

الزخرفة الضمنية المتحركة أسلوب زخرفي مبتكر من المدرسة الرضوية الفنية وتطبيقها على قماش بتقنية الطباعة الرقمية

The animated Implied Decoration is an Innovative Decorative Style from Art Radwi School and its Application to fabric Using the Digital Printing Technique

مها عبد الحليم رضوي
جامعة الملك عبد العزيز - كلية علوم الانسان والتصاميم - قسم الأزياء والنسيج

مقدمة البحث :

يعتبر الفن التشكيلي أحد ألوان الثقافة الإنسانية فهو إنتاج إبداعي إنساني يعبر عن المفاهيم الذاتية ، حيث يشكل الفنان فيه المواد لتعبّر عن فكره وتترجم أحاسيسه أو تعكس ما يراه من صور وأشكال يُجسدها في أعماله الفنية ، فهو منبع للإبتكار الذي نستطيع من خلاله تبني رؤية جديدة للعالم ومناهج وأفكار وقيم متطورة.

<https://www.al-jazirah.com/2017/20170617/cm22.html>

Vasari, Giorgio (18 December 2007). The Lives of the Most Excellent Painters, Sculptors, and Architects

ولقد مرت فنون الانسان بعملية تغيير وتطور عبر التاريخ، صاحب ذلك العديد من المتغيرات الاقتصادية والسياسية والاجتماعية الي جانب الثورات العلمية والتكنولوجية المتلاحقة حيث كانت الثورة الكبرى في الاتصالات التي حولت دول العالم إلى قرية واحدة. (العمرى، ٢٠٠٣)

مما أدى الي تبادل الخبرات الفنية من خلال حضور المعارض الفنية والتي تتيح اللقاءات بين الفنانين داخل الوسط الفني، مما يؤكد على الذاتية الفكرية للفنان والذي يحاط بالعديد من المترادفات والمتطورات، فما علي الفنان إلا التواصل بأسلوب متوازن يحاور المتغيرات في عصره ليعكس تجاربه المرئية المتحركة مع مسارات حقيقية ومع ظهور العديد من النظريات العلمية والأفكار الفلسفية كان من الدافعية لديه أن يتواجد ويتبادل الوعي الجمالي في إثبات ذاته المتحدثة ولكن بأشكال متغيرة. (الوادعي، ٢٠٠٥)

وتعتبر الفنون التشكيلية أحد وسائل التعبير عن الإنسان الغنية بالأنماط الزخرفية والتكوينات اللونية والأشكال المسطحة أو المجسمة، لذلك كان هذا الفن مصدرا أصيلا يجدر بنا الحفاظ عليه ودراسته ليكون منبع الاستلهام للفنانين بحيث يكون نمطا للأبداع الأصيل تستمر به حركة الحياة الفنية متصلة الحلقات تحفظ للقديم قيمته وتضفي على الحديث الاصاله والمعاصرة. (لياد، ٢٠٠٨)

وتعد الزخرفة أحد أهم العناصر التي تميز الفنون التشكيلية وتعتبر أحد أهم وسائل التعرف على تاريخ الامم السابقة ومدى تطورهم وتعمقهم الفكري والديني والمعرفي ومدى تحضرهم، فقد رافقت الزخرفة الإنسان منذ ما قبل

التاريخ، وازدهرت في كافة العصور، فهي تُعتبر مرآة الحضارات، ففيها عكست الأمم المتلاحقة أشكال ونظم الحياة والمعيشة والعادات والتقاليد.

ولقد أصبح ممارسة الفن التشكيلي بالمملكة العربية السعودية أحد الظواهر التي ظهرت مؤخراً والتي يمكن أن يلمسها أي أحد حيث إزداد الاهتمام بها يوماً بعد يوم، فلا يستطيع أحد إنكار محاولات العديد من الفنانين التشكيليين السعوديين خلال السنوات الماضية والتي كانت لها جميل الأثر على وضع الفن التشكيلي السعودي في موضع العالمية. (أبو العز، ١٩٨٧)

ويعتبر الفن التشكيلي السعودي نتاج نمو فكري وتقني ساهم في تحول الشكل الفني لخدمة فكر الفنان ووعيه بالحياة الثقافية والسياسية في المجتمع إلى جانب فهمه لقضايا المجتمع. (الاصقه و الرشيد، ٢٠١٨). حيث تميز الفنان التشكيلي السعودي بجماليات التعبير الفني وذلك عن طريق أعماله الفنية كما ساهم في مد جسور التواصل بينه وبين مختلف الشعوب. (النصار، ٢٠١٠)

وتعتبر المدرسة الرضوية الفنية السعودية التي إنشأت ووضعت عام ٢٠٢١ على يد الباحثة مها عبد الحليم رضوي كمصدر خصب للاستلهام. (رضوي، ٢٠٢١). حيث ظهر ذلك بقوة في المدرسة الرضوية الفنية من خلال تحليل بعض من أعمال الفنان التشكيلي البروفيسور عبد الحليم رضوي والذي يتميز بأسلوب فريد في الصياغة الفنية بعيدة عن المحاكاة والنقل بل تميزت أعماله بالأصالة والمعاصرة من خلال الحركات الفنية الحديثة التي اتخذت رمزا له معنى حيث انه يتجه للتعامل مع الرموز بوعي وانفعال مع نفسه وبيئته وتراثه واستخدام اشكال الشبائيك والابواب والآيات ليحولها الى مفردات تتوزع بذكاء على سطح ومساحات اللوحة. (رضوي، ٢٠٢١)

فقد استطاع الفنان التشكيلي عبد الحليم رضوي إختزال التراث والمعالم الإسلامية والأحاسيس والقضايا الى علامات للتعبير وكل مشاهد عبر عن العلامات بقصة رمزية وفن تحليل المعاني الذي يحول تجربة المشاهد الى شكل مسرحي فهو لا يهدف إلى محاكاة ما هو ثابت في الطبيعة بقدر ما يهدف الى منحها صورة لحركة الرموز التي تشكل من خلال التفاتاتها المستمرة وتمركزها في بؤرة العمل الفني كنقطة جذب لعين المشاهد لإيجاد حالة من التفاعل بين اللوحة والمتلقي لتقديم لغة تشكيلية متحركة تساعد على إيجاد حالة تلقائية من التوازن بين الثبات والحركة فقد اكد على اللغة المحلية ذات الهوية المشحونة برموز الاصاله العربية والتي نبهت المشاهد والناقد نحو رموز الفنان العربي السعودي بأسلوب معاصر مناسب. (الوادعي، ٢٠٠٥)

حيث نجح الفنان التشكيلي عبد الحليم رضوي في نقل أفكاره بصورة معبرة عن جوانب الحياة الانسانية والاجتماعية والسياسية باستخدامه وصياغته لأسس وعناصر التصميم بحرفية فنية رائعة. (رضوي، ٢٠٢١)

ومن هنا نما إلى فكر الباحثة إبتكار أسلوب زخرفي جديد يحمل الهوية السعودية تم تسميته بالزخرفة الضمنية المتحركة، مستمد من المدرسة الرضوية الفنية في تحويل كل الرموز والأشكال والعلامات الى زخارف لها معاني ضمنية متحركة.

مشكلة البحث:

وفقا للتطور الفني والفكري والثقافي والتكنولوجي وما به من افكار حديثة، فإنه من الممكن توظيف هذا التطور في ابتكار وحدات زخرفية جديدة تحمل معاني تراثية عميقة توحى بحركة تنير خيال المتلقي نحو معاني عربية سعودية باستخدام اساليب فنية معاصرة في انتاج قماش مطبوع بأسلوب حديث.

تساؤلات البحث:

1. ما اهم الرموز والعلامات والاشكال المميزة للمدرسة الرضوية؟
2. ما إمكانية ابتكار الباحثة لزخارف حديثة مقترحة بإسم (الزخرفة الضمنية المتحركة) مستوحاة من المدرسة الرضوية ؟
3. ما السمات الفنية المميزة للزخرفة الضمنية المتحركة؟
4. ما إمكانية توظيف الزخارف الضمنية المتحركة في إعداد تصميمات لقماش يتميز بالأصالة والمعاصرة؟
5. ما آراء الفنانين التشكيليين في تحقيق الجوانب (الجمالية-الوظيفية-الابتكارية) في تصميمات القماش المنتج؟
6. ما إمكانية استخدام تقنية الطباعة الرقمية في انتاج القماش؟

أهداف البحث :

1. تحديد اهم الرموز والعلامات والاشكال المميزة للمدرسة الرضوية .
2. ابتكار الباحثة لزخارف حديثة مقترحة بإسم (الزخرفة الضمنية المتحركة) مستوحاة من المدرسة الرضوية .
3. تحديد السمات الفنية المميزة للزخرفة الضمنية المتحركة.
4. توظيف الزخارف الضمنية المتحركة في إعداد تصميمات قماش يتميز بالأصالة والمعاصرة.
5. قياس آراء الفنانين التشكيليين في تحقيق الجوانب (الجمالية-الوظيفية-الابتكارية) لتصميمات القماش المنتج.
6. استخدام تقنية الطباعة الرقمية في انتاج القماش.

أهمية البحث :

1. تساهم الباحثة في إثراء الفن التشكيلي من خلال ابتكار أسلوب زخرفي جديد أسمته الباحثة بالزخرفة الضمنية المتحركة المستوحاة من المدرسة الرضوية الفنية.
2. تفيد نتائج البحث الباحثين في جميع مجالات التصميم والفنون تسليط الضوء على الفن الزخرفي السعودي.
3. ايجاد أساليب جديدة مبتكرة في عالم الزخرفة تحمل الهوية العربية السعودية.
4. يعد البحث نواة جديدة يبني عليها العديد من الابحاث تساهم في اثراء المكتبة العربية والأفكار الفنية المبتكرة.
5. تساهم الدراسة في توثيق والحفاظ على التراث الفني السعودي.

فروض البحث :

1. آراء الفنانين للسمات الوظيفية والجمالية والابتكارية للزخرفة الضمنية المتحركة المبتكرة لقطع القماش العشر المنفذة بتقنية الطباعة الرقمية إيجابية.
2. يمكن وضع زخرفة فنية مستقلة بإسم الزخرفة الضمنية المتحركة كزخرفة مبتكرة وتحمل الهوية السعودية.

منهج البحث :

يتبع هذا البحث المنهج الوصفي التحليلي في وصف وتحليل السمات الفنية للزخرفة الضمنية المتحركة التي تميزت بها ويلائم هذا المنهج طبيعة البحث في تحقيق أهدافه والإجابة عن تساؤلاته والتحقق من فروضه. الي جانب الدراسة التطبيقية في إبتكار تصميمات وحدات زخرفية جديدة تم تسميته (بالزخرفة الضمنية المتحركة) وتنفيذها على القماش.

عينة البحث :

1. مجموعة مختارة من بعض اهم الرموز والعلامات والاشكال التي تميزت بها المدرسة الرضوية الفنية.
2. مجموعة من الفنانين التشكيليين وعددهم (١١).

أدوات البحث :

1. جدول وصف وتحليل سمات اهم الوحدات الزخرفية الفنية المبتكرة للزخرفة الضمنية المتحركة.
2. نماذج وصف التصميمات المنفذة بالزخرفة الضمنية المتحركة.
3. إستبيان لقياس آراء الفنانين السعوديين في تحقيق الجوانب (الجمالية-الوظيفية-الإبتكارية) في تصميمات القماش المنفذ.

حدود البحث :

-حدود موضوعية : الزخرفة الضمنية المتحركة كأسلوب زخرفي مبتكر من المدرسة الرضوية الفنية وتطبيقها على قماش بتقنية الطباعة الرقمية

-حدود زمانية : تم إجراء البحث في الفصل الدراسي الأول من العام الدراسي ٢٠٢١ م .

-حدود مكانية : المملكة العربية السعودية

مصطلحات البحث :

المدرسة الرضوية الفنية:

هي عبارة عن مدرسة فنية سعودية مستقلة ورائدها الفنان التشكيلي السعودي البروفيسور عبد الحليم رضوي والتي انشأتها الباحثة مها عبد الحليم رضوي عام ٢٠٢١ في البحث المنشور بعنوان (مدرسة فنية تشكيلية مقترحة باسم المدرسة الرضوية مستمدة من اعمال الفنان التشكيلي السعودي عبد الحليم رضوي) فقد تم توثيق واعتماد (المدرسة الرضوية الفنية) كمدرسة فنية سعودية مستقلة بما تحمله من سمات فنية وأسس وعناصر واضحة يستفيد منها المتخصصين والفنانين والطلاب ومحبي الفنون ويخلد بها اسمه الفنان وذكره رحمه الله. (رضوي، ٢٠٢١)

الفنان التشكيلي السعودي عبد الحليم رضوي:

يعتبر الفنان عبد الحليم الرضوي مؤسس أول حركة فنية تشكيلية في المملكة العربية السعودية وهو الذي اقتحم مجال الفن التشكيلي ووضع، كما يعتبر أول فنان سعودي تشكيلي اقيم له معرض فني، وهو أول فنان يبتعث لدراسة الفنون الجميلة خارج المملكة العربية السعودية حيث تم ابتعاثه الى جمهورية إيطاليا، وايضا أول فنان سعودي يحصل على جائزة عالمية، ولقد أدت أعماله الى الاهتمام بالفن التشكيلي وتطويره ونمو المفاهيم الإنسانية والجمالية الحديثة في المملكة العربية السعودية. ولقد قدم الفنان التشكيلي عبد الحليم رضوي العديد من الإنجازات لخدمة وطنه داخل وخارج المملكة وذلك من خلال أعماله الفنية التي أثرى بها المجال الثقافي والفكري للمجتمع السعودي. (فؤاد طه محمود مغربل وأحمد محمد نور فلمبان، ٢٠١٤)

الزخرفة الضمنية المتحركة:

بما أن مصطلح الزخرفة الضمنية المتحركة تم إبتكاره ووضعها عن طريق الباحثة فلذلك تعرفها الباحثة إجرائياً على أنها زخارف مبتكرة جديدة مستقلة ذات الهوية العربية السعودية ابتكرتها الباحثة (مها عبد الحليم رضوي) في تحويل كل الرموز والعلامات والدلالات والاشكال المستوحاة من المدرسة الرضوية الفنية الى زخارف لها معاني عميقة وانفعالات ضمنية وتوحي بحركة ديناميكية تحمل رسالة هادفة.

الإطار النظري:

أولاً: نشأة المدرسة الرضوية الفنية:

هي عبارة عن مدرسة فنية سعودية مستقلة ورائدها الفنان التشكيلي السعودي البروفيسور عبد الحليم رضوي قامت بتأسيسها الباحثة مها عبد الحليم رضوي عام ٢٠٢١ في بحث منشور بعنوان (مدرسة فنية تشكيلية مقترحة باسم المدرسة الرضوية مستمدة من اعمال الفنان التشكيلي السعودي عبد الحليم رضوي) حيث قام بتحكيم المدرسة نخبة من الفنانين التشكيليين السعوديين الذين عاصروا الدكتور الفنان عبد الحليم رضوي مثل الفنان طه محمد صالح الصبان ، عبد الله محمد نواوي، عبد الله ادريس ، محمد ابراهيم آل صبيح وبعض

الفنانين من دول أخرى مثل الفنان (Mikhail Ryleev) من روسيا والفنانة (Alexandra cabral) من البرتغال ، وعليه فقد تم توثيق واعتماد (المدرسة الرضوية الفنية) كمدرسة فنية سعودية مستقلة بما تحمله من سمات فنية وأسس وعناصر واضحة يستفيد منها المتخصصين والفنانين والطلاب ومحبي الفنون ويخلد بها اسمه الفنان وذكراه رحمه الله. (رضوي، ٢٠٢١)

ثانياً: نبذة عن الفنان التشكيلي البروفيسور عبد الحليم رضوي:

تثير تجربة الفنان التشكيلي السعودي الراحل د. عبد الحليم رضوي (١٩٣٩ - ٢٠٠٦ م) التي بدأت قبل نصف قرن تقريباً، اهتماماً خاصاً لدى من يتصدى لدراسة الحركة التشكيلية السعودية المعاصرة، فقد كان (الرضوي) واحداً من الرعيل الأول الذين درسوا الفن بشكل أكاديمي في روما ١٩٦٢ - ١٩٦٨ م ، ثم الدكتوراه في مدريد عام ١٩٧٩ م ، وهو أول فنان سعودي يقيم معرض شخصي لأعماله داخل المملكة العربية السعودية وفي خارجها. ويعد الفنان (عبد الحليم الرضوي) الذي قدّم العطاءات الكثيرة للحركة التشكيلية السعودية، من رعيل الستينات في الفن التشكيلي العربي، هذا الرعيل الذي أسس للوحة فنية عربية تمايزت عن نظيرتها الأوروبية، وهو بالنسبة إلى رعيه على المستوى العربي، فنان يقف في الصدارة من خلال ما يحمل من خبرة ثقافية وحياتية أولاً، وما قدمه عبر رحلته الفنية من خطوط وألوان على مسطحات لوحاته التي منحها بعداً خصوصياً من خلال استلهامه للتراث الشعبي العربي وعناصر الزخرفة الإسلامية ثانياً، أو التفاعل بين الفنون بالانفتاح على الفكر الفني العالمي دون الوقوع في اسلوب محاكاته أو تقليده ثالثاً. (رضوي، ٢٠٢١)

وعبر هذه الرحلة الطويلة والشاقة، وضع (الرضوي) أسساً واضحة لنفسه منذ انطلاقة. ومن أهم تلك الأسس إيمانه بأن أقصر الطرق إلى العالمية الإغراق في المحلية، وهذا ما جعل فنه متقدراً، ليكون هو أهم رموز الفن التشكيلي السعودي محلياً وعربياً ودولياً. حيث يعتبر الفنان التشكيلي عبد الحليم رضوي أول من اقتحم مجال الفن التشكيلي وأسس له، لذا فقد كانت له الريادة المطلقة في مجال الفن التشكيلي، فهو يعد مؤسس حركة الفن التشكيلي بالمملكة العربية السعودية:

لأنه أول فنان سعودي يقيم معرض فني تعليمي في تاريخ السعودية إشتهل على ١٢ لوحة فنية وذلك في عام ١٩٥٣ م. وفي عام ١٩٥٩م حيث شارك في أول معرض فني مدرسي للمرحلة الثانوية على مستوى المملكة، حيث فازت مدرسة العزيزية الثانوية في مكة المكرمة بالمرتبة الأولى، وذلك عن لوحته التي كانت بعنوان "قرية"، حيث تسلم أول جائزة مالية فنية في حياته والتي قدرت وقتها بخمسمائة ريال وهي تعتبر مكافأة كبيرة في ذلك الوقت. حيث يعد أول فنان يبتعث لدراسة الفنون الجميلة بالخارج، ثم جاءت بعد ذلك أول مشاركة للفنان عبد الحليم رضوي كأول فنان سعودي في معرض فن تشكيلي خارج المملكة في صالة مارغوثا بروما في إيطاليا وذلك في عام ١٩٦٢م، حيث توالى بعدها مشاركات الفنان عبد الحليم رضوي في العديد من المعارض الفنية في المملكة العربية السعودية وإيطاليا والعديد من دول العالم. وقد أقام (الرضوي) خلال فترة دراسته بأكاديمية الفنون الجميلة في روما. تسعة معارض شخصية وهذه المعارض عكست "مشاهد عامة من الحياة في أوروبا بصفة عامة، والتعبير عنها تحت تأثير المفاهيم التعليمية المختلفة الدافعة نحو الابتكار والإبداع، ونبذ الرؤية التعبيرية عن الأشياء كما هي، بعد حصوله على البكالوريوس في فنون الديكور من أكاديمية الفنون الجميلة في روما عام ١٩٦٤م. وعد عودته عمل كأول مدرسا للتربية الفنية في معهد التربية الفنية بالرياض لفترة محدودة. فالفنان عبد الحليم رضوي يعتبر أول فنان سعودي يفتتح معرضاً فنياً رسمياً في جدة افتتحه الملك سعود رحمه الله عام

١٩٦٥م. وفي عام ١٩٦٦م. حصل على التوصية النهائية لعمل شعار جامعة الملك عبدالعزيز بجدة وفعلا شعار جامعة الملك عبد العزيز والمتعارف عليه ليومنا هذا هو من تصميم الفنان عبد الحليم رضوي. ثم الإشراف على إدارة مركز الفنون الذي أنشأته وزارة المعارف، فقد حاز الفنان عبد الحليم رضوي فهو **يعتبر أول فنان سعودي يحصل على جائزة دولية** في الفنون الجميلة وكانت عبارة عن كأس (في بينالي) من مدينة ايفيسا الاسبانية عام ١٩٦٨ م. **واسهم الرضوي في وضع الأسس الفنية لذلك المعهد** الذي تخرج فيه العديد من الفنانين على يديه حتى عام ١٩٧٤م . وفي نفس العام أيضاً قام الرضوي بتجميل **(حديقة الشعراء)** بمدينة جدة بعمل استوحاه من أشكال أصداف البحر وطيوره، وقد استخدم في العمل اللونين الأبيض والأزرق التركواز، ثم عمل مديراً للجمعية العربية السعودية للثقافة والفنون والتي كانت بمثابة فرصة ثمينة ليتفرغ لفنه مرة أخرى. اما في عام ١٩٧٩م إستطاع الفنان عبد الحليم رضوي كأول سعودي ينال **درجة بروفسور** من أكاديمية سان فيرناندو العليا للفنون الجميلة بمدينة مدريد عاصمة أسبانيا. ولكنه لم يكتفي بذلك فقد تقلد العديد من الوظائف الشرفية مثل **عضوية مجلس التحكيم الدولي بمدير** وذلك كممثل للجنة التحكيم للفنون الجميلة بمدير عام ١٩٧٨م، ثم في الفترة ١٩٨٠ - ١٩٩١م تولى إدارة **الجمعية العربية السعودية للثقافة والفنون** فرع جدة، ثم تولى رئاسة **رابطة الفنانين العرب بمدير**، ثم في عام ١٩٩٢م عين **عضواً للجنة تحكيم اول مسابقة فنية للفن التشكيلي** والتي أقامتها الخطوط الجوية السعودية بمدينة جدة، كما تم تكريمه في عام ١٩٩٤م كرائد من اهم رواد **الفن التشكيلي** وذلك ضمن فعاليات المسابقة الثانية التي أقامتها الخطوط السعودية، ثم قام الفنان عبد الحليم رضوي بالمشاركة في الإشراف على الأنشطة الفنية التي أقامتها الرئاسة العامة لرعاية الشباب والجمعية العربية السعودية للثقافة والفنون بجدة داخل المملكة وخارجها وذلك بناء على توجيهات صاحب السمو الملكي الأمير فيصل بن فهد الرئيس العام لرعاية الشباب رحمة الله ، وفي شهر نوفمبر عام ١٩٩٤م تم ترشيحه من الرئاسة العامة لرعاية الشباب كأحد رواد **الفن التشكيلي** ليتم تكريمه من وزارة الإعلام بدولة الإمارات العربية المتحدة وذلك على نفقتها الخاصة. (رضوي، ١٩٨١م).

وقد اهتم الفنان عبد الحليم رضوي بنشر رسالة (الحب والسلام) في انحاء العالم بإقامته سلسلة معارض باسم (الإسلام دين السلام) من عام ٢٠٠٢م الى عام ٢٠٠٤م في مدينة مريبا الاسبانية وكان يفتتحها الملك سلمان بن عبد العزيز حفظة الله تأكيداً منه على حبه للفن وتشجيع الفنانين السعوديين. ، أشرف على معرض مختارات من الفن التشكيلي السعودي المتجول عام ١٩٩٩ - ٢٠٠٠م. **البروفيسور عبد الحليم رضوي هو اول سعودي يرشح لجائزة نوبل قبل وفاته.**

رحل في يوم الأحد ٥ / ٣ / ٢٠٠٦ م في احد مستشفيات جدة بعد أن عانى من المرض. (رضوي، ٢٠٢١)

ثالثاً: الجوائز التي حصل عليها الفنان عبد الحليم رضوي:

قام الفنان عبد الحليم رضوي بعدد من الإنجازات المتميزة ففي عام ١٩٦٦م حصل على التوصية النهائية لعمل شعار جامعة الملك عبدالعزيز بجدة وفعلا شعار جامعة الملك عبد العزيز والمتعارف عليه ليومنا هذا هو من تصميم الفنان عبد الحليم رضوي. وقد حاز الفنان عبد الحليم رضوي العديد من الجوائز والدروع والميداليات والأوسمة التكريمية وأيضاً مثل وسام الفارس من رئيس بلدية ريو دي جانيرو في البرازيل عام ١٩٨٤م، ثم اختيرت إحدى لوحاته ضمن تقويم عالمي في أمريكا لعام ١٩٨٩م كشخصية فنية عالمية مع كبار الفنانين في العالم

منهم الفنان فان جوخ. <https://www.alriyadh.com/136050>

كما نال وسام العلوم والفنون والآداب من أكاديمية بون تازين الدولية في نابولي في إيطاليا عام ١٩٩٦م، وحصل على درع لبنان عن معرضه الشخصي الـ ٩٠ في مدينة بيروت وذلك عام ١٩٩٨م، إلى جانب العديد من شهادات الشكر والتقدير لقاء مشاركاته ومساهماته في دعم وإثراء الفنون التشكيلية في جميع أنحاء العالم. (مغربل و فلمبان ٢٠١٤،

رابعاً: المعارض الفنية التي أقامها واشترك فيها الفنان عبد الحليم رضوي:

أقام الفنان عبد الحليم رضوي ما بين مائة على مائة وستة معرضاً شخصياً حتى وصل إنتاجه الفني إلى حوالي ٤٠٠٠ لوحة زيتية ومائية واعمال بالحفر على المعادن والأخشاب وغير ذلك، حيث تم إقامة هذه المعارض في عدد من دول الأوروبية مثل إسبانيا وفرنسا وإيطاليا وسويسرا وبلجيكا وهولندا والسويد ولندن وأمريكا والبرازيل ونيويورك ولندن وايضا عدد من الدول الآسيوية مثل اليابان وإندونيسيا بالإضافة إلى عدد من الدول العربية مثل جمهورية مصر العربية ولبنان وتونس والمغرب وبعض دول الخليج العربي مثل مملكة البحرين ودولة قطر ودولة الكويت التي شارك بالفعاليات المقامة بها والتي دارت عن فكرة مفهوم التربية والفنون الجميلة حيث شارك فيها الفنان عبد الحليم رضوي كـممثلاً عن المملكة العربية السعودية في عضوية لجنة التحكيم بها، كما أقام العديد من المعارض الشخصية داخل المملكة العربية السعودية والتي كان آخرها المقام بمدينة جدة والتي قامت الصحافة السعودية بتغطية فعاليتها ومراسم افتتاحها على يد عدد من الأمراء والشخصيات البارزة في المملكة العربية السعودية. (خضر، ٢٠٠٦)

وفي عام ١٩٦٥م أقام الفنان عبد الحليم رضوي أول معرض فني احترافي في تاريخ المملكة العربية السعودية والذي أقيم في نادي البحر الأحمر بمدينة جدة والذي قام بافتتاحه سمو الملك سعود بن عبد العزيز رحمة الله، ثم أقام معرضه الثاني في عام ١٩٦٧م بـنادي النصر بمدينة الرياض، كما شارك الفنان عبد الحليم رضوي في عدد من المعارض وكان من أهمها المعرض الجماعي الأول الذي أقيم في عام ١٩٦٨م بجامعة الملك عبدالعزيز، حيث شارك به كوكبة من الفنانين السعوديين مثل الفنانين طه صبان، سعد العبيد، علي الغامدي، منصور كردي، صفية بن زقر، محمد السليم، زين الدين فلمبان، نادر الشريف وغيرهم من الفنانين التشكيليين السعوديين. ثم في عام ١٩٧٢م أقام الفنان عبد الحليم رضوي معرضه الجماعي الثاني بمشاركة عدد من الفنانين الهواة وأعضاء مركز الفنون وطلاب المدارس بمكة وجدة، ثم في عام ١٩٧٣م أقام المعرض الجماعي بالمشاركة بين الفنانين التشكيليين الإيطاليين والفنانين التشكيليين السعوديين خريجي الأكاديميات الإيطالية والذي أقيم. (أبو العز، ١٩٨٧)

أيضا أقام الفنان عبد الحليم رضوي معرضاً فنياً متميزاً في فندق كيمبينسكي على شاطئ استكافونا بإسبانيا، والذي حمل عنوان (قصر الحمراء في عيون فنانين عرب)، حيث احتوى المعرض على خمسة وثلاثون لوحة فنية استطاع أن يعبر بها عن روعة وإبداع قصر الحمراء الذي يعتبر أحد عجائب الدنيا التي تركها المسلمون كرمز من رموز الحضارة في ذلك الوقت والذي يرجع تاريخ بناؤه إلى سبع قرون، وقد اهتم الفنان عبد الحليم رضوي بنشر رسالة (الحب والسلام) في أنحاء العالم بإقامته سلسلة معارض باسم (الإسلام دين السلام) من عام ٢٠٠٢م إلى عام ٢٠٠٤م في مدينة مربيا الإسبانية وكان يفتتحها الملك سلمان بن عبد العزيز حفظه الله تأكيداً منه على حبه للفن وتشجيع الفنانين السعوديين. كما أقام معرضاً بعنوان (الفن من أجل السلام) وذلك بمركز الإليزيه برنتان بمدينة جدة، كما شارك بأعماله الفنية بمهرجان (حوار الحضارات) الذي أقيم في المملكة المغربية وذلك في عام ٢٠٠٥م. https://www.aleqt.com/2009/05/01/article_30034.html

ولم تتوقف أعمال الفنان عبدالحليم رضوي إلى هذا الحد لكنه أقام عدداً من الأعمال النحتية والتركيبية المتميزة والتي يصل عددها إلى ٤٥ مجسماً ٣٣ منها في ميادين جدة وسبعة في جامعة الملك سعود في الرياض واثان في عاصمة أسبانيا ومجسم واحد في برازيليا عاصمة البرازيلية ، وكان منها نحت أقامه جدارية أطلق عليها إسم (جدارية البحر) ، كما نفذ أولى أعماله الضخمة أمام وزارة الخارجية السعودية ، وذلك بمناسبة انعقاد فعاليات مؤتمر القمة الإسلامي ، وفي عام ١٩٧٤م قام الفنان عبد الحليم رضوي بعمل فني نحتي مميز مستمد من أصداف البحر والطيور وذلك لتجميل (حديقة الشعراء) بمدينة جدة . (أمين، ١٩٨٩)

بالإضافة إلى عدد من الأعمال النحتية المتميزة مثل (جناح طائر، تكوين مفرغ، توازن العلم والفن والحياة، الطيور)، ولم يتوقف الفنان عبد الحليم رضوي ولكنه إشتراك مع عدد من الفنانين التشكيليين السعوديين في عدد من المشروعات الفنية التجميلية بمدينة جدة، مثل الفنان الفلسطيني الأصل والسعودي الجنسية الفنان شفيق مظلوم. (الرصيص، ٢٠١٠)

كما قام أيضا بعمل عدد من النصب التذكارية المميزة مثل (قدرة الفول ، جدة الماضي والحاضر ، المحبرة والقلم والرسالة ، عجلة الصناعة ، تكوين مصمت لكرة قدم ، ومجسم الكرة ودائرة المعرفة ، ومجسم المنارة البيضاء، ومجسم رولاكو).

<https://www.addustour.com/articles/479715>

ولقد إمتدت أعمال الفنان عبد الحليم رضوي لتغزو متاحف دول العالم مثل متحف الفن الحديث بالمملكة الأردنية الهاشمية و متحف الفن الحديث الوطني بالمملكة المغربية و متحف الفن الحديث الوطني في تونس، وأيضاً حفظت بعض أعماله الأخرى في متحف الفن الحديث بأسبانيا و متحف الفن الحديث في ريودي جانيرو و صالة الفن في سان ماركو بروما بإيطاليا، أيضاً متحف كيرجاس بمدينة زيورخ بسويسرا. (خضر، ٢٠٠٦)

ولم تقف إنجازات الفنان عبد الحليم رضوي إلى هذا الحد ولكنها تعدت ذلك بكثير حيث ألف عدد من الكتب نذكر منها كتابه الذي ألفه في عام ١٩٨١م بعنوان (الحياة بين الفكر والخيال) كدراسة تحليلية نفسية وفنية حيث تناول به فكر وخيال وطاقة الإنسان ومراحل نموه وعلاقة كل ذلك بالفنون الجميلة وأيضاً كتابه الذي ألفه في عام ١٩٨٦م بعنوان (قضايا معاصرة في الفن التشكيلي والفكر الاجتماعي والنفسي) وذلك بالإشتراك مع كلا من الدكتور عباس أكرم طشقندي والدكتور أبوبكر باقادر والذي ألف أيضاً عنه كتاباً تحليلياً لأعماله الفنية بعنوان (عبدالحليم رضوي). (الرصيص، ٢٠١٠)

خامساً: الزخرفة:

تعرف الزخرفة: هي مجموعة نقاط وخطوط وأشكال هندسية ورسوم حيوانات ونباتات وكلمات متداخلة ومتناسقة فيما بينها، تعطي شكلاً جميلاً وتُستعمل لتزيين المباني والأواني والملابس.

فقد رافقت الزخرفة الإنسان منذ ما قبل التاريخ، وازدهرت في كافة العصور، وتُعتبر مرآة الحضارات، ففيها عكست الأمم المتلاحقة أشكال ونظم الحياة والمعيشة والعادات والتقاليد.

واعتبرت الزخرفة إحدى وسائل معرفة تاريخ الأمم السابقة ومدى تطورهم وتعمقهم الفكري والديني والمعرفي ومدى تحضرهم.

تعريف الوحدة الزخرفية: هي كل عمل زخرفي يتكون من وحدات أساسية متداخلة ومناصفة ومتوازنة عن طريق التكرار والتشعب والتناظر والتماثل والتعاقب، وتسمى بالمفردة فتكون اما تمثيلية من اصل واقعي او مجردة ترمز الشيء ما، او تجمع بين الحالتين.

تكوين الوحدات الزخرفية: وحدات زخرفية بسيطة، وحدات زخرفية مركبة. (طالو، ٢٠١٦)
سادسا: ابتكرت الباحثة الزخرفة الضمنية المتحركة:

تعريف الزخرفة الضمنية المتحركة: هي عبارة عن زخارف مبتكرة جديدة مستقلة ذات الهوية العربية السعودية ابتكرتها الباحثة مها عبد الحليم رضوي في تحويل كل الرموز والعلامات والدلالات والاشكال المستوحاة من المدرسة الرضوية الفنية الى زخارف لها معاني عميقة وضمنية وتوحي بحركة ديناميكية تحمل رسالة هادفة.

سابعا: الطباعة الرقمية:

تعريف الطباعة الرقمية: هي الطباعة التي تقوم بترجمة النظام الرقمي ونقله إلى نظام الطبع والذي يقوم بدوره في نقل الطباعة الى الخامات التي سيتم الطباعة عليها وكلمة رقمية تعنى نقل البيانات الرقمية المحفوظة عليها الصورة في الكمبيوتر إلى الطابعة والتي بدورها تقوم باستقبال تلك البيانات وترجمتها الى الصورة المطلوب طباعتها.

<https://www.eltamayoz.com>

ثامنا: القماش:

الأقمشة (والمعروفة أيضاً بالمنسوجات) هي مواد مرنة تصنع عادة عن طريق نسج ألياف مع بعضها البعض. قد تكون الألياف طبيعية، مثل الصوف أو القطن، أو قد تكون مصنعة مثل النايلون أو البوليستر. يمكن معالجة كل المنسوجات تقريباً بالقص بالليزر. بعض المنسوجات، مثل اللباد والصوف. <https://www.ulsinc.com/ar/material>

ويطلق اسم القماش في لغة العوام على النسيج المنسوج باستخدام المنسج، حيث تتعاشق مجموعتان من الخيوط المغزولة (خيوط السدى وخيوط اللحمة)، وقد يصنع المنسوج بأسلوب الحياكة. وقد جاء في لسان العرب والقاموس المحيط أن القماش أصله من القمش وهو ما كان على وجه الأرض من فئات الأشياء. وقماش كل شيء وقماشته: فئاته. وما أعطاني إلا قماشاً، أي: أردأ ما وجدته. <https://mawdoo3.com>

الإطار التطبيقي:

١- قامت الباحثة بتحويل بعض من أهم الرموز والعلامات والدلالات والاشكال التي تميزت واشتهرت في المدرسة الرضوية الفنية الى زخارف ومن ثم قامت الباحثة بتسميتها وتحليل معانيها ومضمونها وأيضاً قامت بوصف نوع الحركة التي توحي بها.






- وصف وتحليل سمات بعض من أهم الوحدات الزخرفية الفنية للزخرفة الضمنية المتحركة المستوحاة من المدرسة الرضوية:




جدول رقم (١)

وصف وتحليل بعض من أهم الزخارف الضمنية المتحركة

الرقم	اسم الشكل	رسم الشكل	المعنى الضمني والحركي
-------	-----------	-----------	-----------------------

<p>رمز هندسي حلزوني متكرر يدل على النشاط واستمراريه شيء ما متموج فيه عمق وغموض وبداخلة حركة دائرية وحلزونية متكررة</p>		<p>الدوران الحلزوني والمتكرر</p>	<p>١</p>
<p>رمز حيواني يدل على الشموخ والتحدي والانطلاق والانتصار فيه حركة الركض السريع وبقوة</p>		<p>الخيول</p>	<p>٢</p>
<p>رمز كتابي يدل على بداية كلمات لها معاني سرية وخفية مثل السلام وغيرها في حركة الخط العربي</p>		<p>حرف السين</p>	<p>٤</p>
<p>رمز حيواني يدل على الانطلاق والحب والسلام فيه حركة انسيابية تحلق في أعالي السماء والبحار</p>		<p>طيور النورس</p>	<p>٥</p>
<p>رمز كائن حي يدل على الحب والعطف والحنان او احساس الألم فيه حركة النبض المستمر والمنتظم لضخ الدم</p>		<p>القلب</p>	<p>٩</p>
<p>رمز نباتي يدل على الرقة والحنان والزينة فيه حركة نمو متجهة للأعلى</p>		<p>الزهور</p>	<p>١١</p>

رمز جمادي معماري ديني يدل على الروحانية الايمانية فيه حركة ساكنه لمباني المسجد الاسلامي		المسجد	١٧
رمز جمادي معماري يدل على الاصاله التراثية في حركة ساكنه للمباني الأثرية لمدينه الرياض		المنازل القديمة لمدينة الرياض	١٨
رموز هندسية تدل على التعبير عن الجمال والقوة الذاتية فيه حركة التكرار والتباين والتدرج لكل من الاتجاه والاشكال (الخطوط المربعات، المثلثات، الدوائر)	 	الاشكال الهندسية	٢٥
رمز نباتي يدل على الامل والعطاء فيه حركة تكرارية متدرجه متجه للأعلى		سنابل القمح	٢٩

رمز معماري يدل على الاصاله التراثية في حركة ساكنه للمباني الأثرية لمدينه جده		المنزل القديمة لمدينة جده	٣٠
رمز فلكي سماوي يدل على معاني دينيه وشعبية تراثية في حركة ساكنه لتغيرات ضوء القمر المنعكس		الهلال	٣٣
رمز سائل مائي يدل على تقلبات الحياة والاضطرابات والكثير من الغموض والاسرار فيه حركة دائرية متموجة متغيرة		موج البحر	٣٥

- ٢- قامه الباحثة بابتكار زخارف جديدة مستقلة، ذات قوة دافعة لها معاني عميقة وانفعالات ضمنية وتوحي بحركة ديناميكية فكرية تقدم رسالة هادفة وتحمل الهوية العربية السعودية. ثم كونت الباحثة وحدات زخرفية فنية تجمع بين الاصاله والمعاصرة، ثم وظفتها باستخدام أسلوب الفن الرقمي وطباعتها وانتاج عدد (١٠) قطع قماش.
- وصف التصميمات المنفذة بالزخرفة الضمنية المتحركة والمطبقة على القماش:

قطعة القماش رقم (١)



شكل رقم (١)

اسم العمل: الغموض

التاريخ: ٢٠٢١م

الخامة: نسيج

المساحة: ١م x ١م

شكل الزخرفة: الدوران الحلزوني.

المعنى الضمني الحركي: رمز هندسي حلزوني متكرر يدل على النشاط واستمراريته شيء ما متموج فيه عمق وغموض وبداخلة حركة دائرية وحلزونية متكررة.

نوع الزخرفية المستخدمة: الدوران الحلزوني المتدرج والمتكرر. بنائية التصميم في المعلقة: تم ابتكار وحدة زخرفية مكونة من الشكل الدائري والحلزوني بطريقة التكرار المنتظم المتماثل بدرجات الألوان للخلفية، ومن ثم إضافة شكل الظلال للدوائر متدرجة في المساحة واللون من منتصف اللوحة. التوزيع الزخرفي: وحدات صغيرة متماثلة منتشرة على كل مساحة اللوحة ووحدة واحدة كبيرة متمركزة في منتصف اللوحة للجهة اليسرى. الألوان المستخدمة: البني، الزيتي، الأسود، الأبيض. نوع التقنية: الطباعة الرقمية باستخدام برامج الحاسب الآلي.

قطعة القماش رقم (٢)



شكل رقم (٢)

اسم العمل: التحدي والانطلاق

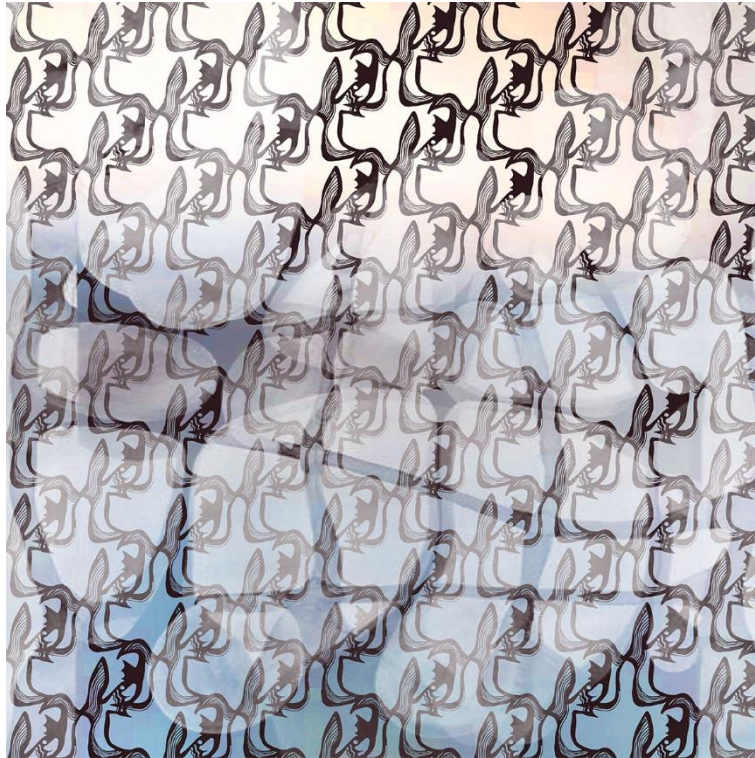
التاريخ: ٢٠٢١م

الخامة: نسيج

المساحة: ١م x ١م

شكل الزخرفة: الخيل
المعنى الضمني الحركي: رمز حيواني يدل على الشموخ والتحدي والانطلاق والانتصار
فيه حركة الركض السريع وبقوة.
نوع الزخرفية المستخدمة: شكل رأس الخيل والخطوط المتموجة والمتدرجة.
بنائية التصميم في المعلقة: تم ابتكار وحدة زخرفية مكونة من الخطوط المتموجة بطريقة التكرار غير المنتظم
غير المتماثل بدرجات الألوان للخلفية، ومن ثم إضافة شكل رأس الخيل بأسلوب تجريدي محدد بالخطوط
المنحنية والمستقيمة والدوائر من منتصف اللوحة.
التوزيع الزخرفي: وحدة واحدة كبيرة في المنتصف.
الألوان المستخدمة: البني، الأسود، الأبيض.
نوع التقنية: الطباعة الرقمية باستخدام برامج الحاسب الآلي.

قطعة القماش رقم (٣)



شكل رقم (٣)

اسم العمل: الحب والسلام

التاريخ: ٢٠٢١م

الخامة: نسيج

المساحة: ١م x ١م

شكل الزخرفة: طيور النورس

المعنى الضمني الحركي: رمز حيواني يدل على الانطلاق والحب والسلام فيه حركة انسيابية تحلق في أعالي السماء والبحار.

نوع الزخرفية المستخدمة: شكل الطيور والخطوط المنحنية المتداخلة.

بنائية التصميم في المعلقة: تم ابتكار وحدة زخرفية مكونة من شكل الطيور بالأخص (طائر النورس) المعروف على شاطئ البحر بمقاسين كبير وصغير ملتقيان مرسوم بالتحديد للخطوط الخارجية والخطوط المتوازية الداخلية وبأسلوب التكرار المنتظم المتوازي للخلفية، ومن ثم إضافة الخطوط المنحنية العريضة بطريقة التكرار الغير منتظم متمائل بأسلوب التداخل والتقاطع بدرجات الألوان لكل اجزاء اللوحة.

التوزيع الزخرفي: وحدات صغيرة متماثلة متوازية تأخذ الاتجاه الطولي للأعلى.

الألوان المستخدمة: البني، الزهري، الأزرق، الأسود، الأبيض.

نوع التقنية: الطباعة الرقمية باستخدام برامج الحاسب الآلي.

قطعة القماش رقم (٤)



شكل رقم (٤)

اسم العمل: ذكريات الماضي

التاريخ: ٢٠٢١م

الخامة: نسيج

المساحة: ١م x ١م

شكل الزخرفة: المنازل والمساجد التراثية القديمة.

المعنى الضمني الحركي: رمز جمادي معماري يدل على الاصاله التراثية في حركة ساكنه للمباني الأثرية القديمة، رمز جمادي معماري ديني يدل على الروحانية الايمانية فيه حركة ساكنه لمباني المسجد الإسلامي. نوع الزخرفية المستخدمة: شكل المنازل والمساجد التراثية القديمة لكل من مدينة الرياض وجدة والخطوط المنحنية.

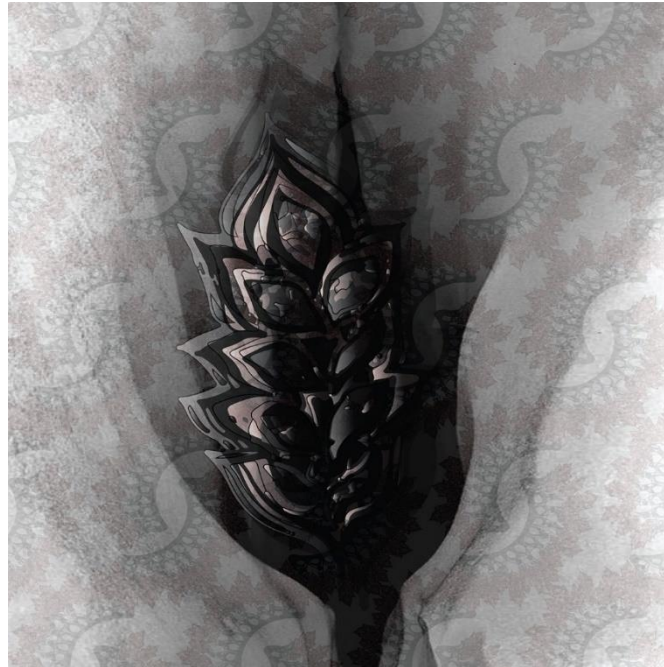
بنائية التصميم في المعلقة: تم ابتكار وحدة زخرفية مكونة من الخطوط المنحنية بطريقة التموج العشوائي وتدرجات الألوان المختلفة للخلفية، ومن ثم إضافة شكل المنازل والمساجد التراثية القديمة لكل من مدينة الرياض وجدة بما فيها من تفاصيل البناء مثل شبابيك الروشان والابواب والقباب والهلال مرسوم بالتحديد للخطوط الخارجية والخطوط المنحنية والمستقيمة المتوازية الداخلية وبأسلوب التكرار المنتظم المتوازي من منتصف اللوحة.

التوزيع الزخرفي: وحدات كبيرة متماثلة في الاتجاه المتوازي المتعكس من خط منتصف اللوحة.

الألوان المستخدمة: البني، الزهري، الأزرق، الأصفر، الأسود، الأبيض.

نوع التقنية: الطباعة الرقمية باستخدام برامج الحاسب الآلي.

قطعة القماش رقم (٥)



شكل رقم (٥)

اسم العمل: النجاح

التاريخ: ٢٠٢١م

الخامة: نسيج

المساحة: ١م x ١م

شكل الزخرفة: سنابل القمح

المعنى الضمني الحركي: رمز نباتي يدل على الامل والعطاء فيه حركة تكرارية متدرجه متجه للأعلى.

نوع الزخرفية المستخدمة: شكل سنابل القمح والخطوط المنحنية والدوائر الهندسية.

بنائية التصميم في المعلقة: تم ابتكار وحدة زخرفية مكونة من شكل سنابل القمح والخطوط المنحنية والدوائر

الهندسية بأسلوب التكرار المنتظم للمساحة والاتجاه وتدرجات الألوان مع طيات النسيج للخلفية، ومن ثم إضافة

شكل سنبل القمح مرسومة بالتحديد للخطوط الخارجية المنحنية وتدرجات الألوان الداخلية مع التجسيم والظلال

من منتصف اللوحة.

التوزيع الزخرفي: وحدات صغيرة متماثلة منحنية متوازية وموزعة على كل مساحة اللوحة ووحدة واحدة

كبيرة متمركزة في منتصف اللوحة.

الألوان المستخدمة: الرمادي، الزهري، الأسود، الأبيض.

نوع التقنية: الطباعة الرقمية باستخدام برامج الحاسب الآلي.

قطعة القماش رقم (٦)



شكل رقم (٦)

اسم العمل: سوف

التاريخ: ٢٠٢١م

الخامة: نسيج

المساحة: ١م x ١م

شكل الزخرفة: الزهور.

المعنى الضمني الحركي: رمز نباتي يدل على الرقة والحنان والزينة فيه حركة نمو متجهة للأعلى.

نوع الزخرفية المستخدمة: شكل الزهور والاوراق والخطوط المنحنية واشكال هندسية.

بنائية التصميم في المعلقة: تم ابتكار وحدة زخرفية مكونة من شكل الزهور والاوراق مختلفة المقاس والاتجاه

مرسوم بالتحديد للخطوط والاشكال الهندسية مثل الدائرة والمثلث ومبعثرة بشكل عشوائي للخلفية، ومن ثم

إضافة الخطوط ذات المساحات والتأثيرات المختلفة بطريقة التكرار الغير منتظم بأسلوب التداخل والتقاطع

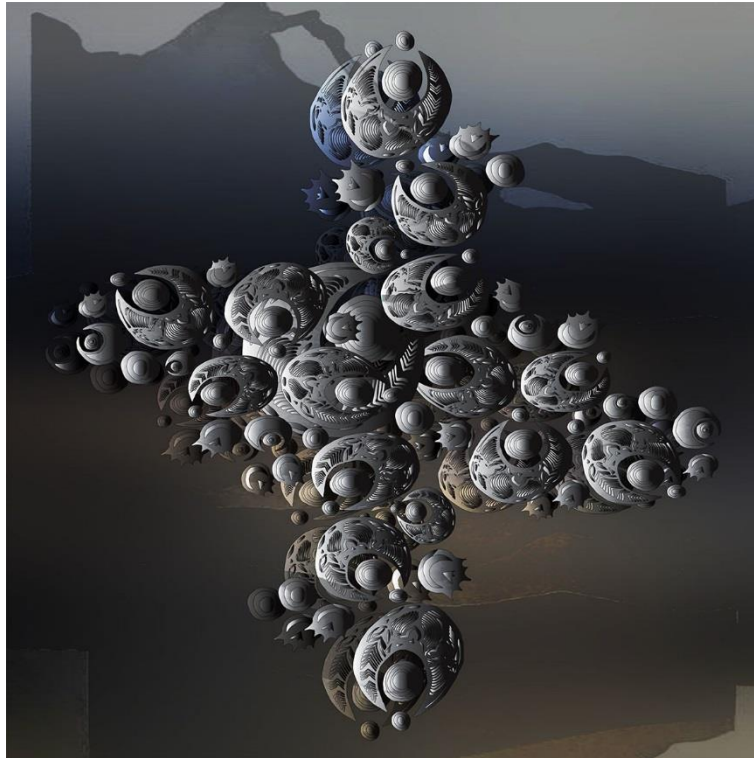
بدرجات الألوان لكل اجزاء اللوحة.

التوزيع الزخرفي: تكرر عشوائي بأحجام مختلفة في كل مساحة اللوحة.

الألوان المستخدمة: البني، الازرق، الأسود، الأبيض.

نوع التقنية: الطباعة الرقمية باستخدام برامج الحاسب الآلي.

قطعة القماش رقم (٧)



شكل رقم (٧)

اسم العمل: الأفق

التاريخ: ٢٠٢١م

الخامة: نسيج

المساحة: ١م x ١م

شكل الزخرفة: الهلال

المعنى الضمني الحركي: رمز فلكي سماوي يدل على معاني دينيه وشعبية تراثية في حركة ساكنه لتغيرات ضوء القمر المنعكس.

نوع الزخرفية المستخدمة: شكل القمر والخطوط المنحنية.

بنائية التصميم في المعلقة: تم ابتكار وحدة زخرفية مكونة من الخطوط المنحنية وتدرجات الألوان مع المساحات الكبيرة للخلفية، ومن ثم إضافة اشكال القمر بمختلف منازلها (بدر، هلال) بأحجام متباينة مرسومة بالتحديد للخطوط الخارجية المنحنية وتدرجات الألوان الداخلية مع التجسيم والظلال من منتصف اللوحة.

التوزيع الزخرفي: تكرر متمائل مختلف الحجم يأخذ شكل الموجب في منتصف اللوحة.

الألوان المستخدمة: الرمادي، البني، الأزرق، الأسود، الأبيض.

نوع التقنية: الطباعة الرقمية باستخدام برامج الحاسب الآلي.

قطعة القماش رقم (٨)



شكل رقم (٨)

اسم العمل: السر

التاريخ: ٢٠٢١م

الخامة: نسيج

المساحة: ١م x ١م

شكل الزخرفة: حرف السين

المعنى الضمني الحركي: رمز كتابي يدل على بداية لكلمات لها معاني سرية وخفية مثل السلام وغيرها في حركة الخط العربي.

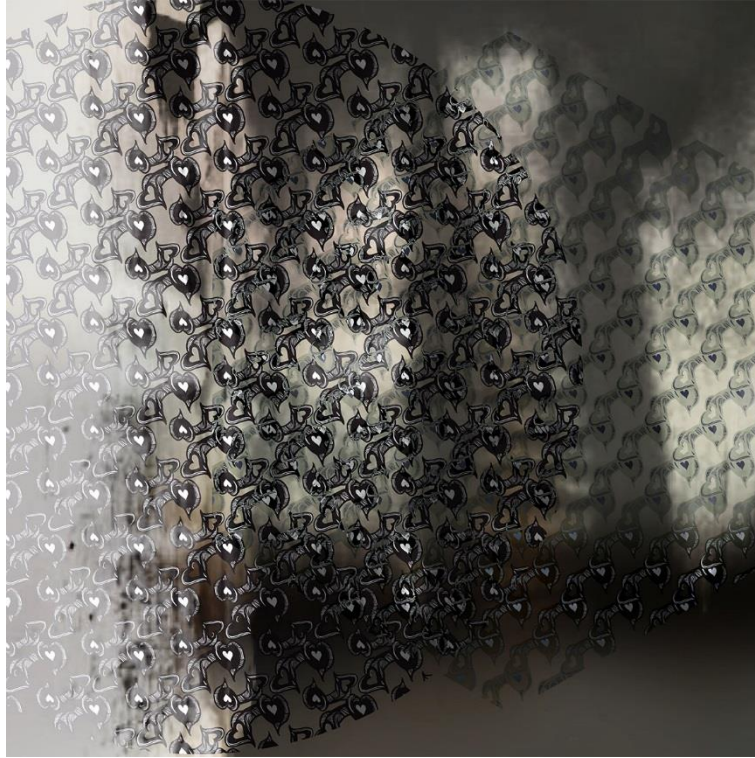
نوع الزخرفية المستخدمة: شكل الحرف العربي (السين) والخطوط والشكل الهندسي المربع. بنائية التصميم في المعقدة: تم ابتكار وحدة زخرفية مكونة من شكل حرف السين مرسوم بالتحديد للخطوط الخارجية والخطوط المنحنية والمستقيمة المتوازية الداخلية وبأسلوب التكرار المنتظم المتوازي في منتصف اللوحة، ومن ثم إضافة الشكل الهندسي المربع بأسلوب التكرار والتدرجات اللونية مع التأثيرات الناعمة والخشنة ذات المساحات الكبيرة في كل أجزاء اللوحة.

التوزيع الزخرفي: وحدة واحدة كبيرة متمركزة في منتصف اللوحة.

الألوان المستخدمة: الرمادي، الأزرق، الأسود، الأبيض.

نوع التقنية: الطباعة الرقمية باستخدام برامج الحاسب الآلي.

قطعة القماش رقم (٩)



شكل رقم (٩)

اسم العمل: حب أبي

التاريخ: ٢٠٢١م

الخامة: نسيج

المساحة: ١م x ١م

شكل الزخرفة: القلب.

المعنى الضمني الحركي: رمز كائن حي يدل على الحب والعطف والحنان او احساس الألم فيه حركة النبض مستمر ومنتظم لضخ الدم.

نوع الزخرفية المستخدمة: شكل القلب والخطوط المنحنية المتداخلة.

بنائية التصميم في المعلقة: تم ابتكار وحدة زخرفية مكونة من شكل الظلال مع تدرجات الألوان بالمساحات الكبيرة الممتدة للأسفل في الخلفية، ومن ثم إضافة شكل قلبان صغير وكبير متقاربان مجتمعان بتكرار الخطوط المنحنية بأسلوب التكرار المنتظم المتوازي الذي يأخذ شكل نصف دائرة في جزء من اللوحة.

التوزيع الزخرفي: تكرار تماثل متوازي يأخذ الشكل المائل موزع في كل مساحة للوحة لمنطقة المنتصف. الألوان المستخدمة: البني، الزيتي، الأسود، الأبيض.

نوع التقنية: الطباعة الرقمية باستخدام برامج الحاسب الآلي.

قطعة القماش رقم (١٠)



شكل رقم (١٠)

اسم العمل: الأصالة والمعاصرة

التاريخ: ٢٠٢١م

الخامة: نسيج

المساحة: ١م x ١م

شكل الزخرفة: النازل التراثية والشكل الحلزوني.

المعنى الضمني الحركي: رمز معماري يدل على الاصلية التراثية في حركة ساكنه للمباني، رمز هندسي حلزوني متكرر يدل على النشاط واستمراره شيء ما متموج فيه عمق وغموض وبداخلة حركة دائرية حلزونية متكررة.

نوع الزخرفية المستخدمة: شكل المنازل التراثية القديمة وظلال المنازل الحديثة والشكل الحلزوني والاشكال الهندسية والخطوط المختلفة.

بنائية التصميم في المعلقة: تم ابتكار وحدة زخرفية مكونة من ظلال المنازل الحديثة متدرجة الألوان والمساحة للخلفية، ومن ثم إضافة لكل من شكل المنازل التراثية القديمة بما فيها من تفاصيل البناء من نوافذ وابواب واشكال هندسية بالإضافة الي شكل الدوامات الحلزونية بأسلوب التحديد للخطوط الخارجية والخطوط المنحنية المتموجة والمستقيمة المنكسرة الداخلية مع التكرار المنتظم المتوازي متدرج المساحة من المنتصف السفلي اللوحة.

التوزيع الزخرفي: تكرر متداخل افقي مختلف المساحة متجه للأعلى.

الألوان المستخدمة: البني، الزهري، الأسود، الأبيض.

نوع التقنية: الطباعة الرقمية باستخدام برامج الحاسب الآلي.

إجراءات البحث:

صدق وثبات أدوات البحث

استبيان تقييم الفنانين للتصميمات المنفذة :

صدق الاستبيان :

يقصد به قدرة الاستبيان على قياس ما وضع لقياسه .

صدق الاتساق الداخلي :

- ١- حساب معاملات الارتباط بين درجة كل عبارة من العبارات المكونة لكل محور ، والدرجة الكلية للمحور بالاستبيان .
- ٢- حساب معاملات الارتباط بين الدرجة الكلية لكل محور من محاور الاستبيان والدرجة الكلية بالاستبيان .

المحور الأول : الجانب الوظيفي :

تم حساب الصدق باستخدام الاتساق الداخلي وذلك بحساب معامل الارتباط (معامل ارتباط بيرسون) بين درجة كل عبارة ودرجة المحور (الجانب الوظيفي) ، والجدول التالي يوضح ذلك :

جدول (٢) قيم معاملات الارتباط بين درجة كل عبارة ودرجة المحور (الجانب الوظيفي)

م -	الارتباط	الدلالة	م	الارتباط	الدلالة
١-	٠,٨٤٠	٠,٠١	٥-	٠,٦٤١	٠,٠٥
٢-	٠,٩١٥	٠,٠١	٦-	٠,٧٥٢	٠,٠١
٣-	٠,٧٧١	٠,٠١	٧-	٠,٨١٤	٠,٠١
٤-	٠,٦٠٦	٠,٠٥			

يتضح من الجدول أن معاملات الارتباط كلها دالة عند مستوى (٠,٠١ - ٠,٠٥) لاقتربها من الواحد الصحيح مما يدل على صدق وتجانس عبارات الاستبيان .

المحور الثاني : الجانب الجمالي :

تم حساب الصدق باستخدام الاتساق الداخلي وذلك بحساب معامل الارتباط (معامل ارتباط بيرسون) بين درجة كل عبارة ودرجة المحور (الجانب الجمالي) ، والجدول التالي يوضح ذلك :

جدول (٣) قيم معاملات الارتباط بين درجة كل عبارة ودرجة المحور (الجانب الجمالي)

م -	الارتباط	الدلالة	م	الارتباط	الدلالة
١-	٠,٦١٥	٠,٠٥	٤-	٠,٨٨٨	٠,٠١
٢-	٠,٧٣٨	٠,٠١	٥-	٠,٦٣٢	٠,٠٥
٣-	٠,٨٢١	٠,٠١	٦-	٠,٩٤٦	٠,٠١

يتضح من الجدول أن معاملات الارتباط كلها دالة عند مستوى (٠,٠١ - ٠,٠٥) لاقتربها من الواحد الصحيح مما يدل على صدق وتجانس عبارات الاستبيان .

المحور الثالث : الجانب الابتكاري :

تم حساب الصدق باستخدام الاتساق الداخلي وذلك بحساب معامل الارتباط (معامل ارتباط بيرسون) بين درجة كل عبارة ودرجة المحور (الجانب الابتكاري) ، والجدول التالي يوضح ذلك :

جدول (٤) قيم معاملات الارتباط بين درجة كل عبارة ودرجة المحور (الجانب الابتكاري)

م -	الارتباط	الدلالة	م	الارتباط	الدلالة
١-	٠,٩٥١	٠,٠١	٤-	٠,٧٩٣	٠,٠١
٢-	٠,٦٢٤	٠,٠٥	٥-	٠,٨٥٢	٠,٠١
٣-	٠,٨٠١	٠,٠١	٦-	٠,٧١٦	٠,٠١

يتضح من الجدول أن معاملات الارتباط كلها دالة عند مستوى (٠,٠١ - ٠,٠٥) لاقتربها من الواحد الصحيح مما يدل على صدق وتجانس عبارات الاستبيان .

الصدق باستخدام الاتساق الداخلي بين الدرجة الكلية لكل محور والدرجة الكلية للاستبيان :

تم حساب الصدق باستخدام الاتساق الداخلي وذلك بحساب معامل الارتباط (معامل ارتباط بيرسون) بين الدرجة الكلية لكل محور (الجانب الوظيفي، الجانب الجمالي، الجانب الابتكاري) والدرجة الكلية للاستبيان، والجدول التالي يوضح ذلك:

م-	العبارة	الفنانين				
		موافق		موافق الي حد ما		غير موافق
		النسبة %	العدد	النسبة %	العدد	النسبة %
المحور الأول : الجانب الوظيفي						
١-	توافق الزخارف الضمنية المتحركة في التصميم المنفذ	١١	١٠٠%	٠	٠%	
٢-	تصلح الزخارف الضمنية المتحركة بأن تكون زخارف يمكن تطبيقها وتنفيذها	١١	١٠٠%	٠	٠%	
٣-	تناسب الزخارف الضمنية المتحركة المبتكرة الفنون المختلفة	١٠	٩٠,٩%	١	٩,١%	
٤-	تعتبر الزخارف الضمنية المتحركة أسلوب جديد ومبتكر يجمع بين الأصالة والمعاصرة	٩	٨١,٨%	٢	١٨,٢%	
٥-	هناك توافق بين الزخرفة والخامة والتصميم المنفذ	١٠	٩٠,٩%	١	٩,١%	
٦-	يتماشى التصميم مع اتجاهات الموضة الحديثة	١١	١٠٠%	٠	٠%	
٧-	تساهم الزخارف الضمنية المتحركة المبتكرة في تقديم أفكار جديدة للفنانين	١١	١٠٠%	٠	٠%	
المحور الثاني : الجانب الجمالي						
١-	تحقق الزخارف الضمنية المتحركة البعد الجمالي لمظهر القماش	١١	١٠٠%	٠	٠%	
٢-	يحقق التصميم الوحدة العضوية بين عناصر تصميم القماش	١١	١٠٠%	٠	٠%	
٣-	يحقق التصميم التوافق بين أسس تصميم القماش	١١	١٠٠%	٠	٠%	
٤-	تحقق الزخرفة الضمنية المتحركة في التصميم ثراء وتميزا واضحا	١١	١٠٠%	٠	٠%	
٥-	تناسب الخامات مع التصميم المنفذ للقماش	١٠	٩٠,٩%	١	٩,١%	
٦-	تتوافق ألوان الزخارف الضمنية المتحركة مع بعضها البعض في القماش	١١	١٠٠%	٠	٠%	
المحور الثالث : الجانب الابتكاري						
١-	فكرة تصميم القماش المنفذ مبتكرة من خلال استخدام الزخرفة الضمنية المتحركة	١٠	٩٠,٩%	١	٩,١%	
٢-	حققت الزخرفة الضمنية المتحركة الأصالة في تصميم القماش المنفذ	١٠	٩٠,٩%	١	٩,١%	
٣-	يتوافر عنصر التفرد في تصميم القماش المنفذ من خلال تطبيق الزخرفة الضمنية المتحركة	١١	١٠٠%	٠	٠%	
٤-	تبتعد الحلول الابتكارية التي احدثتها الزخرفة الضمنية المتحركة في تصميم القماش المنفذ عن الحلول التصميمية التقليدية	١١	١٠٠%	٠	٠%	

٥-	تتحقق عناصر التصميم باستخدام الزخرفة الضمنية المتحركة بروية مبتكرة بتصميم القماش المنفذ	١١	%١٠٠	٠	%٠
٦-	تستخدم أسس التصميم في القماش المنفذ بأسلوب جديد من خلال توظيف الزخرفة الضمنية المتحركة في ذلك	١١	%١٠٠	٠	%٠
متوسط النسب %					
			%٩٦,٦	%٣,٤	%٠
الدرجة الكلية					

جدول (٥) قيم معاملات الارتباط بين الدرجة الكلية لكل محور (الجانب الوظيفي ، الجانب الجمالي ، الجانب الابتكاري) والدرجة الكلية للاستبيان

الارتباط	الدلالة
٠,٨٧٣	٠,٠١
٠,٨٣٠	٠,٠١
٠,٧٦٩	٠,٠١

يتضح من الجدول أن معاملات الارتباط كلها دالة عند مستوى (٠,٠١) لاقتربها من الواحد الصحيح مما يدل على صدق وتجانس محاور الاستبيان .

النتائج :

يقصد بالثبات reability دقة الاختبار في القياس والملاحظة ، وعدم تناقضه مع نفسه ، واتساقه واطراده فيما يزودنا به من معلومات عن سلوك المفحوص ، وهو النسبة بين تباين الدرجة على الاستبيان التي تشير إلى الأداء الفعلي للمفحوص ، وتم حساب الثبات عن طريق :

- ١- معامل الفا كرونباخ Alpha Cronbach
- ٢- طريقة التجزئة النصفية Split-half

جدول (٦) قيم معامل الثبات لمحاور استبيان تقييم الفنانين للتصميمات المنفذة

المحاور	معامل الفا	التجزئة النصفية
المحور الأول : الجانب الوظيفي	٠,٧٥٢	٠,٧٢٦ – ٠,٧٨١
المحور الثاني : الجانب الجمالي	٠,٨٣٩	٠,٨٠٠ – ٠,٨٦٥
المحور الثالث : الجانب الابتكاري	٠,٩٣١	٠,٩٠٢ – ٠,٩٦٧
ثبات الاستبيان ككل	٠,٨٤٠	٠,٨١٨ – ٠,٨٧٣

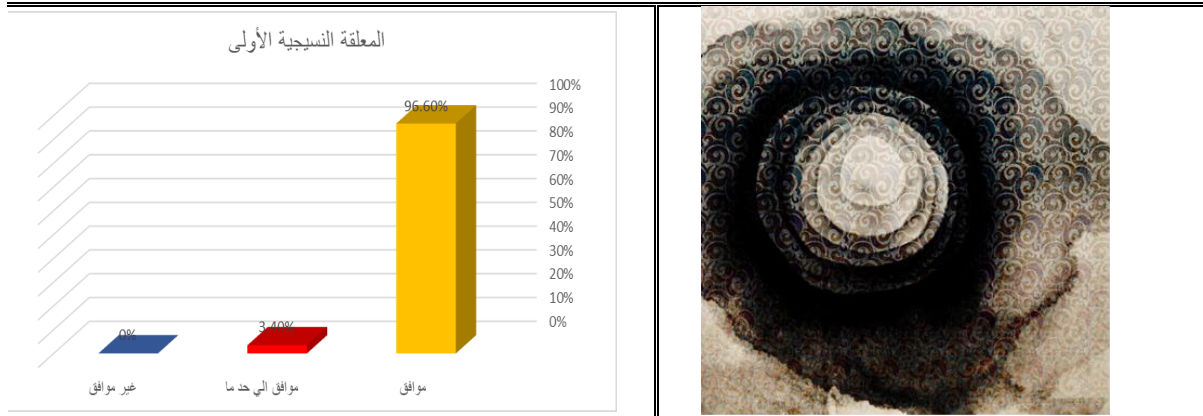
يتضح من الجدول السابق أن جميع قيم معاملات الثبات : معامل الفا ، التجزئة النصفية ، دالة عند مستوى ٠,٠١ مما يدل على ثبات الاستبيان .

نتائج البحث: فروض البحث :

أراء الفنانين للسمات الوظيفية والجمالية والابتكارية للزخرفة الضمنية المتحركة للقطع القماش العشر المنفذة بتقنية الطباعة الرقمية إيجابية.

وللتحقق من هذا تم حساب التكرارات والنسب المئوية لأراء الفنانين للسمات الوظيفية والجمالية والابتكارية للزخرفة الضمنية المتحركة المبتكرة للقطع القماش العشر المنفذة بتقنية الطباعة الرقمية ، والجدول التالي توضح ذلك :

جدول (٧) يوضح التكرارات والنسب المئوية لأراء الفنانين للسمات الوظيفية والجمالية والابتكارية للزخرفة الضمنية المتحركة المبتكرة لقطعة القماش الأولى



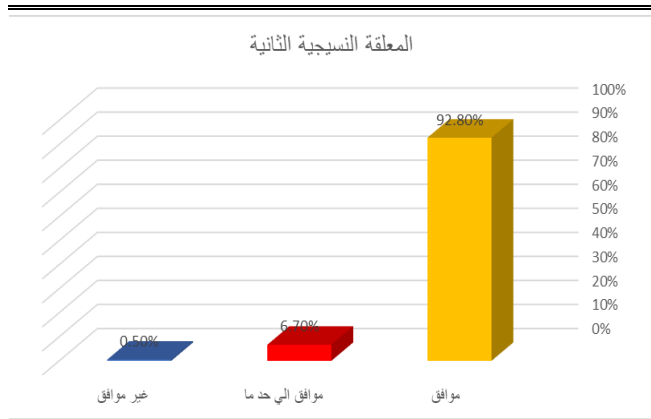
شكل (١١) يوضح التكرارات والنسب المئوية لأراء الفنانين للسمات الوظيفية والجمالية والابتكارية للزخرفة الضمنية المتحركة المبتكرة لقطعة القماش الأولى

يتضح من الجدول أن ٩٦,٦% من الفنانين موافقين ، بينما ٣,٤% من الفنانين موافقين الي حد ما .

جدول (٨) يوضح التكرارات والنسب المئوية لأراء الفنانين للسمات الوظيفية والجمالية والابتكارية للزخرفة الضمنية المتحركة المبتكرة لقطعة القماش الثانية

م	العبارة	الفنانين					
		موافق		موافق الي حد ما		غير موافق	
		العدد	النسبة %	العدد	النسبة %	العدد	النسبة %
المحور الأول : الجانب الوظيفي							
١	توافق الزخارف الضمنية المتحركة في التصميم المنفذ	١١	١٠٠%	٠	٠%	٠	٠%
٢	تصلح الزخارف الضمنية المتحركة بأن تكون زخارف يمكن تطبيقها وتنفيذها	١١	١٠٠%	٠	٠%	٠	٠%
٣	تتناسب الزخارف الضمنية المتحركة المبتكرة الفنون المختلفة	١٠	٩٠,٩%	١	٩,١%	٠	٠%
٤	تعتبر الزخارف الضمنية المتحركة أسلوب جديد ومبتكر يجمع بين الاصالة والمعاصرة	١١	١٠٠%	٠	٠%	٠	٠%
٥	هناك توافق بين الزخرفة والخامة والتصميم المنفذ	٩	٨١,٨%	٢	١٨,٢%	٠	٠%
٦	يتماشى التصميم مع اتجاهات الموضة الحديثة	١٠	٩٠,٩%	١	٩,١%	٠	٠%
٧	تساهم الزخارف الضمنية المتحركة المبتكرة في تقديم أفكار جديدة للفنانين	١١	١٠٠%	٠	٠%	٠	٠%
المحور الثاني : الجانب الجمالي							
١	تحقق الزخارف الضمنية المتحركة البعد الجمالي لمظهر القماش	١١	١٠٠%	٠	٠%	٠	٠%
٢	يحقق التصميم الوحدة العضوية بين عناصر تصميم القماش	١١	١٠٠%	٠	٠%	٠	٠%
٣	يحقق التصميم التوافق بين أسس تصميم للقماش	١١	١٠٠%	٠	٠%	٠	٠%
٤	تحقق الزخرفة الضمنية المتحركة في التصميم ثراء وتميزا واضحا	٨	٧٢,٧%	٢	١٨,٢%	١	٩,١%
٥	تتناسب الخامات مع التصميم المنفذ للقماش	١١	١٠٠%	٠	٠%	٠	٠%
٦	تتوافق ألوان الزخارف الضمنية المتحركة مع بعضها البعض في القماش	١١	١٠٠%	٠	٠%	٠	٠%
المحور الثالث : الجانب الابتكاري							
١	فكرة تصميم القماش المنفذ مبتكرة من خلال استخدام الزخرفة الضمنية المتحركة	٩	٨١,٨%	٢	١٨,٢%	٠	٠%
٢	حققت الزخرفة الضمنية المتحركة الاصلالة في تصميم القماش المنفذ	١٠	٩٠,٩%	١	٩,١%	٠	٠%
٣	يتوافر عنصر التفرد في تصميم القماش المنفذ من خلال تطبيق الزخرفة الضمنية المتحركة	٩	٨١,٨%	٢	١٨,٢%	٠	٠%
٤	تبتعد الحلول الابتكارية التي احدثتها الزخرفة الضمنية المتحركة في تصميم القماش المنفذ عن الحلول التصميمية التقليدية	١٠	٩٠,٩%	١	٩,١%	٠	٠%

٠	٠	٩,١%	١	٩٠,٩%	١٠	٥- تتحقق عناصر التصميم باستخدام الزخرفة الضمنية المتحركة بروية مبتكرة بتصميم القماش المنفذ
٠	٠	٩,١%	١	٩٠,٩%	١٠	٦- تستخدم أسس التصميم في القماش المنفذ بأسلوب جديد من خلال توظيف الزخرفة الضمنية المتحركة في ذلك
متوسط النسب %						الدرجة الكلية
٠,٥%	٦,٧%	٩٢,٨%				

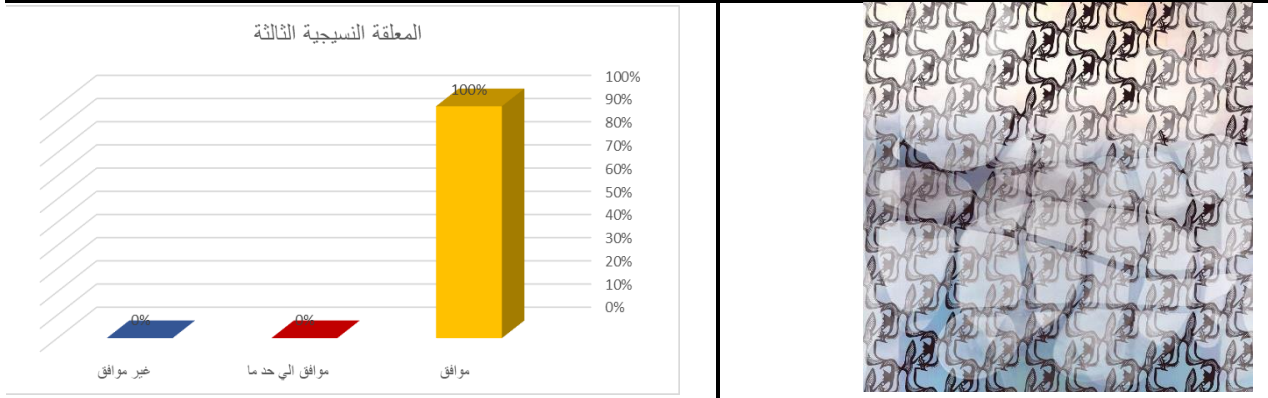


شكل (١٢) يوضح التكرارات والنسب المئوية لأراء الفنانين للسمات الوظيفية والجمالية والابتكارية للزخرفة الضمنية المتحركة المبتكرة لقطعة القماش الثانية

يتضح من الجدول أن ٩٢,٨% من الفنانين موافقين ، بينما ٦,٧% من الفنانين موافقين الي حد ما ، و ٠,٥% من الفنانين غير موافقين .

جدول (٩) يوضح التكرارات والنسب المئوية لأراء الفنانين للسمات الوظيفية والجمالية والابتكارية للزخرفة الضمنية المتحركة المبتكرة لقطعة القماش الثالثة

م-	العبارة	الفنانين					
		موافق		موافق الي حد ما		غير موافق	
		العدد	النسبة %	العدد	النسبة %	العدد	النسبة %
المحور الأول : الجانب الوظيفي							
١-	توافق الزخارف الضمنية المتحركة في التصميم المنفذ	١١	٪١٠٠	٠	٪٠	٠	٪٠
٢-	تصلح الزخارف الضمنية المتحركة بأن تكون زخارف يمكن تطبيقها وتنفيذها	١١	٪١٠٠	٠	٪٠	٠	٪٠
٣-	تناسب الزخارف الضمنية المتحركة المبتكرة الفنون المختلفة	١١	٪١٠٠	٠	٪٠	٠	٪٠
٤-	تعتبر الزخارف الضمنية المتحركة أسلوب جديد ومبتكر يجمع بين الاصاله والمعاصرة	١١	٪١٠٠	٠	٪٠	٠	٪٠
٥-	هناك توافق بين الزخرفة والخامة والتصميم المنفذ	١١	٪١٠٠	٠	٪٠	٠	٪٠
٦-	يتماشى التصميم مع اتجاهات الموضة الحديثة	١١	٪١٠٠	٠	٪٠	٠	٪٠
٧-	تساهم الزخارف الضمنية المتحركة المبتكرة في تقديم أفكار جديدة للفنانين	١١	٪١٠٠	٠	٪٠	٠	٪٠
المحور الثاني : الجانب الجمالي							
١-	تحقق الزخارف الضمنية المتحركة البعد الجمالي لمظهر القماش	١١	٪١٠٠	٠	٪٠	٠	٪٠
٢-	يحقق التصميم الوحدة العضوية بين عناصر تصميم القماش	١١	٪١٠٠	٠	٪٠	٠	٪٠
٣-	يحقق التصميم التوافق بين أسس تصميم للقماش	١١	٪١٠٠	٠	٪٠	٠	٪٠
٤-	تحقق الزخرفة الضمنية المتحركة في التصميم ثراء وتميزا واضحا	١١	٪١٠٠	٠	٪٠	٠	٪٠
٥-	تناسب الخامات مع التصميم المنفذ للقماش	١١	٪١٠٠	٠	٪٠	٠	٪٠
٦-	تتوافق ألوان الزخارف الضمنية المتحركة مع بعضها البعض في القماش	١١	٪١٠٠	٠	٪٠	٠	٪٠
المحور الثالث : الجانب الابتكاري							
١-	فكرة تصميم القماش المنفذ مبتكرة من خلال استخدام الزخرفة الضمنية المتحركة	١١	٪١٠٠	٠	٪٠	٠	٪٠
٢-	حققت الزخرفة الضمنية المتحركة الأصالة في تصميم القماش المنفذ	١١	٪١٠٠	٠	٪٠	٠	٪٠
٣-	يتوافر عنصر التفرد في تصميم القماش المنفذ من خلال تطبيق الزخرفة الضمنية المتحركة	١١	٪١٠٠	٠	٪٠	٠	٪٠
٤-	تبتعد الحلول الابتكارية التي احدثتها الزخرفة الضمنية المتحركة في تصميم القماش المنفذ عن الحلول التصميمية التقليدية	١١	٪١٠٠	٠	٪٠	٠	٪٠
٥-	تتحقق عناصر التصميم باستخدام الزخرفة الضمنية المتحركة بروية مبتكرة بتصميم القماش المنفذ	١١	٪١٠٠	٠	٪٠	٠	٪٠
٦-	تستخدم أسس التصميم في القماش المنفذ بأسلوب جديد من خلال توظيف الزخرفة الضمنية المتحركة في ذلك	١١	٪١٠٠	٠	٪٠	٠	٪٠
الدرجة الكلية		متوسط النسب %					
		٪١٠٠		٪٠		٪٠	

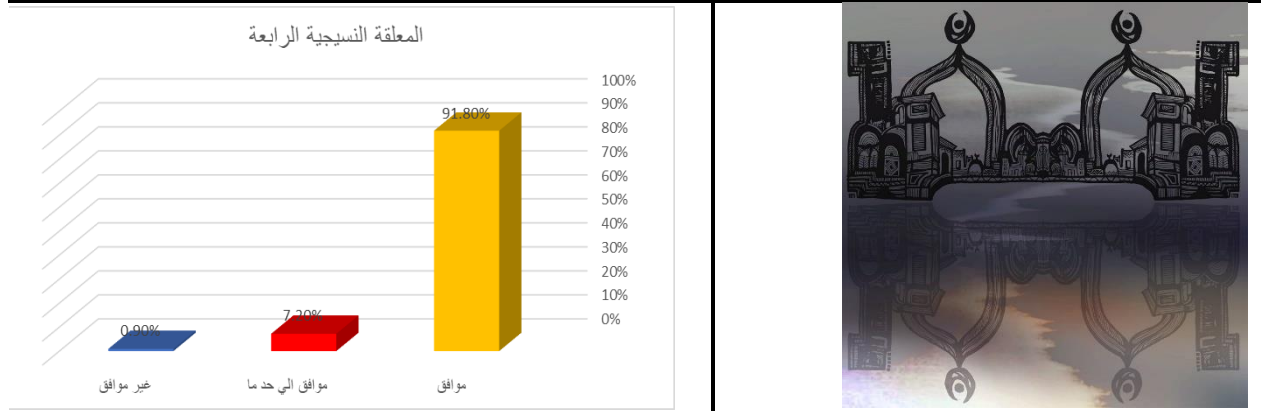


شكل (١٣) يوضح التكرارات والنسب المئوية لأراء الفنانين لسمات الوظيفية والجمالية والابتكارية للزخرفة الضمنية المتحركة المبتكرة لقطعة القماش الثالثة

يتضح من الجدول أن ١٠٠٪ من الفنانين موافقين .

جدول (١٠) يوضح التكرارات والنسب المئوية لأراء الفنانين للسمات الوظيفية والجمالية والابتكارية للزخرفة الضمنية المتحركة المبتكرة لقطعة القماش الرابعة

م-	العبارة	الفنانين					
		موافق		موافق الي حد ما		غير موافق	
		العدد	النسبة %	العدد	النسبة %	العدد	النسبة %
المحور الأول : الجانب الوظيفي							
١-	توافق الزخارف الضمنية المتحركة في التصميم المنفذ	١١	٪١٠٠	٠	٪٠	٠	٪٠
٢-	تصلح الزخارف الضمنية المتحركة بأن تكون زخارف يمكن تطبيقها وتنفيذها	٩	٪٨١,٨	٢	٪١٨,٢	٠	٪٠
٣-	تتناسب الزخارف الضمنية المتحركة المبتكرة الفنون المختلفة	١١	٪١٠٠	٠	٪٠	٠	٪٠
٤-	تعتبر الزخارف الضمنية المتحركة أسلوب جديد ومبتكر يجمع بين الاصلية والمعاصرة	١١	٪١٠٠	٠	٪٠	٠	٪٠
٥-	هناك توافق بين الزخرفة والخامة والتصميم المنفذ	١٠	٪٩٠,٩	١	٪٩,١	٠	٪٠
٦-	يتماشى التصميم مع اتجاهات الموضة الحديثة	٨	٪٧٢,٧	١	٪٩,١	٢	٪١٨,٢
٧-	تساهم الزخارف الضمنية المتحركة المبتكرة في تقديم أفكار جديدة للفنانين	٩	٪٨١,٨	٢	٪١٨,٢	٠	٪٠
المحور الثاني : الجانب الجمالي							
١-	تحقق الزخارف الضمنية المتحركة البعد الجمالي لمظهر القماش	١١	٪١٠٠	٠	٪٠	٠	٪٠
٢-	يحقق التصميم الوحدة العضوية بين عناصر تصميم القماش	١١	٪١٠٠	٠	٪٠	٠	٪٠
٣-	يحقق التصميم التوافق بين أسس تصميم للقماش	١١	٪١٠٠	٠	٪٠	٠	٪٠
٤-	تحقق الزخرفة الضمنية المتحركة في التصميم ثراء وتميزا واضحا	٩	٪٨١,٨	٢	٪١٨,٢	٠	٪٠
٥-	تتناسب الخامات مع التصميم المنفذ للقماش	١١	٪١٠٠	٠	٪٠	٠	٪٠
٦-	تتوافق ألوان الزخارف الضمنية المتحركة مع بعضها البعض في القماش	١٠	٪٩٠,٩	١	٪٩,١	٠	٪٠
المحور الثالث : الجانب الابتكاري							
١-	فكرة تصميم القماش المنفذ مبتكرة من خلال استخدام الزخرفة الضمنية المتحركة	٩	٪٨١,٨	٢	٪١٨,٢	٠	٪٠
٢-	حققت الزخرفة الضمنية المتحركة الأصالة في تصميم القماش المنفذ	١١	٪١٠٠	٠	٪٠	٠	٪٠
٣-	يتوافر عنصر التفرد في تصميم القماش المنفذ من خلال تطبيق الزخرفة الضمنية المتحركة	٩	٪٨١,٨	٢	٪١٨,٢	٠	٪٠
٤-	تبتعد الحلول الابتكارية التي احدثتها الزخرفة الضمنية المتحركة في تصميم القماش المنفذ عن الحلول التصميمية التقليدية	٩	٪٨١,٨	٢	٪١٨,٢	٠	٪٠
٥-	تتحقق عناصر التصميم باستخدام الزخرفة الضمنية المتحركة بروية مبتكرة بتصميم القماش المنفذ	١١	٪١٠٠	٠	٪٠	٠	٪٠
٦-	تستخدم أسس التصميم في القماش المنفذ بأسلوب جديد من خلال توظيف الزخرفة الضمنية المتحركة في ذلك	١١	٪١٠٠	٠	٪٠	٠	٪٠
الدرجة الكلية		متوسط النسب %					
		٪٩١,٨		٪٧,٢		٪٠,٩	

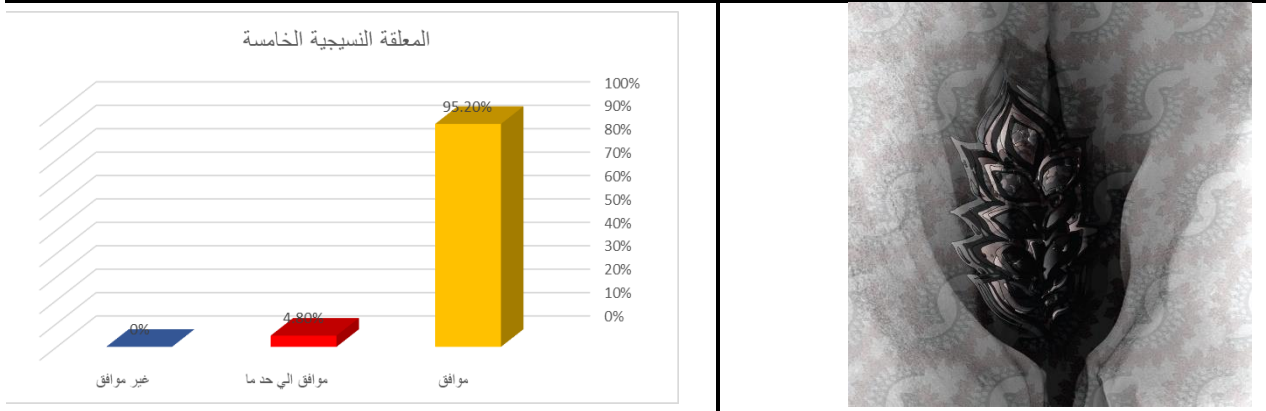


شكل (١٤) يوضح التكرارات والنسب المئوية لأراء الفنانين للسمات الوظيفية والجمالية والابتكارية للزخرفة الضمنية المتحركة المبتكرة لقطعة القماش الرابعة

يتضح من الجدول أن ٩١,٨% من الفنانين موافقين ، بينما ٧,٢% من الفنانين موافقين الي حد ما ، و ٠,٩% من الفنانين غير موافقين .

جدول (١١) يوضح التكرارات والنسب المئوية لأراء الفنانين للسمات الوظيفية والجمالية والابتكارية للزخرفة الضمنية المتحركة المبتكرة لقطعة القماش الخامسة

م-	الفنانين						العبرة
	غير موافق		موافق الي حد ما		موافق		
	النسبة %	العدد	النسبة %	العدد	النسبة %	العدد	
المحور الأول : الجانب الوظيفي							
١-	٠%	٠	٠%	٠	١٠٠%	١١	توافق الزخارف الضمنية المتحركة في التصميم المنفذ
٢-	٠%	٠	٠%	٠	١٠٠%	١١	تصلح الزخارف الضمنية المتحركة بأن تكون زخارف يمكن تطبيقها وتنفيذها
٣-	٠%	٠	٩,١%	١	٩٠,٩%	١٠	تناسب الزخارف الضمنية المتحركة المبتكرة الفنون المختلفة
٤-	٠%	٠	٠%	٠	١٠٠%	١١	تعتبر الزخارف الضمنية المتحركة أسلوب جديد ومبتكر يجمع بين الاصاله والمعاصرة
٥-	٠%	٠	٠%	٠	١٠٠%	١١	هناك توافق بين الزخرفة والخامة والتصميم المنفذ
٦-	٠%	٠	١٨,٢%	٢	٨١,٨%	٩	يتماشى التصميم مع اتجاهات الموضة الحديثة
٧-	٠%	٠	١٨,٢%	٢	٨١,٨%	٩	تساهم الزخارف الضمنية المتحركة المبتكرة في تقديم أفكار جديدة للفنانين
المحور الثاني : الجانب الجمالي							
١-	٠%	٠	٠%	٠	١٠٠%	١١	تحقق الزخارف الضمنية المتحركة البعد الجمالي لمظهر القماش
٢-	٠%	٠	٩,١%	١	٩٠,٩%	١٠	يحقق التصميم الوحدة العضوية بين عناصر تصميم القماش
٣-	٠%	٠	٩,١%	١	٩٠,٩%	١٠	يحقق التصميم التوافق بين أسس تصميم للقماش
٤-	٠%	٠	٩,١%	١	٩٠,٩%	١٠	تحقق الزخرفة الضمنية المتحركة في التصميم ثراء وتميزا واضحا
٥-	٠%	٠	٠%	٠	١٠٠%	١١	تناسب الخامات مع التصميم المنفذ للقماش
٦-	٠%	٠	٠%	٠	١٠٠%	١١	تتوافق ألوان الزخارف الضمنية المتحركة مع بعضها البعض في القماش
المحور الثالث : الجانب الابتكاري							
١-	٠%	٠	٠%	٠	١٠٠%	١١	فكرة تصميم القماش المنفذ مبتكرة من خلال استخدام الزخرفة الضمنية المتحركة
٢-	٠%	٠	٠%	٠	١٠٠%	١١	حققت الزخرفة الضمنية المتحركة الاصاله في تصميم القماش المنفذ
٣-	٠%	٠	٩,١%	١	٩٠,٩%	١٠	يتوافر عنصر التفرد في تصميم القماش المنفذ من خلال تطبيق الزخرفة الضمنية المتحركة
٤-	٠%	٠	٠%	٠	١٠٠%	١١	تبتعد الحلول الابتكارية التي احدثتها الزخرفة الضمنية المتحركة في تصميم القماش المنفذ عن الحلول التصميمية التقليدية
٥-	٠%	٠	٠%	٠	١٠٠%	١١	تتحقق عناصر التصميم باستخدام الزخرفة الضمنية المتحركة بروية مبتكرة بتصميم القماش المنفذ
٦-	٠%	٠	٩,١%	١	٩٠,٩%	١٠	تستخدم أسس التصميم في القماش المنفذ بأسلوب جديد من خلال توظيف الزخرفة الضمنية المتحركة في ذلك
متوسط النسب %						الدرجة الكلية	
٠%		٤,٨%		٩٥,٢%			

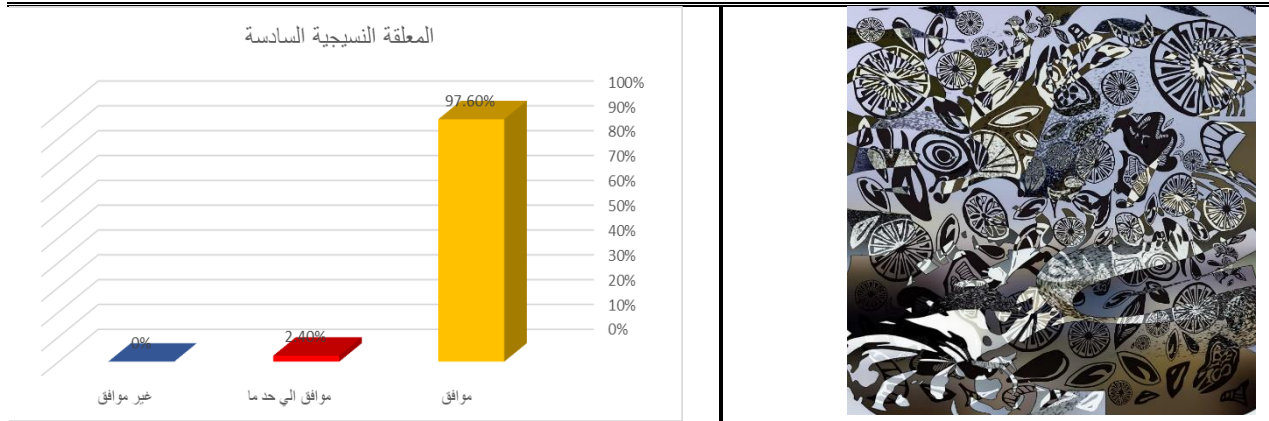


شكل (١٥) يوضح التكرارات والنسب المئوية لأراء الفنانين للسمات الوظيفية والجمالية والابتكارية للزخرفة الضمنية المتحركة المبتكرة لقطعة القماش الخامسة

يتضح من الجدول أن ٩٥,٢٪ من الفنانين موافقين ، بينما ٤,٨٪ من الفنانين موافقين الي حد ما .

جدول (١٢) يوضح التكرارات والنسب المئوية لأراء الفنانين للسمات الوظيفية والجمالية والابتكارية للزخرفة الضمنية المتحركة المبتكرة لقطعة القماش السادسة

م-	الفنانين						العبارة
	غير موافق		موافق الي حد ما		موافق		
	النسبة %	العدد	النسبة %	العدد	النسبة %	العدد	
المحور الأول : الجانب الوظيفي							
١-	٠%	٠	٠%	٠	١٠٠%	١١	توافق الزخارف الضمنية المتحركة في التصميم المنفذ
٢-	٠%	٠	٠%	٠	١٠٠%	١١	تصلح الزخارف الضمنية المتحركة بأن تكون زخارف يمكن تطبيقها وتنفيذها
٣-	٠%	٠	٠%	٠	١٠٠%	١١	تتناسب الزخارف الضمنية المتحركة المبتكرة الفنون المختلفة
٤-	٠%	٠	١٨,٢%	٢	٨١,٨%	٩	تعتبر الزخارف الضمنية المتحركة أسلوب جديد ومبتكر يجمع بين الاصاله والمعاصرة
٥-	٠%	٠	٠%	٠	١٠٠%	١١	هناك توافق بين الزخرفة والخامة والتصميم المنفذ
٦-	٠%	٠	٠%	٠	١٠٠%	١١	يتماشى التصميم مع اتجاهات الموضة الحديثة
٧-	٠%	٠	٠%	٠	١٠٠%	١١	تساهم الزخارف الضمنية المتحركة المبتكرة في تقديم أفكار جديدة للفنانين
المحور الثاني : الجانب الجمالي							
١-	٠%	٠	٠%	٠	١٠٠%	١١	تحقق الزخارف الضمنية المتحركة البعد الجمالي لمظهر القماش
٢-	٠%	٠	٠%	٠	١٠٠%	١١	يحقق التصميم الوحدة العضوية بين عناصر تصميم القماش
٣-	٠%	٠	٠%	٠	١٠٠%	١١	يحقق التصميم التوافق بين أسس تصميم للقماش
٤-	٠%	٠	٠%	٠	١٠٠%	١١	تحقق الزخرفة الضمنية المتحركة في التصميم ثراء وتميزا واضحا
٥-	٠%	٠	٠%	٠	١٠٠%	١١	تتناسب الخامات مع التصميم المنفذ للقماش
٦-	٠%	٠	٠%	٠	١٠٠%	١١	تتوافق ألوان الزخارف الضمنية المتحركة مع بعضها البعض في القماش
المحور الثالث : الجانب الابتكاري							
١-	٠%	٠	٠%	٠	١٠٠%	١١	فكرة تصميم القماش المنفذ مبتكرة من خلال استخدام الزخرفة الضمنية المتحركة
٢-	٠%	٠	٢٧,٣%	٣	٧٢,٧%	٨	حققت الزخرفة الضمنية المتحركة الأصالة في تصميم القماش المنفذ
٣-	٠%	٠	٠%	٠	١٠٠%	١١	يتوافر عنصر التفرد في تصميم القماش المنفذ من خلال تطبيق الزخرفة الضمنية المتحركة
٤-	٠%	٠	٠%	٠	١٠٠%	١١	تبتعد الحلول الابتكارية التي احدثتها الزخرفة الضمنية المتحركة في تصميم القماش المنفذ عن الحلول التصميمية التقليدية
٥-	٠%	٠	٠%	٠	١٠٠%	١١	تتحقق عناصر التصميم باستخدام الزخرفة الضمنية المتحركة بروية مبتكرة بتصميم القماش المنفذ
٦-	٠%	٠	٠%	٠	١٠٠%	١١	تستخدم أسس التصميم في القماش المنفذ بأسلوب جديد من خلال توظيف الزخرفة الضمنية المتحركة في ذلك
متوسط النسب %						الدرجة الكلية	
٠%		٢,٤%		٩٧,٦%			

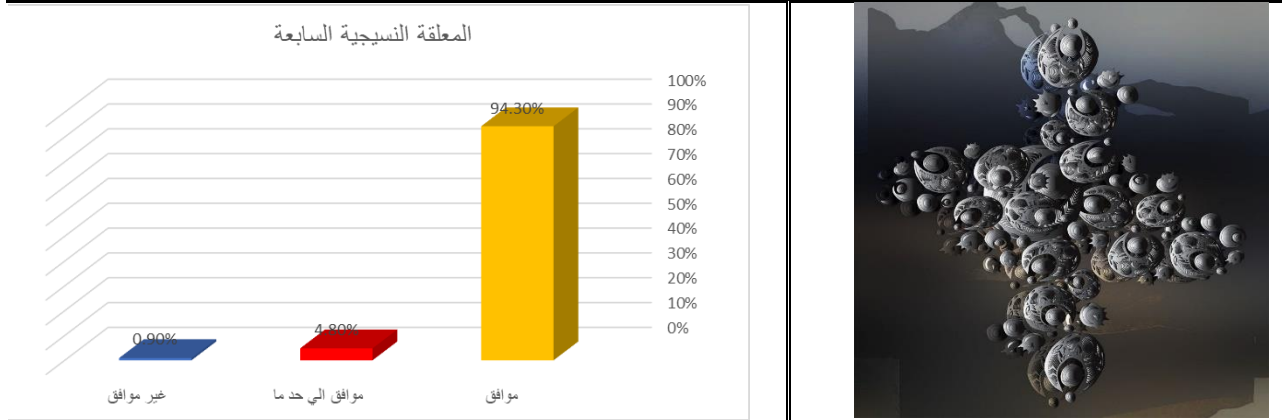


شكل (١٦) يوضح التكرارات والنسب المئوية لأراء الفنانين للسمات الوظيفية والجمالية والابتكارية للزخرفة الضمنية المتحركة المبتكرة لقطعة القماش السادسة

يتضح من الجدول أن ٩٧,٦% من الفنانين موافقين ، بينما ٢,٤% من الفنانين موافقين الي حد ما .

جدول (١٣) يوضح التكرارات والنسب المئوية لأراء الفنانين للسمات الوظيفية والجمالية والابتكارية للزخرفة الضمنية المتحركة المبتكرة لقطعة القماش السابعة

م-	العبرة	الفنانين					
		موافق		موافق الي حد ما		غير موافق	
		العدد	النسبة %	العدد	النسبة %	العدد	النسبة %
المحور الأول : الجانب الوظيفي							
١-	توافق الزخارف الضمنية المتحركة في التصميم المنفذ	١٠	٩٠,٩%	١	٩,١%	٠	٠%
٢-	تصلح الزخارف الضمنية المتحركة بأن تكون زخارف يمكن تطبيقها وتنفيذها	١١	١٠٠%	٠	٠%	٠	٠%
٣-	تتناسب الزخارف الضمنية المتحركة المبتكرة الفنون المختلفة	١١	١٠٠%	٠	٠%	٠	٠%
٤-	تعتبر الزخارف الضمنية المتحركة أسلوب جديد ومبتكر يجمع بين الاصلالة والمعاصرة	١١	١٠٠%	٠	٠%	٠	٠%
٥-	هناك توافق بين الزخرفة والخامة والتصميم المنفذ	٩	٨١,٨%	١	٩,١%	١	٩,١%
٦-	يتماشى التصميم مع اتجاهات الموضة الحديثة	١٠	٩٠,٩%	١	٩,١%	٠	٠%
٧-	تساهم الزخارف الضمنية المتحركة المبتكرة في تقديم أفكار جديدة للفنانين	١١	١٠٠%	٠	٠%	٠	٠%
المحور الثاني : الجانب الجمالي							
١-	تحقق الزخارف الضمنية المتحركة البعد الجمالي لمظهر القماش	١٠	٩٠,٩%	١	٩,١%	٠	٠%
٢-	يحقق التصميم الوحدة العضوية بين عناصر تصميم القماش	١١	١٠٠%	٠	٠%	٠	٠%
٣-	يحقق التصميم التوافق بين أسس تصميم للقماش	١٠	٩٠,٩%	١	٩,١%	٠	٠%
٤-	تحقق الزخرفة الضمنية المتحركة في التصميم ثراء وتميزا واضحا	١١	١٠٠%	٠	٠%	٠	٠%
٥-	تتناسب الخامات مع التصميم المنفذ للقماش	١٠	٩٠,٩%	٠	٠%	١	٩,١%
٦-	تتوافق ألوان الزخارف الضمنية المتحركة مع بعضها البعض في القماش	١٠	٩٠,٩%	١	٩,١%	٠	٠%
المحور الثالث : الجانب الابتكاري							
١-	فكرة تصميم القماش المنفذ مبتكرة من خلال استخدام الزخرفة الضمنية المتحركة	١١	١٠٠%	٠	٠%	٠	٠%
٢-	حققت الزخرفة الضمنية المتحركة الاصلالة في تصميم القماش المنفذ	٨	٧٢,٧%	٣	٢٧,٣%	٠	٠%
٣-	يتوافر عنصر التفرد في تصميم القماش المنفذ من خلال تطبيق الزخرفة الضمنية المتحركة	١١	١٠٠%	٠	٠%	٠	٠%
٤-	تبتعد الحلول الابتكارية التي احدثتها الزخرفة الضمنية المتحركة في تصميم القماش المنفذ عن الحلول التصميمية التقليدية	١١	١٠٠%	٠	٠%	٠	٠%
٥-	تتحقق عناصر التصميم باستخدام الزخرفة الضمنية المتحركة بروية مبتكرة بتصميم القماش المنفذ	١١	١٠٠%	٠	٠%	٠	٠%
٦-	تستخدم أسس التصميم في القماش المنفذ بأسلوب جديد من خلال توظيف الزخرفة الضمنية المتحركة في ذلك	١٠	٩٠,٩%	١	٩,١%	٠	٠%
الدرجة الكلية		متوسط النسب %					
		٩٤,٣%		٤,٨%		٠,٩%	

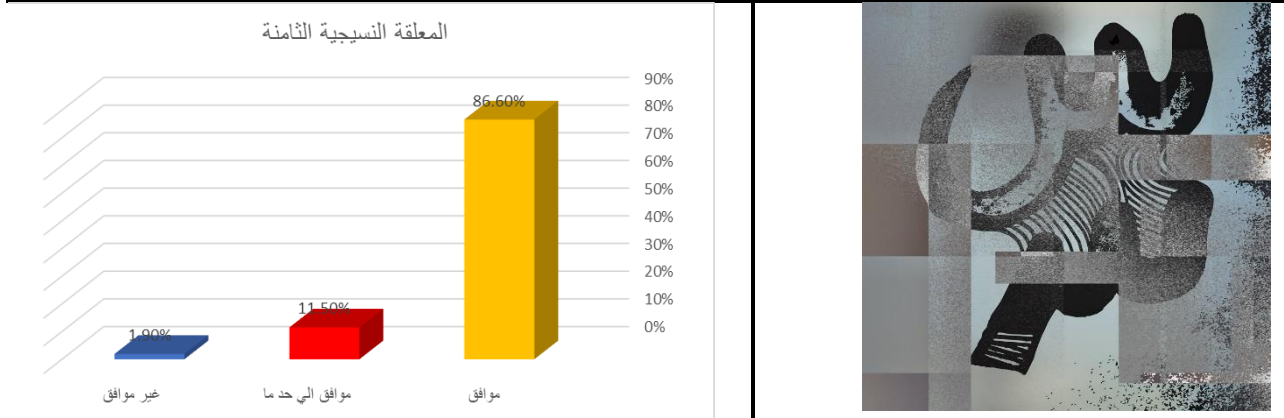


شكل (١٧) يوضح التكرارات والنسب المئوية لأراء الفنانين للسمات الوظيفية والجمالية والابتكارية للزخرفة الضمنية المتحركة المبتكرة لقطعة القماش السابعة

يتضح من الجدول أن ٩٤,٣% من الفنانين موافقين ، بينما ٤,٨% من الفنانين موافقين الي حد ما ، و ٠,٩% من الفنانين غير موافقين .

جدول (١٤) يوضح التكرارات والنسب المئوية لأراء الفنانين للسمات الوظيفية والجمالية والابتكارية للزخرفة الضمنية المتحركة المبتكرة لقطعة القماش الثامنة

م-	الفنانين						العبرة
	غير موافق		موافق الي حد ما		موافق		
	النسبة %	العدد	النسبة %	العدد	النسبة %	العدد	
المحور الأول : الجانب الوظيفي							
١-	٠	٠	٠	٠	١٠٠	١١	توافق الزخارف الضمنية المتحركة في التصميم المنفذ
٢-	٠	٠	٩,١	١	٩٠,٩	١٠	تصلح الزخارف الضمنية المتحركة بأن تكون زخارف يمكن تطبيقها وتنفيذها
٣-	٠	٠	٠	٠	١٠٠	١١	تناسب الزخارف الضمنية المتحركة المبتكرة الفنون المختلفة
٤-	٠	٠	٩,١	١	٩٠,٩	١٠	تعتبر الزخارف الضمنية المتحركة أسلوب جديد ومبتكر يجمع بين الاصلالة والمعاصرة
٥-	٠	٠	١٨,٢	٢	٨١,٨	٩	هناك توافق بين الزخرفة والخامة والتصميم المنفذ
٦-	٩,١	١	١٨,٢	٢	٧٢,٧	٨	يتماشى التصميم مع اتجاهات الموضة الحديثة
٧-	٠	٠	٢٧,٣	٣	٧٢,٧	٨	تساهم الزخارف الضمنية المتحركة المبتكرة في تقديم أفكار جديدة للفنانين
المحور الثاني : الجانب الجمالي							
١-	٠	٠	١٨,٢	٢	٨١,٨	٩	تحقق الزخارف الضمنية المتحركة البعد الجمالي لمظهر القماش
٢-	٠	٠	٩,١	١	٩٠,٩	١٠	يحقق التصميم الوحدة العضوية بين عناصر تصميم القماش
٣-	٠	٠	٩,١	١	٩٠,٩	١٠	يحقق التصميم التوافق بين أسس تصميم للقماش
٤-	٩,١	١	١٨,٢	٢	٧٢,٧	٨	تحقق الزخرفة الضمنية المتحركة في التصميم ثراء وتميزا واضحا
٥-	٠	٠	٢٧,٣	٣	٧٢,٧	٨	تناسب الخامات مع التصميم المنفذ للقماش
٦-	٠	٠	٩,١	١	٩٠,٩	١٠	تتوافق ألوان الزخارف الضمنية المتحركة مع بعضها البعض في القماش
المحور الثالث : الجانب الابتكاري							
١-	٠	٠	٩,١	١	٩٠,٩	١٠	فكرة تصميم القماش المنفذ مبتكرة من خلال استخدام الزخرفة الضمنية المتحركة
٢-	٠	٠	٠	٠	١٠٠	١١	حققت الزخرفة الضمنية المتحركة الاصلالة في تصميم القماش المنفذ
٣-	١٨,٢	٢	٩,١	١	٧٢,٧	٨	يتوافر عنصر التفرد في تصميم القماش المنفذ من خلال تطبيق الزخرفة الضمنية المتحركة
٤-	٠	٠	٢٧,٣	٣	٧٢,٧	٨	تبتعد الحلول الابتكارية التي احدثتها الزخرفة الضمنية المتحركة في تصميم القماش المنفذ عن الحلول التصميمية التقليدية
٥-	٠	٠	٠	٠	١٠٠	١١	تتحقق عناصر التصميم باستخدام الزخرفة الضمنية المتحركة بروية مبتكرة بتصميم القماش المنفذ
٦-	٠	٠	٠	٠	١٠٠	١١	تستخدم أسس التصميم في القماش المنفذ بأسلوب جديد من خلال توظيف الزخرفة الضمنية المتحركة في ذلك
متوسط النسب %						الدرجة الكلية	
%١,٩		%١١,٥		%٨٦,٦			

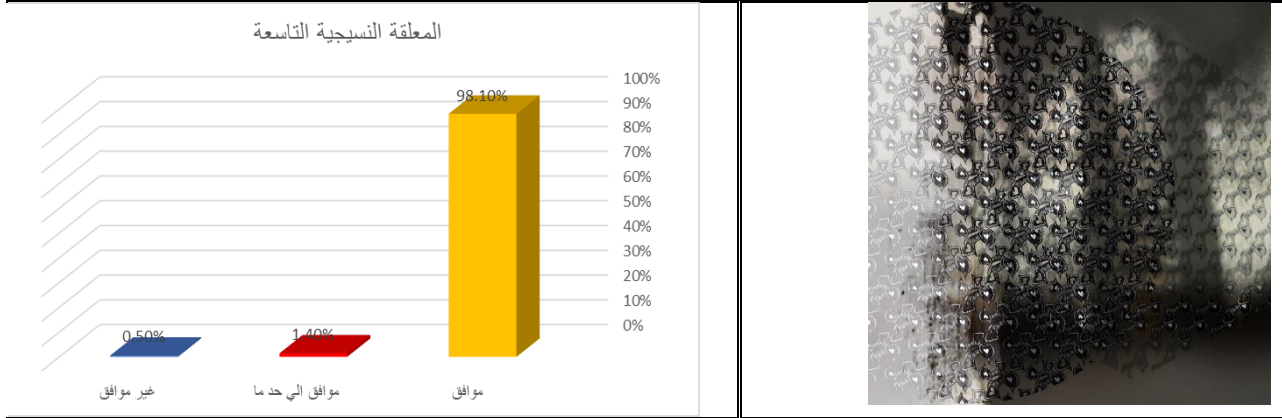


شكل (١٨) يوضح التكرارات والنسب المئوية لأراء الفنانين للسمات الوظيفية والجمالية والابتكارية للزخرفة الضمنية المتحركة المبتكرة لقطعة القماش الثامنة

يتضح من الجدول أن ٨٦,٦٪ من الفنانين موافقين ، بينما ١١,٥٪ من الفنانين موافقين الي حد ما ، و ١,٩٪ من الفنانين غير موافقين .

جدول (١٥) يوضح التكرارات والنسب المئوية لأراء الفنانين للسمات الوظيفية والجمالية والابتكارية للزخرفة الضمنية المتحركة المبتكرة لقطعة القماش التاسعة

م-	العبارة	الفنانين					
		موافق		موافق الي حد ما		غير موافق	
		العدد	النسبة %	العدد	النسبة %	العدد	النسبة %
المحور الأول : الجانب الوظيفي							
١-	توافق الزخارف الضمنية المتحركة في التصميم المنفذ	١١	١٠٠%	٠	٠%	٠	٠%
٢-	تصلح الزخارف الضمنية المتحركة بأن تكون زخارف يمكن تطبيقها وتنفيذها	١١	١٠٠%	٠	٠%	٠	٠%
٣-	تتناسب الزخارف الضمنية المتحركة المبتكرة الفنون المختلفة	١١	١٠٠%	٠	٠%	٠	٠%
٤-	تعتبر الزخارف الضمنية المتحركة أسلوب جديد ومبتكر يجمع بين الاصلية والمعاصرة	١٠	٩٠,٩%	١	٩,١%	٠	٠%
٥-	هناك توافق بين الزخرفة والخامة والتصميم المنفذ	١١	١٠٠%	٠	٠%	٠	٠%
٦-	يتماشى التصميم مع اتجاهات الموضة الحديثة	١١	١٠٠%	٠	٠%	٠	٠%
٧-	تساهم الزخارف الضمنية المتحركة المبتكرة في تقديم أفكار جديدة للفنانين	١١	١٠٠%	٠	٠%	٠	٠%
المحور الثاني : الجانب الجمالي							
١-	تحقق الزخارف الضمنية المتحركة البعد الجمالي لمظهر القماش	١١	١٠٠%	٠	٠%	٠	٠%
٢-	يحقق التصميم الوحدة العضوية بين عناصر تصميم القماش	١١	١٠٠%	٠	٠%	٠	٠%
٣-	يحقق التصميم التوافق بين أسس تصميم للقماش	١١	١٠٠%	٠	٠%	٠	٠%
٤-	تحقق الزخرفة الضمنية المتحركة في التصميم ثراء وتميزا واضحا	١١	١٠٠%	٠	٠%	٠	٠%
٥-	تتناسب الخامات مع التصميم المنفذ للقماش	١١	١٠٠%	٠	٠%	٠	٠%
٦-	تتوافق ألوان الزخارف الضمنية المتحركة مع بعضها البعض في القماش	١١	١٠٠%	٠	٠%	٠	٠%
المحور الثالث : الجانب الابتكاري							
١-	فكرة تصميم القماش المنفذ مبتكرة من خلال استخدام الزخرفة الضمنية المتحركة	١١	١٠٠%	٠	٠%	٠	٠%
٢-	حققت الزخرفة الضمنية المتحركة الأصالة في تصميم القماش المنفذ	٨	٧٢,٧%	٢	١٨,٢%	١	٩,١%
٣-	يتوافر عنصر التفرد في تصميم القماش المنفذ من خلال تطبيق الزخرفة الضمنية المتحركة	١١	١٠٠%	٠	٠%	٠	٠%
٤-	تبتعد الحلول الابتكارية التي احدثتها الزخرفة الضمنية المتحركة في تصميم القماش المنفذ عن الحلول التصميمية التقليدية	١١	١٠٠%	٠	٠%	٠	٠%
٥-	تتحقق عناصر التصميم باستخدام الزخرفة الضمنية المتحركة بروية مبتكرة بتصميم القماش المنفذ	١١	١٠٠%	٠	٠%	٠	٠%
٦-	تستخدم أسس التصميم في القماش المنفذ بأسلوب جديد من خلال توظيف الزخرفة الضمنية المتحركة في ذلك	١١	١٠٠%	٠	٠%	٠	٠%
الدرجة الكلية		متوسط النسب %					
		٩٨,١%		١,٤%		٠,٥%	

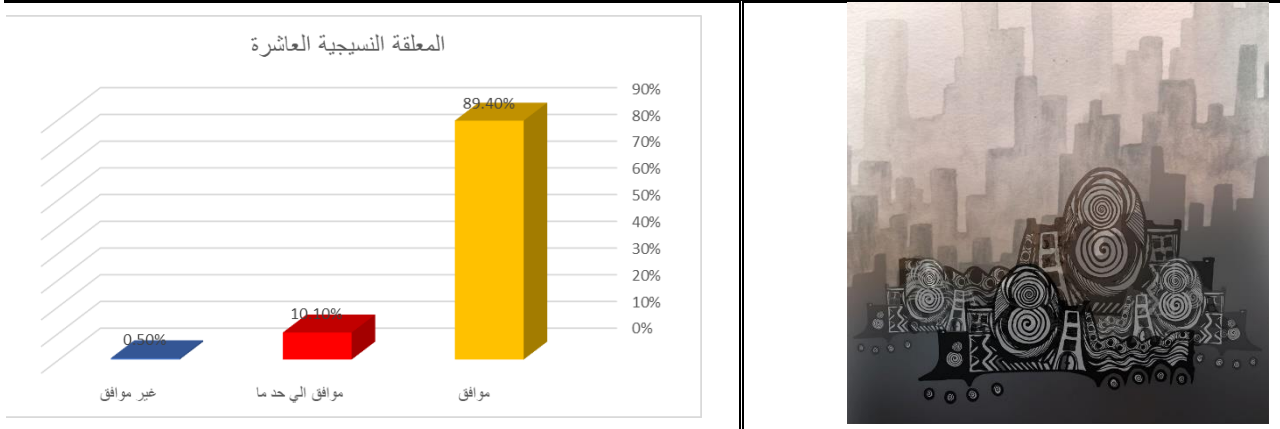


شكل (١٩) يوضح التكرارات والنسب المئوية لأراء الفنانين للسمات الوظيفية والجمالية والابتكارية للزخرفة الضمنية المتحركة المبتكرة لقطعة القماش التاسعة

يتضح من الجدول أن ٩٨,١% من الفنانين موافقين ، بينما ١,٤% من الفنانين موافقين الي حد ما ، و ٠,٥% من الفنانين غير موافقين .

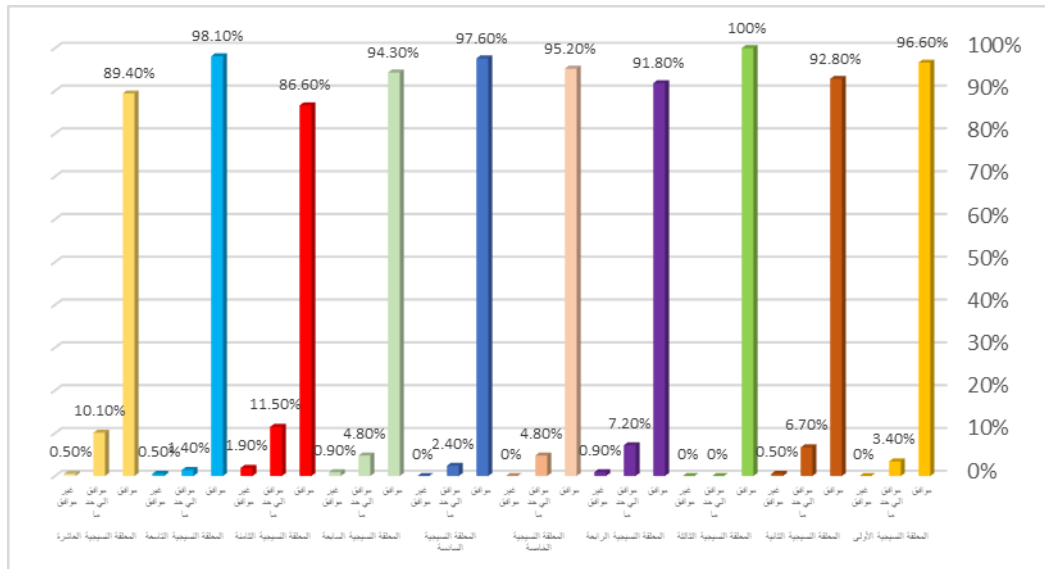
جدول (١٦) يوضح التكرارات والنسب المئوية لأراء الفنانين للسمات الوظيفية والجمالية والابتكارية للزخرفة الضمنية المتحركة المبتكرة لقطعة القماش العاشرة

م-	الفنانين						العبرة
	غير موافق		موافق الي حد ما		موافق		
	النسبة %	العدد	النسبة %	العدد	النسبة %	العدد	
المحور الأول : الجانب الوظيفي							
١-	٠%	٠	١٨,٢%	٢	٨١,٨%	٩	توافق الزخارف الضمنية المتحركة في التصميم المنفذ
٢-	٠%	٠	١٨,٢%	٢	٨١,٨%	٩	تصلح الزخارف الضمنية المتحركة بأن تكون زخارف يمكن تطبيقها وتنفيذها
٣-	٠%	٠	٩,١%	١	٩٠,٩%	١٠	تناسب الزخارف الضمنية المتحركة المبتكرة الفنون المختلفة
٤-	٠%	٠	٠%	٠	١٠٠%	١١	تعتبر الزخارف الضمنية المتحركة أسلوب جديد ومبتكر يجمع بين الاصلية والمعاصرة
٥-	٠%	٠	٠%	٠	١٠٠%	١١	هناك توافق بين الزخرفة والخامة والتصميم المنفذ
٦-	٠%	٠	٢٧,٣%	٣	٧٢,٧%	٨	يتماشى التصميم مع اتجاهات الموضة الحديثة
٧-	٩,١%	١	٩,١%	١	٨١,٨%	٩	تساهم الزخارف الضمنية المتحركة المبتكرة في تقديم أفكار جديدة للفنانين
المحور الثاني : الجانب الجمالي							
١-	٠%	٠	٠%	٠	١٠٠%	١١	تحقق الزخارف الضمنية المتحركة البعد الجمالي لمظهر القماش
٢-	٠%	٠	١٨,٢%	٢	٨١,٨%	٩	يحقق التصميم الوحدة العضوية بين عناصر تصميم القماش
٣-	٠%	٠	٩,١%	١	٩٠,٩%	١٠	يحقق التصميم التوافق بين أسس تصميم للقماش
٤-	٠%	٠	١٨,٢%	٢	٨١,٨%	٩	تحقق الزخرفة الضمنية المتحركة في التصميم ثراء وتميزا واضحا
٥-	٠%	٠	٠%	٠	١٠٠%	١١	تناسب الخامات مع التصميم المنفذ للقماش
٦-	٠%	٠	٠%	٠	١٠٠%	١١	تتوافق ألوان الزخارف الضمنية المتحركة مع بعضها البعض في القماش
المحور الثالث : الجانب الابتكاري							
١-	٠%	٠	٢٧,٣%	٣	٧٢,٧%	٨	فكرة تصميم القماش المنفذ مبتكرة من خلال استخدام الزخرفة الضمنية المتحركة
٢-	٠%	٠	٠%	٠	١٠٠%	١١	حققت الزخرفة الضمنية المتحركة الاصلية في تصميم القماش المنفذ
٣-	٠%	٠	١٨,٢%	٢	٨١,٨%	٩	يتوافر عنصر التفرد في تصميم القماش المنفذ من خلال تطبيق الزخرفة الضمنية المتحركة
٤-	٠%	٠	١٨,٢%	٢	٨١,٨%	٩	تبتعد الحلول الابتكارية التي احدثتها الزخرفة الضمنية المتحركة في تصميم القماش المنفذ عن الحلول التصميمية التقليدية
٥-	٠%	٠	٠%	٠	١٠٠%	١١	تتحقق عناصر التصميم باستخدام الزخرفة الضمنية المتحركة برؤية مبتكرة بتصميم القماش المنفذ
٦-	٠%	٠	٠%	٠	١٠٠%	١١	تستخدم أسس التصميم في القماش المنفذ بأسلوب جديد من خلال توظيف الزخرفة الضمنية المتحركة في ذلك
متوسط النسب %						الدرجة الكلية	
٠,٥%		١٠,١%		٨٩,٤%			



شكل (٢٠) يوضح التكرارات والنسب المئوية لأراء الفنانين للسمات الوظيفية والجمالية والابتكارية للزخرفة الضمنية المتحركة المبتكرة لقطعة القماش العاشرة

يتضح من الجدول أن ٨٩,٤٪ من الفنانين موافقين ، بينما ١٠,١٪ من الفنانين موافقين الي حد ما ، و ٠,٥٪ من الفنانين غير موافقين .



شكل (٢١) يوضح التكرارات والنسب المئوية لأراء الفنانين للسمات الوظيفية والجمالية والابتكارية للزخرفة الضمنية المتحركة المبتكرة لقطع القماش العشر

ملخص النتائج :

توصلت الباحثة بعد تحليل آراء الفنانين التشكيليين ومن الأدبيات ما يلي:

- قد تم تحقيق الجانب الوظيفي في توافق الزخرفة الضمنية المتحركة مع التصميمات المنفذة وأنها زخرفة تناسب الفنون بأنواعها وتقديم أفكار متميزة يمكن تنفيذها لأنها تجمع بين الأصالة والمعاصرة.
- وقد تم تحقيق الجانب الجمالي من خلال تحقيق الوحدة العضوية لكل من عناصر وأسس التصميم، والخامات والألوان للقماش المنتجة.
- وقدمت الزخرفة الضمنية المتحركة في التصميم ثراء وتميزا واضحا.
- وأيضا حققه الزخارف الضمنية المتحركة أفكار مبتكرة متفردة وقدمت حلول إيجابية غير تقليدية برؤية جديدة تتماشى مع الموضة.

مما سبق كان لابد من وضع زخرفة فنية مستقلة بإسم الزخرفة الضمنية المتحركة كزخرفة ابتكرتها واستهها الباحثة، بما تحمله من سمات وظيفية وفنية وأسس وعناصر واضحة يستفيد منها المتخصصين والفنانين والطلاب والمصممين وتحمل الهوية السعودية.

توصيات البحث:

توصي الباحثة بالتالي:

١. أهمية توثيق واعتماد (الزخرفة الضمنية المتحركة) التي ابتكرتها الباحثة كأحد العناصر والأساليب الزخرفية الحديثة والتي تجمع بين الأصالة والمعاصرة.
٢. أهمية إجراء العديد من تطبيقات الزخرفة الضمنية المتحركة في مختلف الفنون
٣. تبني اتجاه الزخرفة الضمنية المتحركة في الفنون السعودية لتفعيل دور الزخرفة الفنية في إبراز الهوية العربية السعودية.
٤. إجراء المزيد من الدراسات في المجتمعات التراثية والحضارية لدراسة الظواهر الفنية المرتبطة بالزخرفة.
٥. ضرورة الإهتمام بتأصيل التراث في الفن التشكيلي السعودي.
٦. دعم التوجهات الفكرية الحديثة المعاصرة في الفن التشكيلي السعودي.

مراجع البحث:

١. أبوالعز، يوسف (١٩٨٧). ظاهرة الفن التشكيلي الحديث في المملكة العربية السعودية. مجلة الآداب. العدد ٤-٦. مجلد ٣٥. الجامعة الأمريكية، بيروت.
٢. أمين، محمد سعيد فارسي (١٩٨٩). قصة الفن في جدة. دار البلاد للطباعة والنشر. المملكة العربية السعودية.

٣. الاصفه، شذا بنت إبراهيم والرشد، ابتسام بنت سعود (٢٠١٨). التحولات المفاهيمية للفن التشكيلي السعودي المعاصر. مجلة الفنون التشكيلية والتربية الفنية. المجلد الثاني. العدد الاول.
٤. باجودة، حمزة بن عبد الرحمن (٢٠٠٩). قراءة نقدية في تجربة الفنان عبد الحليم رضوي. مجلة بحوث في التربية الفنية والفنون، جامعة حلوان - كلية التربية الفنية.
٥. رجب، أميرة (٢٠١٩). تصميم وإنتاج معلقات نسيجية مبتكرة بالدمج بين تقنيات التنفيذ المختلفة. رسالة ماجستير. كلية الفنون التطبيقية. جامعة حلوان. مصر.
٦. الرصيص، محمد صالح (٢٠١٠). تاريخ الفن التشكيلي في المملكة العربية السعودية. الرياض. مكتبة الملك فهد الوطنية.
٧. رضوي، عبد الحليم (١٩٨٧). الحركة التشكيلية الحديث في السعودية. مجلة الأدب. العدد ٤-٦. مجلد ٣٥. الجامعة الأمريكية، بيروت.
٨. رضوي، مها عبد الحليم (٢٠٢١). مدرسة فنية تشكيلية باسم المدرسة الرضوية مستمدة من أعمال الفنان التشكيلي السعودي عبد الحليم رضوي. بحث منشور. العدد ٧٣. مجلة الامارات للعلوم التربوية. كلية الامارات للعلوم التربوية، الامارات العربية المتحدة.
٩. خضر، خالد (٢٠٠٦). الرضوي ومشواره الفني - لمحات عن مسيرة الفنان البروفيسور عبدالحليم الرضوي. مكتبة الملك فهد الوطنية للنشر والتوزيع. جدة. المملكة العربية السعودية.
١٠. صاحب، زهير وآخرون (٢٠٠٤). دراسات في بنية الفن. دار الرائد العلمية. الأردن. عمان. الطبعة الأولى.
١١. عاشور، عبد العزيز (٢٠١٤). الطليعة: بدايات الفن التشكيلي السعودي. جاليري أيام. المملكة العربية السعودية.
١٢. العمري، مريم (٢٠٠٣). استخدام الوحدات الزخرفية الشعبية بالمملكة العربية السعودية في ابتكار معلقات مطبوعة بطريقة المناعة المختلفة. رسالة ماجستير. كلية التربية للاقتصاد المنزلي والتربية الفنية، الرياض.
١٣. العمري، مريم (٢٠٢٠). استلهام لوحات طباعية من زخارف العمارة الشعبية في منطقة عسير. مجلة الأكاديمي، العدد ٩٦.

١٤. القحطاني، رزان (٢٠١٨). الإمكانيات التشكيلية لزخارف الملابس الشعبية لمنطقة عسير ودورها في إنتاج مشغولات فنية معاصرة. المجلة العربية للعلوم ونشر الأبحاث، العدد السابع والعشرون-المجلد الثاني. العدد ٣٣٩٩-٢٥٢٢. جامعة الملك سعود. الرياض.
١٥. لزروق، نور الهدى (٢٠١٧). الفن التشكيلي ونظرية التواصل مدرسة فرانكفورت (نموذجاً). رسالة ماجستير غير منشورة. كلية الآداب واللغات. قسم الفنون. جامعة أبي بكر بالقائد تلمسان. الجمهورية الجزائرية.
١٦. مغربل، فؤاد طه محمود و فلمبان، أحمد محمد نور (٢٠١٤). إضاءة للذكرى. مكتبة الملك فهد الوطنية للنشر والتوزيع. جدة. المملكة العربية السعودية.
١٧. النصار، سمر (٢٠١٠). مسيرة الحركة الفنية التشكيلية السعودية النشأة والتطور. دار المريخ للنشر. الرياض. المملكة العربية السعودية.
١٨. وادي، على شناوة (٢٠٠٧). السطح التصويري بين التخيل والمنطق والتأويل. مطبعة الصادق حلة.
١٩. الوادعي، ليلي (٢٠٠٥). السيموطيقا كمدخل لتحليل أعمال الفنان عبد الحليم رضوي التصويرية. رسالة ماجستير. جامعة الملك سعود. الرياض.

20. <https://www.addustour.com/articles/479715>

21. https://www.aleqt.com/2009/05/01/article_30034.html

22. <https://www.alriyadh.com/136050>

23. <https://fenon.com/abdelhaleem-radwi/>