

التعليم المدمج كمدخل لتطبيق معايير الجودة في تدريس النسيج لطلاب التربية النوعية

Blended- Learning as an Approach to Quality Standards Application in Teaching Weaving for Faculty of Specific Education Students

- أ.د/ أماني محمد شاكر - أستاذ النسيج بقسم التربية الفنية - كلية التربية النوعية- جامعة كفر الشيخ
• Dr.amanyshaker@hotmail.com
- د/داليا السيد أحمد المداح - مدرس المناهج وطرق تدريس التربية الفنية - كلية التربية النوعية- جامعة كفر الشيخ
• Dalia.dalia2010@yahoo.com

ملخص البحث:

في ظل التقدم العلمي والتطورات السريعة والانفجار المعرفي الهائل في مختلف المجالات كان لابد من الاهتمام بجودة التعليم، وخاصة في مؤسسات إعداد المعلم التي تواجه تحديات كبيرة على المستويين المحلي والعالمي من أجل دورها في إعداد وتأهيل جيل من المعلمين قادرين على المنافسة العالمية في سوق العمل، ومن هنا جاءت فكرة البحث الحالي في الاستفادة من التعليم المدمج في تدريس النسيج وتطبيق معايير الجودة من خلال إنتاج مكملات زى (حقائب يد نسائية).

وهدف البحث إلى الاستفادة من الوسائط المتعددة ووسائل التواصل الاجتماعي في تدريس مقرر النسيج، لتطبيق معايير الجودة في تدريس النسيج مما يؤدي إلى رفع مستوى أداء الطلاب من خلال إنتاج حقائب يد مبتكرة بطريقة سهلة وموفرة تتحقق فيها معايير الجودة، وذلك لإثراء مكملات زي المرأة بالقيم الجمالية والتشكيلية بأقل التكاليف.

وترجع أهمية البحث إلى الاستفادة من القيم التشكيلية والجمالية للتقنيات النسجية لإنتاج حقائب يد مبتكرة واقتصادية التكلفة تتحقق فيها معايير الجودة، وفتح آفاق جديدة لمشروعات صغيرة بتكلفة قليلة وعائد سريع، وتحقيق التنمية المستدامة، وطرح مداخل تجريبية لصناعات تشكيلية مستحدثة مما يساعد في حل مشكله البطالة وزيادة دخل الأسرة.

يقتصر البحث على توظيف بعض التقنيات النسجية المتنوعة في إنتاج مكملات زى منفصلة (حقائب اليد النسائية)

تم اختيار عينة البحث من طلاب الفرقة الثالثة كلية التربية النوعية قسم التربية الفنية جامعة كفر الشيخ، من خلال تقسيم الطلاب إلى مجموعتين ٢٠ طالب مجموعة تجريبية، ٢٠ طالب مجموعة ضابطة، وتم إعداد وبناء برنامج تعليمي قائم على التعليم المدمج مع مراعاة الأسس والخطوات العلمية والتربوية عند بناء البرنامج، واستغرق البرنامج فصل دراسي بواقع لقاء أسبوعياً.

وتم وضع بطاقة تقييم المنتج النهائي (حقائب اليد المبتكرة) وعرضها على محكمين من أعضاء هيئة التدريس حيث أتبع البحث المنهج الشبة تجريبي، وتوصل إلى وجود فروق دال إحصائياً عند مستوي $(\geq 0,05)$ بين متوسطي درجات طلاب المجموعة التجريبية في التطبيق القبلي والبعدي لبطاقة تقييم الحقائب النسجية (ككل) وعند كل مكون من مكوناتها، ووجود فروق دال إحصائياً عند مستوي $(\geq 0,05)$ بين متوسطي درجات طلاب المجموعتين التجريبية والضابطة في التطبيق البعدي لبطاقة تقييم الحقائب النسجية (ككل) وعند كل مكون من مكوناتها "

- مقدمة -

في ظل التقدم العلمي والتطورات السريعة والانفجار المعرفي الهائل في مختلف المجالات كان لابد من الاهتمام بجودة التعليم , وخاصة في مؤسسات إعداد المعلم التي تواجه تحديات كبيرة على المستويين المحلي والعالمي من اجل دورها في إعداد وتأهيل جيل من المعلمين قادرين على المنافسة العالمية في سوق العمل, وحظيت الجودة باهتمام واسع لدى الباحثين والمفكرين في مختلف المجالات سواء الاقتصادية أو الاجتماعية , وخاصة في ظل التطورات التي تشهدها المجتمعات والتي تمثلت أهم مظاهرها في العولمة وتطور نظام المعلومات والاتصالات, حتى اطلق على القرن الحادي والعشرين عصر الجودة, ولقد اثبت اسلوب الجودة فاعليتها وكفاءته في تحسين أساليب اداء العمل والارتقاء بجودة مخرجاتها وعوائدها , ولقد تعددت الآراء التي حاولت تحديد مفهوم الجودة وتباينت حسب اهتمام المتخصصين المهتمون بموضوع الجودة وخلفياتهم الفكرية, فهناك يحصر الجودة في مواصفات المنتج أو الخدمة, والتي تحكمها مقاييس موحدة تعدها هيئات متخصصة, كما تعنى مجموعة من المعايير الموضوعية التي يمكن تطبيقها على كل عنصر من عناصر التعليم بدءاً من الموقف التعليمي البسيط بين المعلم والطالب , وانتهاءً بالقرار الإداري على المستوى المركزي , بما يضمن كفاءة هذا التعليم ويؤدي إلى جودة المنتج التعليمي (حنان احمد الطنطاوى ٢٠١٢ ص ٧١٨), ونظراً للعيوب التي ظهرت في التعليم الإلكتروني وكذلك المميزات للطريقة التقليدية في التدريس لجأ الكثير من التربويين إلى إحداث عملية مزج وخلق بين التعليم الإلكتروني والتعليم بالطريقة التقليدية من أجل تلافي عيوب كلا من الطريقتين والحصول على مميزاتهما فظهر التعليم المدمج , لم تعد عمليتي التعليم والتعلم في هذا العصر قائمتين على العناصر التقليدية المتمثلة في كل من المعلم والتلميذ وأصبحت المعرفة غير مقتصرة على عملية نقل المعلومات من المعلم إلى التلميذ, بل أيضاً كيفية تلقي التلميذ لهذه المعرفة, ولما كان الموقف التعليمي هو موقف تتفاعل فيه كافة عناصر الاتصال المتمثلة في المرسل والمستقبل والرسالة والوسيلة , فإن هذه الرؤية تتطور باستمرار بتطور وسيلة الاتصال بين طرفي الموقف التعليمي (المعلم والمتعلم), وبفضل التطور في تقنيات الاتصال والمعلومات أخذ التواصل بين المعلم والمتعلم بعداً آخر, سواء كان هذا التواصل متزامناً أو غير متزامن, دون اشتراط لمكان أو زمان, وبوسائل متعددة منها النصوص والأصوات والصور المتحركة والثابتة ومع انتشار نظم التعليم الإلكتروني وزيادة الإقبال على استخدامها وتوظيفها في العملية التعليمية إلا أن العديد من الدراسات أظهرت أن التعليم الإلكتروني يعاني من جوانب قصور كثيرة لذلك ظهرت الحاجة إلى نظام تعليمي جديد يجمع بين مزايا التعليم الإلكتروني ومزايا التعليم التقليدي, وهو ما سمي بالتعلم المدمج (Blended Learning), بحيث يتشاركان معا في إنجاز العملية التعليمية على أتم وجه. (حسن حسين زيتون, ٢٠٠٥م, ص ١٧٣).

كما يملئ علينا الواقع المعاصر للنظام الاقتصادي العالمي, ضرورة تطوير ورفع كفاءة أداء منتجاتنا النسجية فنيا وتكنولوجيا للوصول بها إلى مستوى من الجودة, يحقق لها القدرة على فرض فاعليتها في مجال المنافسة العالمية , ويعد الاهتمام بالشكل الجمالي للمنسوج , بالإضافة إلى الخواص اللازمة لتحقيق كفاءة الاداء الوظيفي للمنتج النسجي , من أهم العوامل التي تساعد

على جذب المستهلك , ورواج المنتج اقتصاديا, (غادة الصياد , أمانى شكر , ٢٠٠٨, ص٧٦٣) وتعتبر التقنيات الفنية وما يرتبط بها من أساليب متعددة هي إحدى العوامل المؤثرة في تطور تعليم أى فن من الفنون , وصناعة النسيج اليدوى واحدة من أهم الصناعات التقليدية التراثية التي تساهم فى تنمية المجتمع لما لها من قدرة على المنافسة المحلية والعالمية , وجذب كثير من الاستثمارات خاصة منتجات النسيج اليدوى وما تحمله من قيم جمالية (اشرف عبد الفتاح ٢٠٠٦, ص١٧٣), وتتطلب صناعة النسيج مهارات اساسية وهذه المهارات ذات جوانب معرفية وأدائية لاتمام كل مرحلة من مراحل هذه الصناعة مما يلزم وجود ترابط بين ما يدرسه الطالب وما يتدرب عليه أثناء إعداده وما سيقوم به داخل مواقع العمل مما يستلزم اخذه فى الاعتبار عند إعداد الخطة الدراسية لهذا التخصص. (اشرف عبد الفتاح ٢٠٠٦, ص ١٤٧), ولقد فطر الإنسان على حب الجمال والتزين, ويستعين بما يصادفه أمامه ليتجمل ويتزين به وأحتلت مكملات الزى دوراً هاماً فى ميدان التصميم لما لها من تركيز فى إظهار جمال الملابس وأناقته والظهور بمظهر متجدد دائماً , من خلال طرح بعض الافكار التصميمية الجديدة والمتنوعة التي تعد بمثابة استحداث فنى فى حقيبة اليد النسائية , حيث تمثل جزء هام من المظهر الخارجى للمرأة ,ومن المكملات الاساسية التي لا يستغنى عنها .و للوصول إلى منتج يستطيع المنافسة فى ظل تحولات النظام الاقتصادى العالمى, وقد ركز هذا البحث على مكملات الزى المنفصلة (حقائب اليد النسائية), وأخذت حقيبة اليد أشكالاً وأحجاماً متعددة حسب الغرض المستخدم لها .(نادية محمود خليل, ١٩٩٨, ص ٥)

- مشكلة البحث:

على الرغم ان العالم كله قد بدأ عصراً جديداً نسميه عصر المعلومات أو عصر ثورة المعرفة واصبح ادراك الانسان لمقومات هذا العصر وارتباطه به ضرورة مؤكدة حتى يستطيع الاستفادة من أشكال التقدم التكنولوجى التي نظراً عليها كل يوم لذلك كان دافع هذا البحث الاستفادة من وسائل التكنولوجيا الحديثة المتمثلة فى التعليم المدمج فى تدريس النسيج لمسايرة التقدم المطلوب لدعم صناعة حقائب اليد حتى تواجه قدراتها التنافسية وتلائم متطلبات السوق وتحقق الجودة .

يمكن صياغة مشكلة البحث فى السؤال الاتى :

- ما مدى الاستفادة من التعليم المدمج فى تدريس النسيج وتطبيق معايير الجودة من خلال إنتاج مكملات زى (حقائب يد نسائية)؟

- أهمية البحث

الاستفادة من القيم التشكيلية والجمالية للتقنيات النسجية لإنتاج حقائب يد مبتكرة واقتصادية التكلفة تتحقق فيها معايير الجودة , وفتح آفاق جديدة لمشروعات صغيرة بتكلفة قليلة وعائد سريع , وتحقيق التنمية المستدامة , وطرح مداخل تجريبية لصناعات تشكيلية مستحدثة مما يساعد فى حل مشكله البطالة وزيادة دخل الأسرة ونشر ثقافة الجودة فى مؤسسات التعليم العالى .

- هدف البحث:

- الاستفادة من الوسائط المتعددة ووسائل التواصل الاجتماعي في تدريس مقرر النسيج.
 - تطبيق معايير الجودة في تدريس النسيج مما يؤدي إلى رفع مستوى أداء الطلاب من خلال إنتاج حقائب يد مبتكرة بطريقة سهلة وموفرة تتحقق فيها معايير الجودة .
 - إثراء مكملات زي المرأة بالقيم الجمالية والتشكيلية بأقل التكاليف .
- فروض البحث**

- ١- يوجد فروق دال إحصائياً عند مستوي $(\geq 0,05)$ بين متوسطي درجات طلاب المجموعة التجريبية في التطبيق القبلي والبعدي لبطاقة تقييم الحقائب النسجية (ككل) وعند كل مكون من مكوناتها.
- ٢- يوجد فروق دال إحصائياً عند مستوي $(\geq 0,05)$ بين متوسطي درجات طلاب المجموعتين التجريبية والضابطة في التطبيق البعدي لبطاقة تقييم الحقائب النسجية (ككل) وعند كل مكون من مكوناتها "

- حدود البحث:

- تم تطبيق الدراسة في الفصل الدراسي الأول للعام الدراسي ٢٠١٦/٢٠١٧م.
- تم تطبيق الدراسة على طلاب الفرقة الثالثة قسم تربية فنية بكلية التربية النوعية جامعة كفر الشيخ .
- اقتصر البحث على توظيف بعض التقنيات النسجية المتنوعة في إنتاج مكملات زي منفصلة (حقائب اليد النسائية).

- منهج البحث:

المنهج الشبه تجريبي وتسير تجربة الدراسة وفقاً للتصميم التالي :

- ◆ المجموعة التجريبية. ح ١-م-ح ٢
 - ◆ المجموعة الضابطة. ح ١-ح ٢
- حيث إن ح ١ هو القياس القبلي .
م لقاءات البرنامج .
ح ٢ هو القياس البعدي .

- عينة البحث:

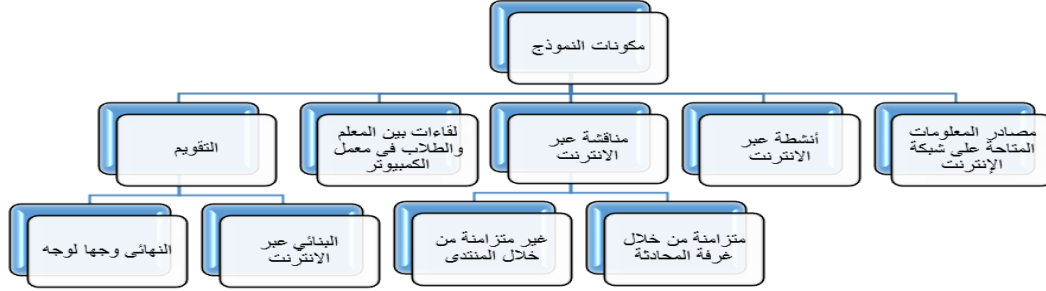
- تم تقسيم الطلاب إلى مجموعتين ٢٠ طالب وطالبة مجموعة تجريبية , ٢٠ طالب وطالبة مجموعة ضابطة .

- أدوات البحث :

- تم وضع بطاقة تقييم المنتج النهائي (حقائب اليد المبتكرة) .

أولاً: التعليم المدمج

هو التعلم الذي يمزج بين خصائص كل من التعليم الصفي التقليدي والتعلم عبر الإنترنت في نموذج متكامل، يستفيد من أقصى التقنيات المتاحة لكل منهما. (Muilheim,W,D, (2006) p 44)



شكل (١) مكونات نموذج (عبد اللاه الفقي) للتعلم المدمج يوضح الدمج بين التعلم الإلكتروني عبر الإنترنت والتعلم التقليدي وجها لوجه باستخدام لقاءات محدودة بين المعلم والتلميذ،

يتضح من الشكل السابق مكونات نموذج التعلم المدمج وهي كالتالي:

- معمل الكمبيوتر حيث تم التفاعل وجهاً لوجه مباشرة بين المعلم والتلميذ وبين التلاميذ مع بعضهم البعض.
- التعلم الإلكتروني عبر الإنترنت، حيث تم تصميم وانتاج ونشر موقع على شبكة الإنترنت باستخدام الفيس بوك، لإدارة التعلم الإلكتروني.
- الدردشة للمناقشة والحوار المتزامن، وغير المتزامن عبر شبكة الإنترنت (الفيس بوك) بين المعلم والتلميذ، وبين التلاميذ بعضهم البعض، وبذلك نكون قد وفرنا لمرتادي غرف الدردشة رغباتهم، وفي الوقت ذاته نوجه دفة الدردشة لشيء نافع للمتعلمين، وباستطاعة كل تلميذ إضافة استفسار عن شيء معين ليُرد عليه المعلم، وعندما يدخل طلاب آخرون للمنتدى يمكنهم أن يقرؤوا تلك المشاركة ويكون لكل منهم القدرة على الرد عليها.
- الأنشطة والاختبارات الإلكترونية، التي تقدم عبر الإنترنت في شكل تكاليفات للطلاب عقب كل درس، ويقوم المعلم باستلامها من التلميذ إلكترونياً من خلال الموقع التعليمي (عبد اللاه الفقي ٢٠١١، ص ٤٦)

-عوامل نجاح التعليم المدمج:

هناك العديد من العوامل المساعدة على نجاح التعليم المدمج، ومنها ما يتعلق بالمشاركة المفتوحة، والتنافس بين التلميذ، واستمرار الطرح الجيد للموضوعات، ومنها ما يرتبط بالمتابعة المستمرة من جانب المعلم، والتواصل المستمر ومن هذه العوامل .

التواصل والإرشاد: (أحمد الساعي، ٢٠٠٢، ص ١٥١-١٨٧) و(Singh,H.,2003, 51-54).

- ويشمل التواصل بين المتعلم والمعلم، بحيث يرشد المعلم التلميذ إلى وقت التعلم، والخطوات التي ينبغي إتباعها من أجل التعلم، والبرامج التي يستخدمها لذلك.

◆ **العمل التعاوني على شكل فريق:** لا بد من الاقتناع بأن هذا النوع من التعليم يحتاج إلى التفاعل من كلا الجانبين (المعلم والمتعلم)، والعمل على هيئة فريق وتحديد الأدوار التي يقوم بها كل فرد.

◆ **تشجيع العمل المبدع:** تسمح الوسائط المتعددة المتاحة للطلبة بالتعلم الذاتي، من خلال قراءة مطبوعة، والتعلم في مجموعات، ومن خلال مشاركة زملاء في أماكن أخرى، وبذلك تشجع الوسائط للطلاب على الإبداع والعمل الخلاق.

◆ **المرونة:** يتضمن التعلم المدمج اختيارات متعددة ومرونة تتناسب كافة الطلبة باختلاف مستوياتهم وقدراتهم، من خلال الحصول على المعلومات، والإجابة عن التساؤلات والاستفسارات بغض النظر عن التعلم السابق لدى الطلبة.

◆ **الاتصال:** يحتاج التعليم المدمج وضوح الاختيارات المتاحة للموضوع الواحد، وسرعة الاتصال وإتاحته طوال الوقت بين المتعلمين والمعلمين، كي يمكن إرشاد الطلبة وتوجيههم في كل الظروف، وتشجيع الاتصال الشبكي بين التلميذ بعضهم ببعض لتبادل الخبرات وحل المشكلات والمشاركة في البرمجيات.

ثانياً: مفهوم الجودة :

يمكن تعريف الجودة بدلالة الاهداف المنشود تحقيقها ,بمعنى ان برنامجاً تربوياً معيناً يعتبر ذو جودة لو حقق الاهداف المنشودة بالكامل , أى تتابق الوظائف والاهداف المعلنة والتي تم انجازها مع المعايير السليمة المتعارف عليها , او تعنى نظام للمتغيرات المحددة اجتماعياً لمستوى المعارف والمهارات والعادات والقيم التى يجب ان يصل اليها المتخرجين من المؤسسات التعليمية .(منير عبدالله ,حنان عبد الحليم, ٢٠٠٢, ص ٨١)

- المعايير :

تعنى وجود أسس التقييم يتم بموجبها تقييم البرامج المختلفة ,ومدى ملائمة هذه البرامج للمستجدات الفنية والفكرية , وهذه المعايير تمثل فكر وخطة عمل تسير عليها الاقسام لمتابعة الجودة ,وهى معايير تختلف من قسم لآخر , لكنها تلتقى فى النهاية حول الأهداف التى تحددتها الكلية والأقسام التابعة لها . (نهى عبد المحسن على , ٢٠١٢, ص ٢) وهذه المعايير لا بد أن تكون واضحة ومحددة ,كأن توضح معايير تحدد عمل كل من لجان الجودة الرئيسية والفرعية , طبيعة العمل والإشراف ,فهذه اللجان تقوم بدورها بوضع معايير الجودة والية تطبيقها ابتداء من الطالب بقسم التربية الفنية على وجه الخصوص انتهاء بلجنة الضمان العليا بالكلية ولضمان تطبيق هذه المعايير لا بد من وجود تنسيق فى تتابع المعايير وتسلسلها ومراجعتها من وقت لآخر .

- من اجل تطبيق معايير الجودة بشكل سليم لابد من توافر ما يلي :

- توافر الرغبة الصادقة من جميع الاطراف ابتداء من طالب الكلية انتهاء بقائد المؤسسة التعليمية من اجل تطبيق معايير تمثل استراتيجيات هامة توافق المتطلبات والصالح العام للمجتمع وليست مرحلية , فالجودة لا تكون وليدة لحظة او مرحلة , بينما هي سياسة عامة لا بد من اعتمادها وتطبيقها .

- عدم الاكتفاء بالمعايير النظرية , وانما الانتقال من المعايير المطلوبة إلى التطبيق العملي , حتى تكون عملية الضبط عملية جادة .

- مراجعة المعايير من فترة لآخرى , حسب المتغيرات والمستجدات (نهى عبد المحسن على, ٢٠١٢, ص ٤) فمثلا معايير جودة تعليم النسيج منذ عشر سنوات تختلف عنها فى الوقت الحالى وهو ما سيتم توضيحه من خلال هذا البحث باستخدام التعليم المدمج كمدخل لمعايير الجودة فى مجال تدريس النسيج والمزاوجة بين أساليب التدريس الحديث باستخدام التكنولوجيا والاساليب التقليدية .

- أهمية تطبيق الجودة فى العملية التعليمية

- تحديد الاحتياجات المادية والبشرية اللازمة لتنفيذ برامج العمل , وتصميم البرامج التعليمية والمناهج الدراسية واختيار الاساليب التعليمية فى ضوء دراسة واحتياجات سوق العمل , وتحقيق التكامل بين البرامج التعليمية للاقسام المختلفة على مدى سنوات الدراسة , وتبنى استراتيجيات وطرق جديدة لتنفيذ الاعمال المختلفة , وتحتم وجود اهداف واضحة ومحددة للمؤسسة التعليمية يشارك في وضعها جميع العاملين كل على قدر اسهامه , والتركيز على العمل الجماعى, والتقييم والتحسين المستمر على مستوى المؤسسة التعليمية (Janice, L; ,p.37-40, Herman, J,1997) لان المنتج المصنع فى مصر يتعرض لمشاكل عديدة داخل الصناعة مثل ارتفاع التكلفة وانخفاض مستوى الجودة والتاخر فى التفاعل مع التكنولوجيا الحديثة , لهذا اصبحت الصناعات النسيجية بحاجة إلى الدعم لمواجهة التحديات الحالية والمستقبلية , كما انها فى حاجة ماسة الى تنمية القدرة على التنافس عن طريق الابتكار, الجودة, السعر, حتى تتمكن من البقاء والقدرة على التنافس (على السيد قطب , عصمت عبد المجيد , ٢٠٠٠ ص ٣٤٥) مع الاخذ فى الاعتبار التطور التكنولوجى فى تدريس التصميم والنسيج ومساير العصر واستخدام الطرق والاساليب الحديثة للحصول على منتج ذو جودة عالية ينافس السوق .

ثالثاً: التقنيات النسيجية :

هى مجموعة من العمليات والمهارات والنظريات التطبيقية أو المعرفية المرتبطة اللازمة لإنتاج العمل الفنى ابتداءً باختيار الخامة وإعدادها ومروراً بعمليات التشكيل وما تحويه من قيم جمالية وتعبيرية والتقنية تتمثل فى " الطرق والأساليب المختلفة التي يتبعها الفنان فى مراحل البناء والتشكيل, لكي يتمكن من الوصول إلى المعالجات الجمالية, التي تثري العمل الفنى وتميزه, وهى

ليست وليدة الصدفة، ولكن يمكن الوصول إليها عن طريق التجريب المقنن، للوصول إلى نتائج مختلفة فيستطيع التفضيل بينها." (أحمد حسني أحمد قاسم، ٢٠٠٤، ص ١٥).

- تقنيات التشكيل النسجي

هي أساليب وتقنيات اتبعها الفنان في بناء العمل النسجي ، ويتضمن كل منها أساليب فنية يتم فيها تشكيل كل من السداء واللحمة بعدة طرق أدائية مختلفة ، بحيث تبرز جماليات كل منها في التشكيل النسجي ومنها :- (نرمين عزت أحمد ، ٢٠١٣، ص ١٤٧)

(أ) أساليب نسجية يدوية خاصة بمتغيرات اللحمة : - اللحمة غير الممتدة (التابستري) . - السوماك - إتفاف اللحمة حول خيوط السداء - ضم خيوط اللحمة في حزم - حركة اللحمة بتموجات حرة غير منتظمة - تشييف خيوط اللحمة - اللحمة المضافة - السلال الدانمركية . - الدانتيل (المنسوجات المثقبة) . (حنان نبيه عبدالجواد رضوان ، ٢٠٠٤ ، ص ٢٢٩)

(ب) أساليب نسجية يدوية خاصة بمتغيرات السداء :- تجميع خيوط السداء في حزم - تقسيم السداء الى شرائط - التسدية في اتجاهات مختلفة - التسدية على عدة مستويات - السداء المضاف - السداء غير المستمر - تشييف خيوط السداء - السداء المشابك أو المتحرك - الشبكة الحقيقية - طباعة وصبغة السداء (نرمين عزت أحمد ، ٢٠١٣ ، ص ١٤٧)

(ج) التقنيات الوبرية :- النسيج الوبري (عقدة جوردرس ، عقدة سينا) - العراوي الوبرية

وفيما يلي بعض التقنيات النسجية المستخدمة في البحث :

(أ) أساليب نسجية يدوية خاصة بمتغيرات اللحمة :

١- أسلوب اللحمة غير الممتدة (التابستري) Tapestry :-

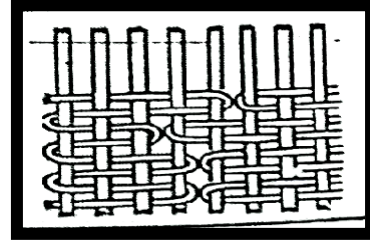
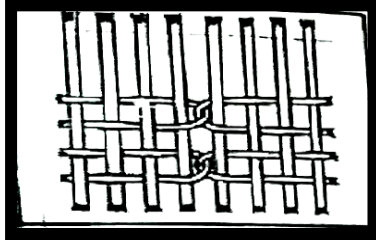
هي أقمشة ذات مناظر طبيعية أو ادمية أو تحكى موضوعات مختلفة منسوجة على انوال يدوية أو اليد، وكانت مصر من الدول التي تشتهر بصناعة هذا النوع من القماش في العصر القبطي . (أشرف عبد الفتاح ، ٢٠٠٦، ص ١٣٩)

وكلمة تابستري تعنى لدى دارسى المنسوجات والمهتمين بالفنون النسجية بذاته له اصوله التكنولوجية ومعالجاته الفنية واغراضها الجمالية والتي يمكن تلخيصها فيما يلي :

- التركيب النسجي المتبع هو ايسر التراكيب النسجية، وهو النسيج السادة إلا أن هناك اختلافاً بين أقمشة التابستري والأقمشة الأخرى المنسوجة بنسيج ١/١ فالتابستري تلتف لحماته حول خيوط السداء لتخفيها تماماً مع كل حدثين متتاليين فخيوط السداء لا تظهر في تكوين سطحي المنسوج، بينما بنسيج السادة ١/١ يتعادل كل من السداء واللحمة في الظهور على سطحي

المنسوج (امانى شاکر , ٢٠١٢ , ص١٧١٣) ومن المميزات التشكيلية والتأثيرات الجمالية للحمات غير الممتدة :-

- يلزم باستخدام أكثر من خيط من خيوط اللحمة لتشغيل جميعها فى حذفة واحدة .
- يحتاج الي نسبة كبيرة من التشريب الخاص باللحمة ليتمكن من تغطية جميع خيوط السداء .
- توجد ثقوب صغيرة عند حدود الزخرفة بسبب عدم امتداد اللحمة ومن الممكن التحكم في اشكال هذه الثقوب حسب طريقة التماسك المتبعه لهذه الشقوق .
- يسهم هذا الأسلوب في تنفيذ لوحات تصويرية مليئة بالحركة حيث إمكانية تعدد اللحامات وألوانها تبعاً لما تتطلبه حاجة التصميم وكذلك استخدام خيوط مختلفة الألوان والتخانات واستخدام أكثر من تركيب نسجي في المشغولة الواحدة.



طريق تماسك اللحامات

طريقة اسنان المشط

شكل (٢) يوضح اللحمة غير الممتدة (kax Wilson,1981,p66)

(Shaker A. M. (2013),2013,P7,8)

٢- أسلوب السوماك Soumak :-

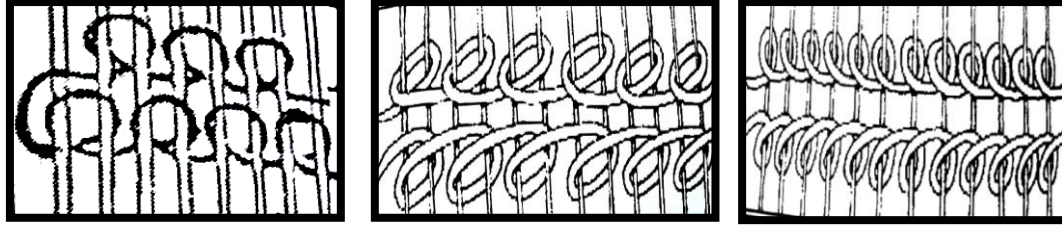
اعتبرت غرزة السوماك أحد الاساليب التشكيلية للحمة غير الممتدة وتقوم عقدة السوماك بصنع خيط مرتفع بشكل بسيط خلال السداء حيث تلف اللحمه حول كل خيط من السداء (مروة عيسى , ٢٠١٥ , ص ١٣٦) ويعتبر السوماك من التقنيات التي تعطي تأثيرات ملمسية متنوعة ، مع كل نوع من أنواعه علي سطح المشغولة النسجية، وهو أسلوب زخرفي نسجي من اللحمة ، ويظهر السوماك ملمس بارز علي سطح المنسوج ، (هند فؤاد اسحاق ، ١٩٩٠ ص٥٩)

ومنه الأفقي والرأسي وينقسم الأفقي إلي (السوماك الفردي والزوجي، وسوماك البوشنجور، وسوماك زو اللونين والشبيكة وسوماك الجريجي) (نرمين عزت احمد , ٢٠١٣ , ص١٥٢) وينقسم الرأسي إلي (السوماك الرأسي العمودي ، السوماك الرأسي المائل) واستخدم في هذا البحث (السوماك ومقلوب السوماك) ومن المميزات التشكيلية والمعطيات الجمالية للسوماك:

- يعتبر من التقنيات التي تعطي تأثيرات متنوعة علي سطح المشغولة النسجية ويضفي عليها الطابع الزخرفي .

– يحتاج الي لحتتين إحداهما تكون أرضية المنسوج (سادة ١/١) والثانية تكون المساحات اللونية المزخرفة عن طريق إتفافها حول خيوط السداء لعمل السوماك ويمكن عمل تأثيرات لونية من خلال ألوان اللحاتمات .

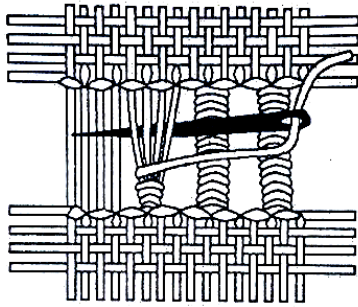
– لا يتعاشق السوماك بزاوية قائمة مع خيوط السداء ولكن بزاوية مائلة الي اليسار أو اليمين طبقا لطريقة تحريك اللحمة وينتج عنه مستوي بارز علي سطح المشغولة كلما زادت تخانة الخيوط المستخدمة. (Collingwood, P,1979, p183)



السوماك الملفوف على خيط سداء السوماك الملفوف على خطين سداء مقلوب السوماك

شكل (٣) يوضح أنواع السوماك المستخدم في البحث (مروة محمد عيسى، ٢٠١٥، ص١٣٦، ١٣٧)

١- أسلوب إتفاف اللحمة حول قتل السداء (السداء الملفوف) warpping the weft



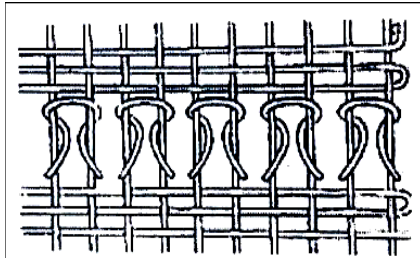
شكل (٤) طريقة عمل السداء الملفوف

– في هذا الأسلوب يلتف خيط اللحمة حول قتله أو أكثر من قتل السداء بشكل حلزوني لتغطيتها ويوضح شكل (٤) طريقة عمل السداء الملفوف ومن المميزات التشكيلية والمعطيات الجمالية للسداء الملفوف :-

– إن هذا الأسلوب يحقق تأثيرات نسجية جميلة علي سطح المنسوج تعطي بعض الفراغات التي يمكن التحكم في مساحتها طبقا لطريقة اللف .

– يمكن أن يستخدم هذا الأسلوب في إخراج قطعه (مريم محمد فرج محمد حسن، ٢٠٠٧، ص٤٢)

– بأكملها أو بالإشتراك مع بعض الأساليب النسجية الأخرى كأسلوب اللحاتمات غير الممتدة .



شكل (٥) طريقة إضافة خيوط السداء. (نرمين عزت احمد، ٢٠١٣، ص ١٥٠)

(ب) أساليب نسجية يدوية خاصة بمتغيرات السداء :-

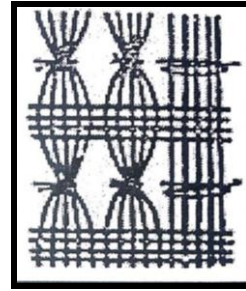
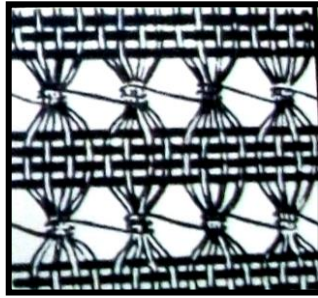
١- أسلوب السداء المضاف :-

ويتم ذلك عن طريق إضافة خيوط سداء جديدة الي سطح المنسوج وتستخدم كخيوط سداء إضافية، ويمكن أن ينسج عليها بتقنيات مختلفة أو تترك مشيفة محققة بذلك تأثيراً جمالياً وتشكيلياً علي سطح المنسوج ويوضح شكل(٥)

طريقة إضافة خيوط السداء عن طريق عقدها مع خيوط السداء الأساسية باستخدام عقدة جوردرس.

٢- تجميع خيوط السداء في حزم (Brooks Bouquet):-

يعتبر هذا الأسلوب من أسهل أساليب الأنسجة المثقبة وهو أحد الأساليب المستخدمة لتحقيق عنصر الفراغ علي سطح المشغولة النسجية ويتم فيها تجميع قتل السداء المتروكة بدون نسج وتحزيمها في مجموعات . (علي سيد احمد ابوالمجد ، ٢٠٠٢ ، ص٥٣)

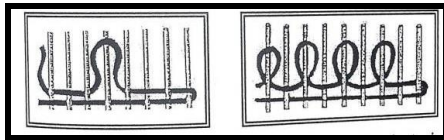


شكل (٦) يوضح أسلوب تجميع خيوط السداء (حنان نبيه عبد الجواد رضوان، ٢٠٠٤، ص٢٣١)

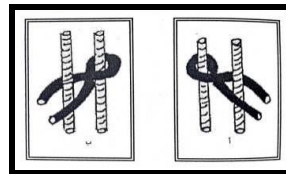
٣- الشرائط النسجية :

ويتم هذا الأسلوب بنسج خيوط السداء في مجموعات منفصلة بلحمت تشكيل براسل متجاورة تعطي شقوقاً طويلة من السداء، كما يمكن وصل أي مساحتين أو أكثر بلحمة مشتركة. (علي سيد احمد ابوالمجد ، ٢٠٠٢ ، ص٤٧)، ويعتبر من أساليب تحقيق فراغ في السداء يمكن من خلال هذا الأسلوب الحصول على فراغات مختلفة الأشكال والمساحات، كما يمكن من خلالها الحصول على مشغولات نسجية ذات تصميمات لا نهائية، حيث يمكن التحكم في مساحة الشرائط من حيث السمك أو الرفع، والتنوع في التقنية المنفذه بها، كما يمكن ثني الشرائط ثم نسجها مرة ثانية، أو تلف حول نفسها، أو تتقابل أو تتعكس أو تتبادل الأوضاع، مما ينتج عنه تنوع في شكل الفراغ .

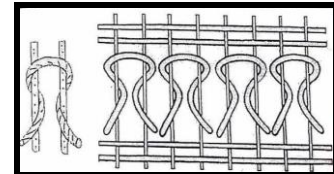
(ج) التقنيات الوبرية :-



طرق تنفيذ العراوي



طريقة تنفيذ عقدة سينا



طريقة تنفيذ عقدة جوردرس

شكل (٧) يوضح أنواع العقد الوبرية (علي سيد احمد ابوالمجد ، ٢٠٠٢ ، ص٤٧ ، ٤٩ ، ٥٠)

المنسوجات الوبرية تعطي تأثيراً ملمسياً يظهر التباين في ارتفاع الأسطح، حيث تختلف عن الأنسجة العادية لوجود بروز وبري بإرتفاعات مختلفة علي سطح المنسوج ويختلف مظهر النسيج الوبري عن مظهر العراوي الوبرية مما يكسبها تنوعاً في مظهرها السطحي.

رابعاً: حقائب اليد (Hand bags)

بدأت صناعة الحقائب بصناعة بسيطة لأكياس تضع فيها الناس احتياجاتهم وكانت تربط حول الأكتاف ثم تطورت هذه الأكياس إلى حقائب ذات أشكال وأنواع متعددة , وينبغي أن تتسجم خطوط وألوان وخامة الحقيبة مع الملابس لتكون نوعاً من الوحدة والتوافق بينهما , والحقيبة جزء هام من المظهر الخارجي للفرد , وهي من المكملات الأساسية التي لا تستغنى عنها المرأة وعند اختيارها.(نادية محمود خليل , ١٩٩٩, ص١٧)

ولا شك أن أشكال وخامات وألوان الحقائب تختلف من وقت إلى اخر ومن مجتمع لآخر , وتأخذ في الاعتبار ظروف كل مجتمع والموضة السائدة , فتخضع الحقائب لعمليات التجديد والابتكار في تصميمها , فهي تأخذ أشكالاً عديدة مبتكرة قد تكون منتظمة كالمستطيل والمربع والدائرة أو تكون غير منتظمة. (Parrott, P. ,1987)

وتنوع أشكال الحقائب وأنواعها والأغراض التي صممت من أجلها فنياً ومنها حقيبة اليد الأساسية وحقيبة التجميل, وحقيبة النظارة والمحفظة وتنقسم الحقائب تبعاً لطريقة حملها إلى أربعة أنواع (Hand bag) وهي التي تحمل في اليد,(Clutch bag) التي تحمل في الزراع أما التي تحمل في الكتف فتسمى (Shoulder bag) والتي تحمل على الظهر فتسمى (Rock sack bag). (Takamurs,1992, p.117)

- العوامل التي تؤثر على جماليات حقائب اليد النسائية

يجب أن يتوفر في حقائب اليد النسائية كلا من المتطلبات الجمالية والوظيفية بشكل متوازن , لأن دورها كمكملات للزى لا يقل أهمية بل يزيد في أهميته عن دور الزى في اناقة المرأة , ويجب أن تتوافر لدى المصمم عدة خصائص وعوامل , يمكن من خلالها تحقيق قيم جمالية لحقائب اليد وتتركز هذه العوامل في (التصميم – الملاءمة الوظيفية – الخامة – التقنية

أ- التصميم : التصميم عملية ابتكارية إنتاجية تهدف إلى الوفاء بغرض محدد, سواء كان هذا الغرض مادياً يتحقق بأداء المنتج لوظيفته, أو كان هذا الغرض معنوياً ,يتعلق بإرضاء حاجات الانسان الانفعالية ,وحاجته إلى الاحساس بالجمال , وللتصميم بعدان بعد مادي واخر إدراكي, ونعني بالبعد المادي عناصر التصميم :نقطة وخط وشكل ومساحة ولون وملمس ,وسميت عناصر تشكيلية لأنها قابلة للتشكيل, والبعد الإدراكي الذي يشمل الوحدة والاتزان والإيقاع والتناسب التي تمثل أسس التصميم.(بسمارك , ١٩٩٢, ص١١٢)

ب- **المواءمة الوظيفية:** اذا كان للتصميم تأثيره الواضح في تحديد شكل المكمل على مجموعة العناصر والعلاقات التشكيلية فان المواءمة الوظيفية للمنتج لها اثرها ودورها الفعال على الشكل بل تجعل المصمم يتوقع الملامح وما سيكون عليه الشكل العام للتصميم , فيجب ان يحقق المنتج احتياجات الانسان حيث ان قيمة الاشياء لا تنفصل عن وظيفتها أو فائدتها , ولو اتجه الفنانون إلى الاهتمام بالمظهر الخارجى للاشياء وحاولوا تجميله دون مراعاة وظائفه لظهر انتاجهم ضعيفاً وافتقد الجوده .

ولذا فان التجديد الوظيفى للشكل يتم مسبقا, وان التزم المصمم بهذا العامل يجعله يتوقع ويتخيل الملامح البنائية للشكل .(سامية السيد عليه, ٢٠٠٧, ص٧٥)

ج- العوامل التقنية

وتتمثل فى الخامات , الطرق والأساليب , الادوات

ان ادراك المصمم لنوعية الخامات المناسبة لتصميم مكملات الزى من أهم الخطوات للوصول إلى تصميم ناجح , فالاختيار الامثل للخامة يساعد على حل كثير من المشاكل ببناء شكل التصميم , كما ان الملائمة بطبيعة الخامة وامكاناتها التشكيلية يؤثر على تحقيق القيمة الفنية للتصميم والعبارة ليست فى نوع الخامة, بل فيما تنثيرة الخامة من خيال للتعبير, لانها تحتوى على تفاصيل وتراكيب لا تنتهى, وهى مصدر لا نهائى لالهام الفنان, فقد توحى الوان الخامات وقيمتها السطحية وصفاتها الاخرى للفنان بابتكارات عديدة فى التصميم.(حميد بنت على, ٢٠٠٨, ص٣٧)

خامساً: تصميم البرنامج :

تم إعداد وبناء برنامج تعليمي قائم على التعليم المدمج مع مراعاة الأسس والخطوات العلمية والتربوية عند بناء البرنامج ، واستغرق البرنامج فصل دراسي بواقع لقاء أسبوعيا.

وقد تم فيه مراعاة الأسس والخطوات العلمية والتربوية عند بناء البرنامج ويمكن تحديدها فيما يلي:

أولاً: تحديد أهداف البرنامج :

- الاستفادة من التعليم المدمج فى تنمية المهارات النسجية .
- تطبيق معايير الجودة فى التصميم وتنفيذ المشغولة .
- تنمية خبرات الطلاب فى إستخدام التقنيات النسجية المختلفة فى عمل نسجي واحد لإنتاج حقائب يد .
- الاستفادة من الابعاد الجمالية للتقنيات النسجية المختلفة فى اثرها جماليات الحقبية النسجية .

تم عرض الأهداف التي حددت في البرنامج في صورتها الاولية على لجنة من السادة الاساتذه المتخصصين من خلال استطلاع راي لكل من الاهداف العامة والسلوكية وتم مراعاة ارائهم وتنفيذها حتى أصبحت الاهداف في صورتها النهائية .

ثانياً: الأنشطة والوسائل التعليمية وتتضمن:

- عمل جروب على الفيس والواتس باسم (نسجيات ٢) كاحد طرق التعليم المدمج وعرض الوسائل التعليمية من خلاله:

١- عرض بعض الصور والفيديوهات والنماذج التي توضح طرق التقنيات النسجية المتنوعة (التابستري - السوماك - تجميع السداء - اللف حول السداء-الشرائط النسجية الخ).

٢- عرض نماذج لبعض الأعمال النسجية المنفذة من قبل باستخدام التقنيات النسجية .

٣- عرض بعض المشغولات التي توضح القيم الفنية والجمالية واللونية للمشغولات المنفذة من قبل.

ثالثاً : طرق التدريس:

أن كل خطة يضعها المعلم لايد لها من طريقة تدريس تتناسب معها لتحقيقها وعلى المعلم ان يشارك طلابه افكارهم ويصعد معهم بطريق تدريجي إلى مستويات التعبير الفني التي تمكنهم من اكتساب المهارات والمعلومات والعادات والاتجاهات التي تكون لديهم اثناء عملية التعليم, وتحدد طرق التدريس تبعاً لكل لقاء وكل موقف تعليمي ومنها (التعليم المدمج - البيان العملي - المناقشة والحوار).

رابعاً: الخامات :

- خامات مرتبطة بالتصميم مثل (ورق كانسون أبيض, قلم رصاص , ممحاه).

- خامات مرتبطة بتنفيذ المشغولة النسجية (حقائب اليد):

١- الجسم الخارجي للحقيبة (هيكل الشنطة) :قماش شمواه أوجيل شمواه أوقطيفة أوجيل أوجلد صناعي - سلك شبك بلاستيك - واكسسورات ليد الحقيبة .

٢- خامات خاصة بالتقنيات النسجية:اطارات بلاستيك - خيوط متنوعة (قطن ٢/٨, ١/٣٠ مخلوط ٣٠%قطن + ٧٠ اكريلك ,صوف ,موهير , ٩,٥ /٢ قطن محرر)- خرز .

خامساً: تنظيم وصياغة محتوى البرنامج :

- حدوده الزمنية:

تستغرق مدة البرنامج فصل دراسي بواقع ١٥ لقاء, واللقاء ٤ ساعات أسبوعياً بمقرر نسجيات ٢.

ولتحقيق الأهداف يتم تقسيم محتوى البرنامج إلى جانبين:

- الجانب النظري: ويتضمن المعلومات المرتبطة بكل من التصميم والقيم الجمالية لتقنيات النسجية المتنوعة وحقبة اليد النسائية التي تتحقق فيها معايير الجودة .
- الجانب التطبيقي: يتضمن مهارة التصميم والتشكيل لحقبة اليد باستخدام التقنيات النسجية المتنوعة من خلال مجموعة من اللقاءات.

سادسا: تقويم البرنامج:

- ◆ تقويم مرحلي – يتم أثناء اللقاء وفي نهاية اللقاء وبداية اللقاء الجديد .
- ◆ تقويم نهائي – بعد تطبيق البرنامج من خلال استمارة تقييم المنتج النهائي (حقائب اليد) .

سابعا: التحكيم على صلاحية البرنامج :

تم عرض البرنامج على السادة المتخصصين فى المناهج وطرق التدريس، والنسيج، والتربية الفنية لاستطلاع رأيهم حول صلاحية البرنامج للتطبيق من خلال ثلاث استجابات (مناسب / مناسب الى حد ما / غير مناسب) وقد كانت هناك نسبة اتفاق تزيد عن ٩٠ ٪ وهى نسبة اتفاق تدل على صدق البرنامج .

جدول (١) يوضح نموذج لمراحل وخطوات تنفيذ حقبة يد باستخدام بعض التقنيات النسجية .

		<p>١ مرحلة التصميم</p> <p>الخامات والادوات اللازمة لتنفيذ التصميم : ورق كانسون - قلم رصاص - الوان خشب - ممحاه - مسطرة .</p> <p>مراحل تنفيذ التصميم :- رسم تصميم لحقبة اليد مراعى عناصر واسس التصميم فى شكل رقم (١) يوضح</p> <p>أ- هيكل الشنطة شكل مستطيل .</p> <p>ب- التصميم النسجى لزهور مجسمة .</p> <p>- تلوين التصميم المنفذ لتخيل الوان الخامات التى تستخدم فى الحقبة .</p> <p>- تكبير التصميم بالحجم الحقيقى للحقبة .</p> <p>- تجسيم الحقبة المقترحة (الباترون) باستخدام الورق المقوى بالحجم الحقيقى .</p>
<p>التصميم ملون</p>	<p>التصميم بالقلم الرصاص</p>	

شكل (١) يوضح مرحلة التصميم

 <p>شكل (٢) يوضح خطوات التنفيذ</p>	<p>٢</p> <p>مرحلة التنفيذ : الخامات والادوات اللازمة لتنفيذ هيكل الحقيبة : قماش جيل شمواه بنفسجي – سلك شبك بلاستيك – قماش البطانة الداخلية للشنطة . الخامات والادوات اللازمة لتنفيذ النسيج : السداء ٢/٨ قطن , واللحمة : ١/٣٠ مخلوط ٣٠٪ قطن + ٧٠ اكريلك , خيوط ٢/ ٩,٥ قطن محرر - خيوط زخرفية - حلقات صغيرة – خرز - سلك نحاس للتجسيم . مراحل التنفيذ: هيكل الحقيبة : ١ - يختار ألوان الخامات حسب اللون التصميم والتي تناسب التصميم من قماش وخيوط . ٢- قص القماش الجيل الشمواه وقماش البطانة على الباترون وقص سلك الشبك البلاستيك ووضعها بين قماش الجيل الشمواه وقماش البطانة لتدعيم وتقوية الحقيبة . ٣- ثم حياكة الشنطة جيداً وتثبيت اليد ايضاً . التسدية والنسيج : ٤- تشكيل السلك النحاس حسب التصميم على شكل زهرة , ولفها بالخيوط لتغطية السلك وتسديتها لعمل النول . ٥- النسيج باستخدام التقنيات النسجية المتنوعة حسب التصميم (التابستري –سوماك –لف على السداء الخ) حسب التصميم . ٦- بعد الانتهاء من النسيج نقوم بتثبيت القطع المنسوجة على الحقيبة حسب التصميم . ٧- اضافة الخرز والصفائر وعمل بعض غرز التطريز لتجميل الحقيبة حسب التصميم .</p>
 <p>شكل (٣) يوضح الشكل النهائي</p>	<p>٣</p> <p>مرحلة الإخراج : يتم اخراج المشغولة ،- اضافة بعض التقنيات الجمالية من لف اطارات بخيوط – صفائر تطريز – اضافة خرز او اكسسوارات لاخراج وتجميل الحقيبة و اضافة القفل او السوستة لغلاق الشنطة</p>

سادساً : نتائج البحث وتحليلها وتفسيرها:

١- حساب الصدق والثبات لبطاقة تقييم الحقائق النسجية

- حساب صدق الاتساق الداخلي:

تم استطلاع رأي السادة المتخصصين والخبراء في التخصص وبعض أساتذة المناهج وطرق تدريس التربية الفنية حول المهارات التي ينبغي ملاحظتها وقد نظمت في صورتها الأولية في مجموعة محاور رئيسية، وتم حساب الاتساق الداخلي وصدق العبارات بطريقة معامل ألفا لـ كرونباخ α Cronbach وهو نموذج الاتساق الداخلي المؤسس علي معدل الارتباط البيني بين العبارات والبطاقة (ككل) وبلغ معامل الثبات الكلي وصدق العبارات للبطاقة يساوي (٠,٩٢١) وهو معامل ثبات مرتفع.

- ثبات بطاقة تقييم الحقائق النسجية.

تم حساب ثبات البطاقة Reliability باستخدام التجزئة النصفية Split - Half معامل الثبات الكلي للبطاقة بطريقة التجزئة النصفية لـ جوتمان فيساوي (٠,٩٢١) مما يشير إلي ارتفاع معامل الثبات الكلي للبطاقة ككل.

- وضع بطاقة تقييم الحقائق النسجية في الصورة النهائية للتطبيق.

بعد حساب المعاملات الإحصائية، أصبحت بطاقة تقييم الحقائق النسجية في صورتها النهائية بحيث اشتملت علي:

١. تحقيق معايير الجودة في تصميم الحقيبة (١٠ مؤشرات فرعية) وكانت الدرجة العظمي (٥٠).

٢. تحقيق معايير الجودة في تنفيذ التقنيات النسجية للحقيبة اليد (١٠ مؤشرات فرعية) وكانت الدرجة العظمي (٥٠).

كانت الدرجة الكلية للبطاقة (١٠٠) والدرجة الصغري (٢٠) كما تم وضع معيار للتصحيح Rubric وبذلك أصبحت البطاقة صالحة وجاهزة للتطبيق في شكلها النهائي .

٢- تجانس مجموعات البحث

تم استخدام اختبار "t- test" "المتوسطين غير مرتبطين" وتم حساب النسبة الفائية باستخدام اختبار Equality of Variances Levene's Test for ويوضح الجدول التالي نتائج المتوسطات والانحرافات المعيارية وقيمة "ت" كما يلي:

جدول (٢): يوضح دلالة الفروق بين متوسطي درجات المجموعة التجريبية والمجموعة الضابطة في التطبيق القبلي علي بطاقة تقييم الحقائب النسجية (ككل) وعند كل مكون من مكوناتها.

المكون	المجموعة	المتوسط	الانحراف المعياري	درجة الحرية	قيمة "ف"	قيمة "ت"	مستوي الدلالة
تحقيق معايير الجودة في تصميم الحقيبة	التجريبية	12.05	2.95	38	.013	0.272	غير دالة
	الضابطة	11.80	2.88				
تحقيق معايير الجودة في تنفيذ التقنيات النسجية	التجريبية	9.35	3.05	38	.003	0.104	غير دالة
	الضابطة	9.25	3.06				
(ككل)	التجريبية	21.40	4.01	38	.063	0.275	غير دالة
	الضابطة	21.05	4.03				

تشير نتائج الجدول السابق إلي: تكافؤ المجموعتين من حيث متوسط الأداء القبلي لبطاقة تقييم الحقائب النسجية (ككل) وعند كل مكون من مكوناتها، وذلك لأن قيمة "ف" المحسوبة أقل من قيمة "ف" الجدولية، عند درجة حرية (٣٨)، مما يدل علي أن الفرق بين متوسطي المجموعتين غير دال وبذلك تكون المجموعتان متكافئتين من حيث مستواهم المبدئي .

١- مناقشة النتائج التي توصل إليها البحث:

الفرض الأول

للتحقق من صحة الفرض الأول من فروض البحث والذي ينص علي: يوجد فرق دال إحصائياً عند مستوي (≥ 0.05) بين متوسطي درجات طلاب المجموعة التجريبية في التطبيق القبلي والبعدي لبطاقة تقييم الحقائب النسجية (ككل) وعند كل مكون من مكوناتها.

ولاختبار صحة هذا الفرض تم حساب (t-test) لمتوسطين مرتبطين) للمقارنة بين متوسطي درجات طلاب المجموعة التجريبية قبل وبعد استخدام التعليم المدمج كمدخل لتطبيق معايير الجودة في تدريس النسيج لطلاب التربية النوعية، والجدول التالي يلخص هذه النتائج

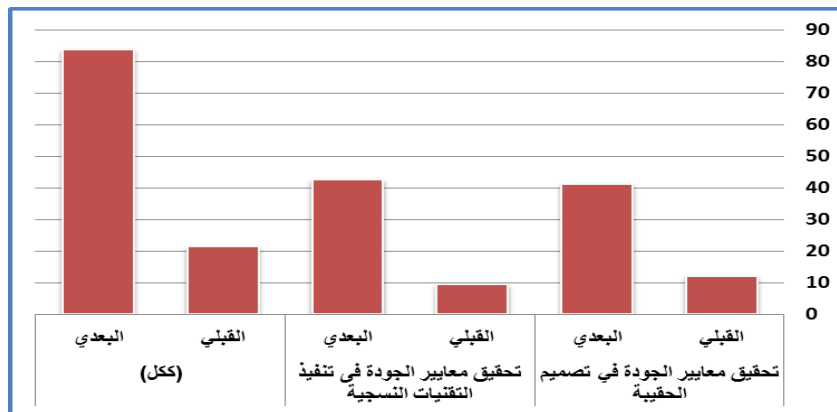
جدول (٣) يوضح نتائج اختبار "ت" للمقارنة بين المتوسطين القبلي والبعدي لدرجات طلاب المجموعة التجريبية علي بطاقة تقييم الحقائق النسجية

التطبيق	المتوسط	الانحراف المعياري	درجة الحرية	قيمة "ت"	مستوي الدلالة	معدل الكسب
تحقيق معايير الجودة في تصميم الحقبة	12.05	2.95	19	36.04	دالة	1.35 (مقبولة)
	41.20	4.02				
تحقيق معايير الجودة في تنفيذ التقنيات النسجية	9.35	3.05	19	29.50	دالة	1.48 (مقبولة)
	42.55	3.28				
(ككل)	21.40	4.01	19	41.09	دالة	1.42 (مقبولة)
	83.75	5.35				

يتضح من الجدول السابق أن قيمة "ت" دالة عند مستوي $\geq 0,05$ وهذا الفرق دال لصالح التطبيق البعدي مما يشير إلي وجود فرق دال إحصائياً بين متوسطي درجات طلاب المجموعة التجريبية في التطبيق القبلي والبعدي لبطاقة تقييم الحقائق النسجية (ككل) وعند كل مكون من مكوناتها - لصالح التطبيق البعدي، حيث بلغت قيمة "ت" لبطاقة تقييم الحقائق النسجية (ككل) (٤١,٠٩) وهي قيمة دالة إحصائياً عند مستوي $0,05$ عند درجة حرية (١٩)، كما حقق التعليم المدمج كمدخل لتطبيق معايير الجودة في تدريس النسيج لطلاب التربية النوعية معدل كسب (١,٤٢) وهي قيمة مقبولة لأنها أكبر من الواحد الصحيح.

مناقشة الفرض الأول:

تم قبول الفرض الأول من فروض البحث والذي ينص علي : يوجد فرق دال إحصائياً عند مستوي ($\geq 0,05$) بين متوسطي درجات طلاب المجموعة التجريبية في التطبيق القبلي والبعدي لبطاقة تقييم الحقائق النسجية (ككل) وعند كل مكون من مكوناتها - لصالح التطبيق البعدي ويرجع ذلك إلي تأثير التعليم المدمج كمدخل لتطبيق معايير الجودة في تدريس النسيج لطلاب التربية النوعية بكل ما تضمنه من اساليب وطرق تدريس ووسائل تعليمية تعتمد على التعليم المدمج من خلال تطبيق وسائل التكنولوجيا الحديثة ويتفق البحث الحالي في نتائجه مع دراسة (على السيد قطب, ٢٠٠٠) (نهى عبد المحسن, ٢٠١٢), (السابق الإشارة إليهم في الإطار النظري للبحث .



شكل (٨) متوسط درجات طلاب المجموعة التجريبية في التطبيقين القبلي والبيدي علي لبطاقة تقييم الحقائب النسجية (ككل) وعند كل مكون من مكوناتها.

الفرض الثاني:

للتحقق من صحة الفرض الثاني من فروض البحث والذي ينص علي: "يوجد فرق دال إحصائياً عند مستوي (≥ 0.05) بين متوسطي درجات طلاب المجموعتين التجريبية والضابطة في التطبيق البيدي لبطاقة تقييم الحقائب النسجية (ككل) وعند كل مكون من مكوناتها"

تم حساب المتوسطات والانحرافات المعيارية لدرجات طلاب المجموعتين في التطبيقين القبلي والبيدي لبطاقة تقييم الحقائب النسجية (ككل) وعند كل مكون من مكوناتها، ثم التأكد من توافر شرط التجانس للمجموعتين، وتم تطبيق اختبار (t-test لمتوسطين غير مرتبطين) للمقارنة بين متوسطي درجات طلاب المجموعتين التجريبية والضابطة في التطبيق البيدي لبطاقة تقييم الحقائب النسجية، والجدول التالي يلخص هذه النتائج.

جدول (٤) قيمة "ت" ودالاتها الإحصائية للفرق بين متوسطي درجات طلاب المجموعتين التجريبية والضابطة في التطبيق البيدي لبطاقة تقييم الحقائب النسجية (ككل) وعند كل مكون من مكوناتها.

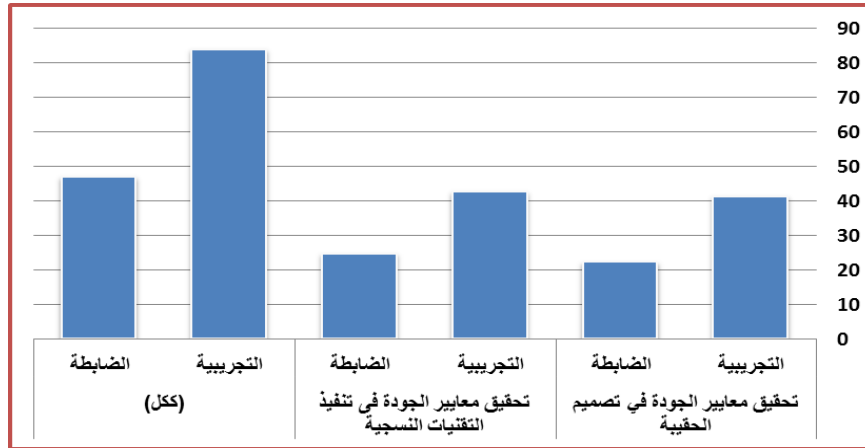
المجموعة	المتوسط	الانحراف المعياري	درجة الحرية	قيمة "ت"	مستوي الدلالة	مربع إيتا η^2	حجم التأثير	قوة دلالة التأثير
تحقيق معايير الجودة في تصميم الحقيبة	41.20	4.02	38	16.81	دالة	0.88	14.87	كبير
	22.15	3.08	38	20.02	دالة	0.91	21.09	كبير جداً
تحقيق معايير الجودة في تنفيذ التقنيات النسجية	42.55	3.28	38	24.89	دالة	0.94	32.60	كبير جداً
	24.65	2.28	38	24.89	دالة	0.94	32.60	كبير جداً
(ككل)	83.75	5.35	38	24.89	دالة	0.94	32.60	كبير جداً
	46.80	3.93	38	24.89	دالة	0.94	32.60	كبير جداً

نتبين من النتائج التي يلخصها الجدول السابق أن قيمة "ت" دالة عند مستوي $\geq 0,05$ مما يشير إلي وجود فرق دال إحصائياً بين متوسطي درجات طلاب التجريبية والضابطة في التطبيق البعدي لبطاقة تقييم الحقائق النسجية - لصالح المجموعة التجريبية

مناقشة الفرض الثاني:

تم قبول الفرض الثاني من فروض البحث والذي ينص علي : " يوجد فرق دال إحصائياً عند مستوي $(\geq 0,05)$ بين متوسطي درجات طلاب المجموعتين التجريبية والضابطة في التطبيق البعدي لبطاقة تقييم الحقائق النسجية (ككل) وعند كل مكون من مكوناتها " لصالح المجموعة التجريبية. ويرجع ذلك إلي تأثير التعليم المدمج كمدخل لتطبيق معايير الجودة في تدريس النسيج لطلاب التربية النوعية بكل ما تضمنه من أنشطة واستراتيجيات تدريسية وأساليب تقييم ويتفق البحث الحالي في نتائجه مع دراسة . (حنان احمد الطنطاوى احمد ٢٠١٢), (اشرف عبد الفتاح ٢٠٠٦) السابق الإشارة إليهم في الإطار النظري للبحث.

بالرغم من أن نتيجة الاختبار توضح أن الاختلاف بين الأداء القبلي والأداء البعدي اختلافاً معنوياً، أي لا يرجع للصدفة، فهو لا يخبرنا بالكثير عن قوة التعليم المدمج كمدخل لتطبيق معايير الجودة في تدريس النسيج لطلاب التربية النوعية ولذلك نقوم بحساب إحصاء مربع ايتا لحساب حجم التأثير، وقد بلغ مربع ايتا $(0,94)$ وهذا يعني أن 94% من الحالات يمكن أن يعزي التباين في الأداء إلي تأثير المعالجة باستخدام التعليم المدمج كمدخل لتطبيق معايير الجودة في تدريس النسيج لطلاب التربية النوعية , مما قد يكون له أثراً كبيراً في تدريس النسيج لطلاب التربية النوعية.



شكل (٩) متوسط درجات طلاب المجموعتين التجريبية والضابطة في التطبيق البعدي لبطاقة تقييم الحقائق النسجية (ككل) وعند كل مكون من مكوناتها

جدول رقم (٥) يوضح حقائب اليد نتائج البحث (تطبيقات البحث)

 <p>حقبيرة يد (٢)</p>	 <p>حقبيرة يد (١)</p>																				
<table border="1"> <thead> <tr> <th>اسم الطالب</th> <th>التصميم</th> </tr> </thead> <tbody> <tr> <td>اسماء عبد الناصر عبد الله</td> <td>هيكل الشنطة على شكل عضوى والتصميم النسجى لامرأة افريقية.</td> </tr> <tr> <th>التقنيات المستخدمة</th> <td>أسلوب التابستري - أسلوب السوماك - مقلوب السوماك واللف على السداء - ساداه ١/١ - اسلوب السجادة (غرزة جورديس) - الاضافة , ضفاير -لف خيوط على دوائر وسلك .</td> </tr> <tr> <th>الخامات المستخدمة</th> <td>هيكل الشنطة :جلد بنى - واليد اطارات ملفوف عليها خيوط السداء : ٢/٨ قطن , واللحمة : ١/٣٠ مخلوط ٣٠٪ قطن ٧٠+ اكريلك , موهير وصوف وخيوط زخرفية وسلك نحاس</td> </tr> <tr> <th>الألوان المستخدمة</th> <td>الأزرق بدرجاته - الأصفر - الأحمر والبنى بدرجاته</td> </tr> </tbody> </table>	اسم الطالب	التصميم	اسماء عبد الناصر عبد الله	هيكل الشنطة على شكل عضوى والتصميم النسجى لامرأة افريقية.	التقنيات المستخدمة	أسلوب التابستري - أسلوب السوماك - مقلوب السوماك واللف على السداء - ساداه ١/١ - اسلوب السجادة (غرزة جورديس) - الاضافة , ضفاير -لف خيوط على دوائر وسلك .	الخامات المستخدمة	هيكل الشنطة :جلد بنى - واليد اطارات ملفوف عليها خيوط السداء : ٢/٨ قطن , واللحمة : ١/٣٠ مخلوط ٣٠٪ قطن ٧٠+ اكريلك , موهير وصوف وخيوط زخرفية وسلك نحاس	الألوان المستخدمة	الأزرق بدرجاته - الأصفر - الأحمر والبنى بدرجاته	<table border="1"> <thead> <tr> <th>اسم الطالب</th> <th>التصميم</th> </tr> </thead> <tbody> <tr> <td>علا عبدالله عبد الغنى الفخرانى</td> <td>هيكل الشنطة على شكل مستطيل والتصميم النسجى شكل عضوى بالوان متداخلة .</td> </tr> <tr> <th>التقنيات المستخدمة</th> <td>أسلوب التابستري - أسلوب السوماك - لف خيوط على النصبيان.</td> </tr> <tr> <th>الخامات المستخدمة</th> <td>هيكل الشنطة :قماش قطيفة اسود السداء : ٢/٨ قطن , واللحمة : ١/٣٠ مخلوط ٣٠٪ قطن ٧٠+ اكريلك ٩,٥ / ٢ قطن محرز</td> </tr> <tr> <th>الألوان المستخدمة</th> <td>الأحمر والأصفر بدرجاته والأزرق والفضى .</td> </tr> </tbody> </table>	اسم الطالب	التصميم	علا عبدالله عبد الغنى الفخرانى	هيكل الشنطة على شكل مستطيل والتصميم النسجى شكل عضوى بالوان متداخلة .	التقنيات المستخدمة	أسلوب التابستري - أسلوب السوماك - لف خيوط على النصبيان.	الخامات المستخدمة	هيكل الشنطة :قماش قطيفة اسود السداء : ٢/٨ قطن , واللحمة : ١/٣٠ مخلوط ٣٠٪ قطن ٧٠+ اكريلك ٩,٥ / ٢ قطن محرز	الألوان المستخدمة	الأحمر والأصفر بدرجاته والأزرق والفضى .
اسم الطالب	التصميم																				
اسماء عبد الناصر عبد الله	هيكل الشنطة على شكل عضوى والتصميم النسجى لامرأة افريقية.																				
التقنيات المستخدمة	أسلوب التابستري - أسلوب السوماك - مقلوب السوماك واللف على السداء - ساداه ١/١ - اسلوب السجادة (غرزة جورديس) - الاضافة , ضفاير -لف خيوط على دوائر وسلك .																				
الخامات المستخدمة	هيكل الشنطة :جلد بنى - واليد اطارات ملفوف عليها خيوط السداء : ٢/٨ قطن , واللحمة : ١/٣٠ مخلوط ٣٠٪ قطن ٧٠+ اكريلك , موهير وصوف وخيوط زخرفية وسلك نحاس																				
الألوان المستخدمة	الأزرق بدرجاته - الأصفر - الأحمر والبنى بدرجاته																				
اسم الطالب	التصميم																				
علا عبدالله عبد الغنى الفخرانى	هيكل الشنطة على شكل مستطيل والتصميم النسجى شكل عضوى بالوان متداخلة .																				
التقنيات المستخدمة	أسلوب التابستري - أسلوب السوماك - لف خيوط على النصبيان.																				
الخامات المستخدمة	هيكل الشنطة :قماش قطيفة اسود السداء : ٢/٨ قطن , واللحمة : ١/٣٠ مخلوط ٣٠٪ قطن ٧٠+ اكريلك ٩,٥ / ٢ قطن محرز																				
الألوان المستخدمة	الأحمر والأصفر بدرجاته والأزرق والفضى .																				
 <p>حقبيرة يد (٤)</p>	 <p>حقبيرة يد (٣)</p>																				
<table border="1"> <thead> <tr> <th>اسم الطالب</th> <th>التصميم</th> </tr> </thead> <tbody> <tr> <td>مروة خالد ابو الخير</td> <td>هيكل الشنطة على شكل شبة منحرف والتصميم النسجى شكل امراءة افريقية منحرفه بأسلوب التابستري والخلفية بتجميع السداء.</td> </tr> <tr> <th>التقنيات المستخدمة</th> <td>أسلوب التابستري - أسلوب السوماك - اللف على السداء - تجميع السداء بالخرز, الضفائر -تطريز.</td> </tr> <tr> <th>الخامات المستخدمة</th> <td>هيكل الشنطة :قماش شموه بنى سلك شبك بلاستيك السداء: ٢/٨ قطن, واللحمة: ١/٣٠ مخلوط ٣٠٪ قطن ٧٠+ اكريلك, ٩,٥ / ٢ قطن محرز وخرز الأزرق بدرجاته - البرتقالى والأصفر.</td> </tr> <tr> <th>الألوان المستخدمة</th> <td>الأصفر - البنينى - الأزرق بدرجاته</td> </tr> </tbody> </table>	اسم الطالب	التصميم	مروة خالد ابو الخير	هيكل الشنطة على شكل شبة منحرف والتصميم النسجى شكل امراءة افريقية منحرفه بأسلوب التابستري والخلفية بتجميع السداء.	التقنيات المستخدمة	أسلوب التابستري - أسلوب السوماك - اللف على السداء - تجميع السداء بالخرز, الضفائر -تطريز.	الخامات المستخدمة	هيكل الشنطة :قماش شموه بنى سلك شبك بلاستيك السداء: ٢/٨ قطن, واللحمة: ١/٣٠ مخلوط ٣٠٪ قطن ٧٠+ اكريلك, ٩,٥ / ٢ قطن محرز وخرز الأزرق بدرجاته - البرتقالى والأصفر.	الألوان المستخدمة	الأصفر - البنينى - الأزرق بدرجاته	<table border="1"> <thead> <tr> <th>اسم الطالب</th> <th>التصميم</th> </tr> </thead> <tbody> <tr> <td>لينه خيرى محمد</td> <td>هيكل الشنطة على شكل دائرة والتصميم النسجى شكل زهرة .</td> </tr> <tr> <th>التقنيات المستخدمة</th> <td>أسلوب التابستري - إضافة سداء والنسج عليه, الضفاير -تطريز -كورشية -كورة من الصوف.</td> </tr> <tr> <th>الخامات المستخدمة</th> <td>هيكل الشنطة :جلد بنى واليد جلد مثبت عليها خيوط بشكل هندسى السداء :خيوط زخرفية , واللحمة : ١/٣٠ مخلوط ٣٠٪ قطن ٧٠+ اكريلك, ٩,٥ / ٢ قطن محرز وموهر و خيوط زخرفية - سلك نحاس للتجسيم - خرز الأصفر - البنينى - البرتقالى -الأزرق بدرجاته</td> </tr> <tr> <th>الألوان المستخدمة</th> <td>الأصفر - البنينى - البرتقالى -الأزرق بدرجاته</td> </tr> </tbody> </table>	اسم الطالب	التصميم	لينه خيرى محمد	هيكل الشنطة على شكل دائرة والتصميم النسجى شكل زهرة .	التقنيات المستخدمة	أسلوب التابستري - إضافة سداء والنسج عليه, الضفاير -تطريز -كورشية -كورة من الصوف.	الخامات المستخدمة	هيكل الشنطة :جلد بنى واليد جلد مثبت عليها خيوط بشكل هندسى السداء :خيوط زخرفية , واللحمة : ١/٣٠ مخلوط ٣٠٪ قطن ٧٠+ اكريلك, ٩,٥ / ٢ قطن محرز وموهر و خيوط زخرفية - سلك نحاس للتجسيم - خرز الأصفر - البنينى - البرتقالى -الأزرق بدرجاته	الألوان المستخدمة	الأصفر - البنينى - البرتقالى -الأزرق بدرجاته
اسم الطالب	التصميم																				
مروة خالد ابو الخير	هيكل الشنطة على شكل شبة منحرف والتصميم النسجى شكل امراءة افريقية منحرفه بأسلوب التابستري والخلفية بتجميع السداء.																				
التقنيات المستخدمة	أسلوب التابستري - أسلوب السوماك - اللف على السداء - تجميع السداء بالخرز, الضفائر -تطريز.																				
الخامات المستخدمة	هيكل الشنطة :قماش شموه بنى سلك شبك بلاستيك السداء: ٢/٨ قطن, واللحمة: ١/٣٠ مخلوط ٣٠٪ قطن ٧٠+ اكريلك, ٩,٥ / ٢ قطن محرز وخرز الأزرق بدرجاته - البرتقالى والأصفر.																				
الألوان المستخدمة	الأصفر - البنينى - الأزرق بدرجاته																				
اسم الطالب	التصميم																				
لينه خيرى محمد	هيكل الشنطة على شكل دائرة والتصميم النسجى شكل زهرة .																				
التقنيات المستخدمة	أسلوب التابستري - إضافة سداء والنسج عليه, الضفاير -تطريز -كورشية -كورة من الصوف.																				
الخامات المستخدمة	هيكل الشنطة :جلد بنى واليد جلد مثبت عليها خيوط بشكل هندسى السداء :خيوط زخرفية , واللحمة : ١/٣٠ مخلوط ٣٠٪ قطن ٧٠+ اكريلك, ٩,٥ / ٢ قطن محرز وموهر و خيوط زخرفية - سلك نحاس للتجسيم - خرز الأصفر - البنينى - البرتقالى -الأزرق بدرجاته																				
الألوان المستخدمة	الأصفر - البنينى - البرتقالى -الأزرق بدرجاته																				



حقيبة يد (٦)

اسم الطالب	يارا عادل عبد المنعم
التصميم	هيكل الشنطة على شكل مربع والتصميم النسجي شكل هندسي بالوان متداخلة.
التقنيات المستخدمة	أسلوب التابستري - اللف علي السداء - الشرائط النسجية، الضفائر - الخرز.
الخامات المستخدمة	هيكل الشنطة: قماش جيل كحلى - سلك شبك بلاستيك السداء: ٢/٨ قطن، واللحمة: ١/٣٠ مخلوط ٣٠/٣٠ قطن + ٧٠ اكريلك، ٢/٩، ٥ قطن محرز وموهير وخيوط زخرفية - خرز
الألوان المستخدمة	الازرق بدرجاته - الفوشيا - البنبي - الينفسجي - الزيتي



حقيبة يد (٥)

اسم الطالب	ايمان عبد اللطيف الاختيار
التصميم	هيكل الشنطة على شكل مستطيل والتصميم النسجي شكل زهرتين مجسمين بالسلك.
التقنيات المستخدمة	أسلوب التابستري - التجسيم، الضفائر - لف خيوط على اطارات - تطريز - كور من الصوف.
الخامات المستخدمة	هيكل الشنطة: قماش جيل شمواه بنفسجي - سلك شبك بلاستيك السداء: ٢/٨ قطن، واللحمة: ١/٣٠ مخلوط ٣٠/٣٠ قطن + ٧٠ اكريلك، وصوف - سلك نحاس - حلقات صغيرة - خرز
الألوان المستخدمة	البنفسجي بدرجاته - الاصفر بدرجاته - الاخضر



حقيبة يد (٨)

اسم الطالب	اسماء محمد فرحات
التصميم	هيكل الشنطة على شكل دائرة والتصميم النسجي شكل بورتريه لطفل.
التقنيات المستخدمة	أسلوب التابستري - أسلوب اللف علي السداء - ضفائر - كور من الصوف.
الخامات المستخدمة	هيكل الشنطة: قماش جيل شمواه برتقالي - سلك شبك بلاستيك السداء: ٢/٨ قطن، واللحمة: ١/٣٠ مخلوط ٣٠/٣٠ قطن + ٧٠ اكريلك، صوف
الألوان المستخدمة	الفوشيا - البنبي - الينفسجي - الأصفر - الزيتي - البرتقالي - البيج.



حقيبة يد (٧)

اسم الطالب	شروق عبد اللطيف محمود
التصميم	هيكل الشنطة على شكل مستطيل والتصميم النسجي شكل منظر طبيعي.
التقنيات المستخدمة	أسلوب التابستري - اللف علي السداء - أسلوب تجميع خيوط السداء، ضفائر - كور من الصوف - حلقات وفروع شجر ملفوف عليها خيوط - تطريز.
الخامات المستخدمة	هيكل الشنطة: قماش شمواه بنى واليد قماش مغطى بالخيوط الزخرفية السداء: ٢/٨ قطن، واللحمة: ١/٣٠ مخلوط ٣٠/٣٠ قطن + ٧٠ اكريلك، وخيوط زخرفية - صوف - خرز - فروع شجر - تل ملون
الألوان المستخدمة	الأصفر - البنبي - الأزرق - البرتقالي - الاخضر بدرجاته - البيج.



حقيبة يد (١٠)

اسم الطالب	حسنا محمد حسنى غراب
التصميم	هيكل الشنطة على شكل مربع والتصميم النسجى شكل بورترية لامرأة.
التقنيات المستخدمة	أسلوب التابستري - أسلوب السوماك - اللف على السداء - الإضافة- الشرائط النسجية , ضفائر -كور من الصوف
الخامات المستخدمة	هيكل الشنطة: جلد بنى السداء: ٢/٨ قطن , واللحمة ١/٣٠: مخلوط ٣٠% قطن + ٧٠ اكريلك , ٩,٥ / ٢ قطن محرز -سلك مجلفن- سلك نحاس -خرز
الألوان المستخدمة	الأزرق بدرجاته -البيج -الرصاصى- البنى - الأبيض-الاسود -النيبى .



حقيبة يد (٩)

اسم الطالب	دينا احمد غازى
التصميم	هيكل الشنطة على شكل مربع والتصميم النسجى شكل بتلات زهرة مع خطوط هندسة (مستطيلات).
التقنيات المستخدمة	أسلوب التابستري - اللف على السداء - الإضافة - الشرائط النسجية, ضفائر - كور من الصوف .
الخامات المستخدمة	هيكل الشنطة:قماش جبل شمواه برتقالى -واليد سلسلة منسوجة بقماش السداء: ٢/٨ قطن , واللحمة ١/٣٠: مخلوط ٣٠% قطن + ٧٠ اكريلك , صوف -سلك نحاس للتجسيم
الألوان المستخدمة	الأصفر - البنى - الأزرق بدرجاته البنى البنفسجى بدرجاته - البرتقالى بدرجاته-



حقيبة يد (١٢)

اسم الطالب	ايمان سلامة عطية مبروك
التصميم	هيكل الشنطة على شكل مربع والتصميم النسجى شكل هندسى وعضوي بالوان متداخلة.
التقنيات المستخدمة	أسلوب التابستري - الشرائط النسجية -اسلوب الوبرة , ضفائر- حلقات ملفوف عليها خيوط.
الخامات المستخدمة	هيكل الشنطة :قماش طبقة بيج السداء: ٢/٨ قطن , واللحمة ١/٣٠: مخلوط ٣٠% قطن + ٧٠ اكريلك , ٩,٥ / ٢ قطن محرز - حلقات باحجام مختلفة
الألوان	النيبى -الأصفر - البنى-السيمون -الزيتى .



حقيبته يد (١١)

اسم الطالب	امل فراج ابراهيم
التصميم	هيكل الشنطة على شكل مستطيل والتصميم النسجى شكل منظر طبيعى.
التقنيات المستخدمة	أسلوب التابستري -الشرائط النسجية , ضفائر -تطريز .
الخامات المستخدمة	هيكل الشنطة :قماش جبل شمواه موف -واليد سلسلة منسوجة بقماش السداء: ٢/٨ قطن , واللحمة ١/٣٠: مخلوط ٣٠% قطن + ٧٠ اكريلك , ٩,٥ / ٢ قطن محرز وخيوط زخرفية - خرز
الألوان المستخدمة	البيج- الأزرق بدرجاته البرتقالى بدرجاته - الاخضر - البنى بدرجاته- الابيض.



حقيبة يد (١٤)

اسماء عبد الحليم رسلان	اسم الطالب
هيكل الشنطة على شكل مستطيل والتصميم النسجي شكل منظر طبيعي .	التصميم
أسلوب التابستري - السوماك - الشرائط النسجية - السجاده , حلقات وفرع شجرة ملفوف عليها خيوط تطريز .	التقنيات المستخدمة
هيكل الشنطة: قماش جينس أزرق واليد للحمل على الظهر	الخامات المستخدمة
السداء: ٢/٨ قطن , واللحمة : ١/٣٠ مخلوط ٣٠/٣٠ قطن + ٧٠ اكريلك , صوف - خيوط زخرافية - حلقات باحجام مختلفة - فرع شجرة - خرز .	الألوان المستخدمة
الازرق بدرجاته - البنى - الاخضر بدرجاته - الابيض .	



حقيبة يد (١٣)

امل حمدي شوقي شاهين	اسم الطالب
هيكل الشنطة على شكل مربع والتصميم النسجي شكل منظر طبيعي.	التصميم
أسلوب التابستري - أسلوب الوبرية- الشرائط النسجية , ضفائر - حلقات وفروع شجر ملفوف عليه خيوط - تطريز .	التقنيات المستخدمة
هيكل الشنطة: جيل شمواه بترولي السداء: ٢/٨ قطن , واللحمة : ١/٣٠ مخلوط ٣٠/٣٠ قطن + ٧٠ اكريلك , صوف , موهير- خيوط زخرافية - حلقات باحجام مختلفة - فرع شجرة - خرز .	الخامات المستخدمة
الاخضر بدرجاته - البيج - البنى - الازرق بدرجاته - الابيض الموف .	الألوان المستخدمة



حقيبه يد (١٦)

رباب رجاني محمد مبارك	اسم الطالب
هيكل الشنطة على شكل مستطيل والتصميم النسجي شكل عضوي بالوان متداخلة.	التصميم
أسلوب التابستري - الإضافة- الشرائط النسجية , ضفائر - حلقات ملفوف عليه خيوط.	التقنيات المستخدمة
هيكل الشنطة: جيل شمواه برتقالي واليد سلسله منسوجه بالقماش	الخامات المستخدمة
السداء: ٢/٨ قطن , واللحمة : ١/٣٠ مخلوط ٣٠/٣٠ قطن + ٧٠ اكريلك , و ٩,٥ قطن محرر - اطارات باحجام مختلفة	الألوان المستخدمة
الازرق بدرجاته - الأصفر - الأحمر والبنى بدرجاته	



حقيبة يد (١٥)

هيه ابراهيم سعيد شحاته	اسم الطالب
هيكل الشنطة على شكل شبة منحرف والتصميم النسجي شكل عضوي بالوان متداخلة وزخارف هندسية .	التصميم
اسلوب التابستري - الشرائط النسجية , التطريز- ضفائر - حلقات ملفوف عليه خيوط .	التقنيات المستخدمة
هيكل الشنطة: قماش جيل شمواه برتقالي - واليد عبارة عن ضفيرة رباعية من القماش والصوف	الخامات المستخدمة
السداء: ٢/٨ قطن , واللحمة : ١/٣٠ مخلوط ٣٠/٣٠ قطن + ٧٠ اكريلك , ٩,٥ قطن محرر - خيوط زخرافية - حلقات - خرز	الألوان المستخدمة
الازرق بدرجاته - الفوشيا - البنى - البنفسجي	



حقببة يد (١٨)

اسم الطالب	محمد جمال محمد ذكي
التصميم	هيكل الشنطة على شكل مربع والتصميم النسجي شكل منظر طبيعي .
التقنيات المستخدمة	اسلوب التابستري - الاضافة , صفائر - كور من الصوف - حلقات وفروع شجر ملفوف عليها خيوط
الخامات المستخدمة	هيكل الشنطة: الجلد الصناعي الاسود - سوسته السداء: ٢/٨ قطن , واللحمة : ١/٣٠ مخلوط ٣٠٪ قطن + ٧٠ اكريلك , ٢/ ٩,٥ قطن محروصوف - فروع شجر - خيوط زخرقية - حلقات - سلك مجلفن
الألوان المستخدمة	الأزرق بدرجاته - البرتقالي والأصفر - البنى - الاخضر .



حقببة يد (١٧)

اسم الطالب	سارة خالد منصور النجار
التصميم	هيكل الشنطة على شكل دائرة والتصميم النسجي شكل منظر طبيعي.
التقنيات المستخدمة	اسلوب التابستري - اللف على السداء الشرائط النسجية - الاضافة , صفائر - تجمعات بالخرز - كور من الصوف .
الخامات المستخدمة	هيكل الشنطة: قماش جيل كجلي سلك شبك بلاستيك - سوسته السداء: ٢/٨ قطن , واللحمة : ١/٣٠ مخلوط ٣٠٪ قطن + ٧٠ اكريلك , كانفا و خيط كانفا - احجار قماش - سلك للتجسيم
الألوان المستخدمة	- الأزرق بدرجاته - الابيض - البنى - الاخضر



حقببة يد (٢٠)

اسم الطالب	سارة السيد احمد بدر الدين
التصميم	هيكل الشنطة على شكل مربع والتصميم النسجي شكل زخارف هندسية.
التقنيات المستخدمة	الشرائط النسجية , حلقات ملفوف عليها خيوط , التابستري .
الخامات المستخدمة	هيكل الشنطة: قماش شموه - نصيبان السداء: ٢/٨ قطن , واللحمة : ١/٣٠ مخلوط ٣٠٪ قطن + ٧٠ اكريلك , ٢/ ٩,٥ قطن محروصوف - اطارات صغيرة - خرز
الألوان المستخدمة	الرماسي - الابيض - الاحمر - البيج



حقببة يد (١٩)

اسم الطالب	الهام محمود محمد الخولي
التصميم	هيكل الشنطة على شكل مستطيل والتصميم النسجي شكل دائرة بها اشكال هندسية (زخارف).
التقنيات المستخدمة	اللف على السداء , صفائر , دوائر ملفوف عليها خيوط.
الخامات المستخدمة	هيكل الشنطة: القماش الفرو الاسود وشريط لليد من القماش - سلك شبك بلاستيك السداء: ٢/٨ قطن , واللحمة : ١/٣٠ مخلوط ٣٠٪ قطن + ٧٠ اكريلك , كانفا - خيوط ٢/ ٩,٥ قطن محروصوف - اطارات باحجام مختلفة
الألوان المستخدمة	البرتقالي بدرجاته - الاصفر بدرجاته - الأزرق - الاحمر - الابيض

أولاً: المراجع العربية:

١. أحمد الساعي (٢٠٠٢): أثر اختلاف نمط تقديم برامج الكمبيوتر متعددة الوسائط على قلق التعلم من خلال الكمبيوتر واتجاه الطالبات المتعلقات نحو استخدامه في التعليم وعلى تحصيلهن في مجال تقنيات التعليم. كلية التربية، جامعة الأزهر، المجلد (١١٠)، أغسطس، ص ١٥١-١٨٧.
٢. أحمد حسني أحمد قاسم (٢٠٠٤): التقنية كمصدر لإبداع أشكال خزفية صغيرة مبتكرة، رسالة ماجستير، غير منشورة، كلية التربية الفنية، جامعة حلوان.
٣. أشرف عبد الفتاح مصطفى (٢٠٠٦): دور الجودة في تدريس مادة النسجيات بكليات التربية النوعية وتأثيرها على إحياء الفنون التراثية البيئية للمساهمة في حل مشكلة البطالة _ المؤتمر العلمي الاول لكلية التربية النوعية -جامعة المنصورة .
٤. امانى محمد شاكر (٢٠١٢): الاستفادة من الأساليب الفنية الحديثة في تصميم النسيج المرسم وتنمية الصناعات الحرفية النسيجية في مصر المؤتمر العربي السابع - الدولي الرابع-كلية التربية النوعية- جامعة المنصورة .
٥. إيهاب بسمارك (١٩٩٢): الاسس الجمالية والانشائية للتصميم ,الكاتب المصرى للطباعة والنشر .
٦. حميدة بنت على بن حسين لباد (٢٠٠٨) :السمات الفنية لنسيج التراث السعودي والإفادة منه في عمل مكملات الزينة الحديثة ,رساله ماجستير غير منشورة ,كلية التربية جامعته الملك سعود ,الرياض.
٧. حنان احمد الطنطاوى احمد (٢٠١٢): برنامج تدريبي للتنمية الفكرية المهنية لمعلم التربية الفنية في مجال طباعة المنسوجات اليدوية بالقوالب البارزة في اطار مفهوم الجودة ,المؤتمر العلمي الدولي الرابع , كلية التربية النوعية , جامعة المنصورة .
٨. حنان نبيه عبد الجواد رضوان (٢٠٠٤): استخدام خامات غير تقليدية كمدخل لإيجاد أساليب تشكيلية معاصرة لإثراء القيمة الجمالية للنسجيات اليدوية , رسالة دكتوراه، غير منشورة، كلية التربية النوعية، جامعة عين شمس.
٩. رجب السيد سلامة حسن (٢٠١١): أثر الجمليات التشكيلية للتراكيب النسجية على تنمية بعض القدرات الإبتكارية لدى طلاب التربية الفنية، المؤتمر العلمي العربي السادس، الدولي الثالث، جامعة المنصورة، كلية التربية النوعية تحت عنوان (تطوير برامج التعليم العالي النوعي في مصر والوطن العربي في ضوء متطلبات عصر المعرفة).
١٠. سامية السيد عليوة (٢٠٠٧) :برنامج مقترح لتطوير أساليب تصميم مكملات الملابس باستخدام الكمبيوتر .رسالة ماجستير غير منشورة , كلية الاقتصاد المنزلى , جامعة حلوان.
١١. صفاء صبرى ابراهيم الصعيدى (٢٠٠٢) أثر بعض مكملات الازياء على مقومات الاناقة الملابسية لطالبات الجامعة ,رسالة ماجستير غير منشورة , كلية التربية النوعية جامعة المنصورة

١٢. عبد اللاه إبراهيم الفقي (٢٠١١): التعليم المدمج (التصميم التعليمي-الوسائط المتعددة-التفكير الابتكاري)، كلية التربية النوعية –جامعة كفر الشيخ، الطبعة الأولى، دار الثقافة للنشر والتوزيع.
١٣. على السيد قطب , عصمت عبد المجيد (٢٠٠٠): التصميم كأحد مقومات الجودة الشاملة في اقمشة المفروشات المطبوعة , المؤتمر العلمي السابع لكلية الفنون التطبيقية , جامعة حلوان.
١٤. علي سيد سيد أحمد أبوالمجد (٢٠٠٢): الخامات البينية كمصدر لإثراء المعلقات النسيجية، رسالة دكتوراه، غير منشورة، كلية التربية الفنية، جامعة حلوان.
١٥. غادة الصياد , أماني محمد شاكر (٢٠٠٨): الاستفادة من جماليات التراكيب النسيجية المبردية ومشتقاتها في ابتكار تصميمات لأقمشة القمصان الرجالي , المؤتمر الدولي الخامس لشعبة بحوث الصناعات النسيجية -المركز القومي للبحوث – شعبة بحوث الصناعات النسيجية - الدقي – القاهرة.
١٦. منير عبدالله حربي ,حنان عبد الحليم رزق(٢٠٠٢): الهدر في شعبة اعداد المعلم التجاري بكلية التربية جامعة طنطا في ضوء بعض معايير الجودة الشاملة , مجلة كلية التربية بالمنصورة العدد ٤٩ .
١٧. نادية محمود خليل (١٩٩٩): مكملات الملابس الأكسسوار فن الاناقة والجمال , دار الفكر العربي , ط١.
١٨. نرمين عزت أحمد (٢٠١٣) : التوليف بين وسائط التشكيل النسيجي لتحقيق متغيرات الشكل والارضية في المنسوجات اليدوية في ضوء مفاهيم الخداع البصري رسالة ماجستير غير منشورة كلية التربية النوعية – جامعة عين شمس .
١٩. نهاد محمد عز الدين(٢٠١٣): استراتيجية حل المشكلات لاثراء جماليات تصميم السطح النسيجي من خلال استخدام الحاسب الالى وفن الوسائط المتعددة , رسالة دكتوراه غير منشورة كلية التربية الفنية , جامعة حلوان .
٢٠. نهى عبد المحسن على الخطيب (٢٠١٢): معايير الجودة للتصميم الاعلاني بين الاساليب اليدوية والوسائط الرقمية كمدخل لتنمية القدرات الفنية لدى طلاب التربية الفنية , رسالة دكتوراه غير منشورة , كلية التربية الفنية , جامعة حلوان .
٢١. هند فؤاد اسحاق (١٩٩٠): تطبيقات حديثة لتحقيق قيم ملمسية باستخدام التطبيقات الوبرية المنفذة على نول البرواز، رسالة ماجستير، كلية التربية الفنية، جامعة حلوان.

ثانياً: المراجع الأجنبية:

1. Collingwood, P (1979) *The Techniques of Rugs Weaving*, London: Faber & Faber, & Bosson .

2. Janice,L;Herman,J(1997) Quality in Continuing Education; Principles, Practices and Standards for Colleges and Universities .New Jersey: Jose –Bass Inc.
3. *kax* Wilson(1981) : *A History of Textiles*, Colorado: Westive press
4. Muilheim,W,D,(2006)Strategies for the Design and Delivery of Blended Learning Courses ,*Educational and Delivery Technology* ,46(6)
5. Parrott, P. (1987)*Fashion Accessories*, London: Faber & Faber
6. Shaker A. M.(2013) *Utilizing the Unextended Weft Interlace Mechanisms in Devising New Design Formulations of Enriching Woven Necklaces for the Arab women's Dress Accessories*, VIII Conference of Contemporary Arab Art,“Art in Time of Variables Yarmouk University, Jordan,.
7. Singh,H.(2003) Building Effective Blended Learning Programs *Educational Technology* ,43(6),51-54
8. Takamurs Kiyoko, Matsubara Chiyo and Kawamoto Naoki, (1992), analysit,Dol;10.1039 / AN9921701781

استمارة تقييم الحقائب النسجية نتاج التجربة البحثية

تحقيق بنود الاستمارة في الحقائب النسجية																				بنود استمارة التقييم	معايير التقييم
٢٠	١٩	١٨	١٧	١٦	١٥	١٤	١٣	١٢	١١	١٠	٩	٨	٧	٦	٥	٤	٣	٢	١		
																				١- فكرة حقيبة اليد جديدة ومبتكرة	تحقيق معايير الجودة في تصميم الحقيبة
																				٢- الإيقاع والتناغم. في تصميم الحقيبة	
																				٣- الوحدة الفنية بين عناصر تصميم الحقيبة	
																				٤- التوافق اللوني في تصميم الحقيبة	
																				٥- ملائمة تصميم الحقيبة للاستخدام	
																				٦- حقق تصميم الحقيبة الانسجام بين الشكل والأرضية.	
																				٧- حقق الكتلة والفراغ لخدمة التصميم.	
																				٨- الإتزان بين عناصر تصميم الحقيبة	
																				٩- حقق القيم الملمسية واللونية.	
																				١٠- توافق التصميم مع خطوط الموضة لحقائب اليد	
																				١- ملائمة الخامات النسجية المستخدمة في التنفيذ لإظهار جماليات الحقيبة النسجية.	تحقيق معايير الجودة في تنفيذ التقنيات النسجية للحقيبة اليد
																				٢- استخدم الخامات غير النسجية المختلفة بطريقة مناسبة.	
																				٣- تناسب الأسلوب النسجي للحقيبة بما يخدم التصميم.	
																				٤- استفاد من التقنيات النسجية المختلفة في توزيع الكتلة والفراغ في الحقيبة النسجية.	
																				٥- حقق الانسجام والتألف بين التقنيات النسجية المستخدمة.	
																				٦- حقق التناسق في ألوان الخيوط المستخدمة وتخاناتها.	
																				٧- إزاء القيم الملمسية باستخدام التقنيات النسجية المختلفة.	
																				٨- النسيج الناتج جمع بين أكثر من تقنية نسجية.	
																				٩- حقق الدقة والاتقان في تنفيذ الحقيبة النسجية	
																				١٠- دقة وجودة التشطيب في اخراج احقيبة اليد	

الصورة النهائية لاستمارة تقييم المهارات التصميمية والنسجية لصناعة السجاد اليدوي

تحقيق بنود الاستمارة في السجاد اليدوي المنتج															المهارات الفرعية	المهارات الرئيسية	
١٥	١٤	١٣	١٢	١١	١٠	٩	٨	٧	٦	٥	٤	٣	٢	١			
															- التصميم (قاع البحر) مناسب للسجاد المنتج	● المهارات التصميمية	
															- التصميم يحقق الإيقاع والتناغم		
															- عناصر التصميم مترابطة داخل السجاد المنتج		
															- حقق التصميم التوافق اللوني داخل السجاد المنتج		
															- حقق التدرج اللوني في التصميم		
															- حقق الترابط والالتزان بين الشكل والأرضية		
															- حقق الكتلة والفراغ لخدمة التصميم		
															- حقق القيم الملمسية واللونية		
															- تمت عملية التسنين بشكل صحيح		● المهارات النسجية
															- حقق الدقة في تنفيذ الغرزة (جوردس)		
															- حقق التناسق في ألوان الخيوط المستخدمة		
															- استخدم تخانات الخيوط على نحو مناسب		
															- حقق التماسك والمتانة في السجاد المنتج		
															- النسج الناتج يطابق التصميم	● مهارات التشطيب النهائي	
															- الدقة في قص العقدة		
															- قص العقدة في مستويات مختلفة		
															- حققت طريقة القص القيم الجمالية		
															- حقق الدقة والجودة في التشطيب		
															- حقق النظافة في إخراج السجاد المنتج		

Blended- Learning as an Approach to Quality Standards Application in Teaching Weaving for Faculty of Specific Education Students

- Prof. Amany Mohamed Shaker- Professor of Textiles- Dept. of Art Education- Faculty of Specific Education- Kafr El-Sheikh University
- Dr. Dalia Al-Sayed Al-Madah Lecturer of Art Methodology- Dept. of Art Education- Faculty of Specific Education- Kafr El-Sheikh University

Abstract

Scientific progress and rapid development of knowledge in various fields made education quality, especially in teacher's preparation institutions, a necessity. These institutions face great challenges at the local and global levels, while preparing and qualifying a generation of teachers capable of global competition in the labor market. The current research aimed at utilizing blended- learning in teaching weaving as an approach to quality standards application for producing women's handbags as dress accessories. Quality standards application in teaching weaving leads to the improvement of students' performance through the production of innovative handbags in an easy and affordable way to enrich the women's dress aesthetic values with the least cost. The significance of the current research might be due to utilizing formative and aesthetic values of weaving technology to produce innovative and cost-effective handbags that meet quality standards, opening new horizons for small projects at low cost and rapid return, achieving sustainable development and introducing experimental approaches to innovative industries for solving the problem of unemployment and increasing family income. The current research was limited to the use of some weaving techniques in the production of separate dressings (women's handbags). The study sample was selected from the third- year students of the Faculty of Specific Education, Department of Art Education, Kafr El-Sheikh Governorate. The students were divided into two equal groups of 25 students each: experimental and control. The current research adopted a quasi-experimental design. An educational program based on blended learning which followed scientific and educational criteria. The program lasted for a semester with a weekly meeting. The final products, innovative handbags, were submitted to a number jurors of faculty members. Results revealed that there was a statistically significant difference at $00.05 \geq$ between the mean score of the experimental group in the pre and post application of the total and each of the items of the Woven Handbags Evaluation Checklist. There were, also, statistically significant differences at $00.05 \geq$ level between the mean score of the experimental and control groups on the total and on each of the items of the Woven Handbags Evaluation Checklist.