

فاعلية برنامج قائم على النظرية البنائية لتنمية المهارات الفنية من خلال اشغال الجلود واكساب الطلاب مهارات ما وراء المعرفة

• أ.د / امانى محمد شاكر – أستاذ النسيج بقسم التربية الفنية – كلية التربية النوعية – جامعة كفر الشيخ

Dr.amanyshaker@hotmail

• د/داليا السيد احمد المداح – مدرس مناهج وطرق تدريس التربية الفنية - كلية التربية النوعية – جامعة كفر الشيخ

Daliaelmadah8@gmail.com

ملخص البحث:

ان النظرية البنائية للتعليم تؤكد على اهمية بناء المتعلمين ثم اعادة بنائهم للمعاني الخاصة بافكارهم المتعلقة بالعالم من حولهم . وان خبره تتطلب اثاره لجميع الحواس عند المتعلم حتى يحصل على تعلم ذي معنى وتعمل النظرية البنائية على اكساب الطالب مهارات تنظيم المعارف والمعلومات وكيفية الوصول اليها من خلال تعدد اساليب ما وراء المعرفة لما لها من اثر كبير فى تعلم الطلبة ويعرف نهج ما وراء المعرفة عادة بانه (تعلم كيفية التعلم) ويعنى التنظيم الذاتى وادارة الدافع الذاتى للشخص تجاه التعلم , وتهدف هذه الاساليب الى مساعدة الطلاب على التفكير فى تعلمهم بشكل مخصص اكثر , ويعتبر مجال اشغال الجلود مجالا خصبا لمساعدة الطلبة على التفكير بشكل مخصص والتنظيم الذاتى للمعلومات والمعارف والمفاهيم وتهىء للطلاب فرصة التجريب المستمر والنشط للسيطرة على خامه وتوليفها مع الخامات المختلفة فى تراكيب جمالية تتم عن شخصيته. وتعتبر خامه الجلود الطبيعية من الخامات المعروضة لجميع الاعمال فهى خامه غنية مالوفة وتسطيع التكيف فى التشكيل مع جميع الخبرات لما لها من امكانيات متعددة من الوجه التشكيلية والزخرفية وازافة الخامات المختلفة من جلود صناعية –عاج –خرز –خيوط – نحاس الومينيوم وغيرها

وقد هدف البحث إلى الاستفادة من النظرية البنائية فى انتاج مشغولات جلدية وتنمية المهارات الفنية واكساب الطلاب مهارات ما وراء المعرفة من خلال مقرر اشغال الجلود , لاثراء المجال الفني بأعمال غير نمطية وإنتاج معلقات جلدية مبتكرة مما يساعدهم فى إقامة مشروعات صغيرة قد تدر عليهم عائد اقتصادي. وقد تم اختيار عينة البحث من طلاب الفرقة الثانية كلية التربية النوعية قسم التربية الفنية بجامعة كفر الشيخ ، من خلال تقسيم الطلاب إلى ٣٠ طالب وطالبة مجموعة تجريبية , وقد تم وضع بطاقة ملاحظة (المهارات الفنية) ، ومقياس التفكير ما وراء المعرفة واختبار تحصيلى وبطاقة تقييم المنتج النهائي وعرضهما على محكمين متخصصين فى مناهج وطرق التدريس والتربية الفنية ، وأتبع البحث المنهج الشبه تجريبي , وتوصل إلى وجود فروق داله إحصائياً بين متوسطي درجات طلاب المجموعة التجريبية فى التطبيق القبلي والبعدي لبطاقة ملاحظة المهارات الفنية ووجود فروق داله إحصائياً بين متوسطي درجات طلاب المجموعة التجريبية لمقياس التفكير ما وراء المعرفة فى التطبيقين القبلي والبعدي ووجود فروق داله إحصائياً بين متوسطي درجات طلاب المجموعة التجريبية للاختبار التحصيلي فى التطبيقين القبلي والبعدي ، يوجد فروق دال إحصائياً عند مستوي (≥ 0.05) بين الاعمال الفنية المنتجة لتحقيق جوانب التقييم وفقا لاراء المحكمين

الكلمات المفتاحية: النظرية البنائية – المهارات الفنية- اشغال الجلود -ما وراء المعرفة

مقدمة

لقد حظى مجال ما وراء المعرفة باهتمام كبير في السنوات الاخيرة وترسخ كعلم قائم بذاته مع بدايات هذا القرن، لما له من اهمية بالغة في تحسين طريقة تفكير المتعلمين، والوعي بالعمليات المعرفية والجوانب العقلية المختلفة، حيث ان الفرد الذي يفكر تفكيراً ما وراء معرفي يكون لديه القدرة على حل المشكلات، وفي الموقف التعليمي يقوم بدور المخطط والمنظم لخطوات الحل، ويضع بدائل للحل ويختار ما يراه الافضل، ويراقب مدى التقدم ويقيم تعلمه، وبذلك يصبح مفكراً منتجاً.

تعتبر عمليات ما وراء المعرفة من بين اعلى مستويات التفكير، حيث يتطلب من الفرد ممارسة عمليات التخطيط والمراقبة والتقييم لتفكيره بشكل مستمر، يتضمن كذلك مهارات تنفيذية وظيفتها توجيه مهارات التفكير المختلفة العاملة في المشكلة وادارة تلك المهارات وتؤثر في اكتساب وفهم وحفظ وتطبيق واستعمال ما يتم تعلمه بالإضافة الى انها مؤشر لكفاءة التعلم والتفكير الناقد وحل المشكلات والوعي بعمليات ما وراء المعرفة يساعد على ضبط وتنظيم الذات الى جانب عمليات التعلم والتفكير والانتاج (محسن عطية ٢٠١٥-١٤٤٠)

والنظرية البنائية نظرية معرفية تشير الى كيفية الوصول إلى المعرفة وتقوم على اعتبار أن التعلم لا يتم عن طريق النقل الآلي للمعرفة من المعلم إلى المتعلم، وإنما عن طريق بناء المتعلم معنى لما يتعلمه بنفسه، بناء على خبراته ومعرفته السابقة، وهي بناء عقلي يحدث من ربط المتعلم بما لديه من معلومات ومعارف وأفكار بالإضافة إلى المعلومات الجديدة كما أن المتعلمين يتعلمون بصورة أفضل عندما ينشطون في بناء معارفهم.

(محمد بن سعد الشريف ٢٠١٨ ص ١٣٥)

والطريق الصحيح في بناء الطلبة معرفياً وبناء عقولهم على نحو سليم هو تمهيد الطريق لهم باستراتيجيات جيدة لكيفية تنظيم معلوماتهم ووقتهم وتحديد اهدافهم وسبل تحقيقها للوصول الى النجاح في اعمالهم التي يقبلون على القيام بها ليس في حياتهم الدراسية فحسب بل جميع اعمالهم وامورهم في اقل وقت واقصر الطرق وهذا كله ينبع من المدرس ومدى امكانيته على التنظيم المعرفي ولما كان هناك اكثر من طريقة لتنظيم المعلومات واخراجها فلا بد ان يتعرض تدريسي الجامعة لخبرة الممارسة العملية حتى يمكن تطوير مهاراتهم في المواقف المختلفة (محمد عباس محمد ٢٠١٨ ص ٤٧٧)

وتبعاً لتطور المهارات الفنية في شكلها ومضمونها، تقدم صياغة فنية تخضع لمتطلبات الحقبة والتطور التكنولوجي، وبذلك تقدم ممارسات في المجال الفني تساعد على التنوع الفني، وتحقيق الذات بشكل يحمل تنوعاً في القيم الجمالية (هند إسحاق، ٢٠٠٥، ص ١، ٢) لتوظيف الأشغال الفنية وإحياء الحرفة والمهارة اليدوية بأسلوب متطور، يحمل من القيم الفنية التعبيرات التنفسية.

وتسهم التربية الفنية في تكوين شخصية المتعلم وبنائها بناء متوازناً، وتؤكد التربية الفنية الجوانب الحسية والوجدانية والمهارية وتساعد على تنمية قدرة المتعلم على التخيل والتمييز والادراك، فغاية التربية الفنية تنمية المتعلمين من جميع النواحي الجسدية والعقلية والوجدانية (خيرى عبد المنعم ٢٠١١ ص ٣٧)

ومجال الأشغال الفنية بصفة عامة من اهم المجالات التي تتيح من خلالها للفرد فرص للتعبير في احدى صورتين الاولى انجاز اعمال لها وظائف نفعية بجانب قيمتها الفنية، الثانية عمل اشياء ذات هدف جمالي بحت (بسمه نزية دياب ٢٠٠٧ ص ١١٧)

فالاشغال الفنية هو العمل الفني حيث يتم ابتداعه او اختياره لمقدرته على التعبير تحريك خبره في اطار نظام محدد وهو التطبيق العملي للنظريات العملية بالوسائل التي تحققها ويكتسب بالدراسة او المران، والجد بحسب انواعه المختلفة خاصة تقبل اجراء انواعاً متعددة من الزخارف وتختلف تصميمات الزخارف باختلاف شكل

وحجم وطرز المشغولة الجلدية ، كما تختلف تصميمات الزخارف باختلاف طراز الزخرفة ومدى ملاءمتها لنوع وشكل وخامة الجلد المراد اجراء الزخرفة فوqe كما تختلف تصميمات الزخارف باختلاف كيفية وطريقة اجراء الزخارف نفسها ونوع المادة المستخدمة فى الزخرفة .(امانى شاكر ٢٠١٣، ص٨٠)

الاحساس بالمشكلة

نجد ان كثير من المعلمين يمارسون الاساليب التقليدية فى التعلم والتي تهتم بعملية حشو الادمغة بالخبرات والمعلومات الجافة من غير ان يوضحوا للطلبة الكيفية التي تتم بها عملية التعلم , فضلا عن عدم اهتمامهم بالاستراتيجيات التي يستخدموها مع الطلبة فى عملية التعلم وهم بذلك يشجعون الطلبة على التعلم والتفكير الذي يعتمد على الحفظ الالى اكثر من تشجيعهم على التفكير الذاتى الذي لا يودى الى الابداع وهذا يجعل الطلبة متلقى للمعرفة اكثر من كونهم مفكر, لذلك راي كثير من التربويين ان جزءا كبيرا من عملية التعلم تقع مسؤوليتها على المتعلم ,وان جعل عملية التعلم اكثر فاعلية ونشاطا من خلال جعل المتعلم يقرر بنفسه ما يريد ان يتعلمه ,ويبذل المعلم جهدا كبيرا فى تزويد الطلبة بالخبرات والاستراتيجيات التي تمكن الطلاب من اكتساب المعلومات والخبرات بانفسهم ومن ثم محاولتهم على تنظيمها بشكل يمكنهم على فهمها والاحتفاظ بها واسترجاعها وتوظيفها فى الوقت المناسب اذا ان من الاهداف المهمة فى عملية التعلم هو ان يكون تعلم ذو فاعلية من خلال التوجيه الذاتى لدى المتعلم ذلك لما له من تاثير على الجهد الذى يبذله المتعلمين فمن الافضل ان يكون المتعلم مسؤولا عن تعلمه ومستقلا عن اكتساب المعرفة ليكون على وعى وادراك بعمليات تفكيرية وادارتها وان يفكر فيما يفكر فيه وان يعرف الانشطة والعمليات الذهنية التي تستخدم قبل التعلم واثناؤه وبعده للقيام بالعمليات المعرفية وما وراء المعرفة ,ومن المشاكل التي يعانى منها الطلبة ضعف وعيهم بعمليات تنظيم ومعالجة المعلومات وعدم سيطرتهم لاجراءاتها التعليمية من خلال ذلك :

مشكلة البحث

يمكن صياغة مشكلة البحث فى السؤال الاتى :

ما اثر فاعلية برنامج قائم على النظرية البنائية لتنمية المهارات الفنية من خلال اشغال الجلود واكساب الطلاب مهارات ما وراء المعرفة ؟

ويتفرع الاسئلة الاتية :

- ما العلاقة بين النظرية البنائية ومهارات ما وراء المعرفة ؟
- ما اثر النظرية البنائية فى تنمية المهارات الفنية واكساب الطلاب مهارات ما وراء المعرفة ؟
- ما المهارات الفنية المراد تنميتها لدى طلاب التربية الفنية بكلية التربية النوعية؟

أهمية البحث

توجية انظار اعضاء هيئة التدريس فى قسم التربية الفنية لاستخدام اساليب فى التدريس تساعد على اكساب مهارات ما وراء المعرفة لدى الطلبة مما ينعكس على انجازهم وادائهم المهارى والمعرفى باقل وقت وجهد ممكن والاستفادة منه فى مجالات الحياه المتنوعة , وتوجية الادارة لاعادة النظر فى طرق تدريس المناهج واختياها واهمية استخدام الانشطة المرافقة للمنهج والتي تسهم فى اكساب مهارات ما وراء المعرفة والتعرف على القيم الفنية والجمالية وامكانات التشكيل بصياغات فنية جديدة تساعد على الابتكار والابداع لاحداث مداخل

تجريبية جديدة فى مجال دراسة اشغال الجلود واكساب طلبة قسم التربية الفنية كمعلم مستقبلى مهارات اشغال الجلود التى تساعدهم فى تهيئة خبرات تنفعهم فى تعليم مادة التربية الفنية فى المدارس وفتح افاق معرفية ومهارية للباحثين فى تصميم وتاسيس وتنفيذ الاشغال الفنية

أهداف البحث

- التعرف على مهارات واستراتيجيات ما وراء المعرفة
- استقصاء أثر البرنامج القائم علي النظرية البنائية في تنمية المهارات الفنية ومهارات ما وراء المعرفة لدي طلاب الفرقة الثانية شعبة التربية الفنية بكلية التربية النوعية
- الاستفادة من اكتساب الطلاب لمهارات ما وراء المعرفة فى انتاج مشغولات جلدية مبتكرة وتنمية المهارات الفنية من خلال مقرر أشغال الجلود
- تزويد الطلاب بالمهارات الاساسية لاتقان تقنيات اشغال الجلود كمدخل اقتصادى للصناعات الصغيرة
- الاستفادة من النظرية البنائية في تدريس مقرر الاشغال الفنية (اشغال الجلود)
- تنمية القدرة على الملاحظة والرؤية الدقيقة والنقد
- يسهم البحث فى ايجاد فرص عمل جيدة لشباب الخريجين فى مجال المشروعات الصغيرة والتي تدر عليهم عائد اقتصادى

فروض البحث

- 1- يوجد فرق ذو دلالة احصائية عند مستوي الدلالة ($0,05 \geq \alpha$) بين متوسطي درجات القياسين القبلي والبعدي لطلاب مجموعة البحث التجريبية في الاختبار التحصيلي للجانب المعرفي لصالح القياس البعدي
- 2- يوجد فرق ذو دلالة احصائية عند مستوي الدلالة ($0,05 \geq \alpha$) بين متوسطي درجات القياسين القبلي والبعدي لطلاب مجموعة البحث التجريبية لبطاقة ملاحظة المهارات الفنية لصالح القياس البعدي.
- 3- يوجد فرق ذو دلالة احصائية عند مستوي الدلالة ($0,05 \geq \alpha$) بين متوسطي درجات القياسين القبلي والبعدي لطلاب مجموعة البحث التجريبية في مهارات ما وراء المعرفة لصالح القياس البعدي.
- 4- يحقق البرنامج القائم علي النظرية البنائية فاعلية في تنمية التحصيل والمهارات الفنية ومهارات ما وراء المعرفة .

- 5- يوجد فرق دال إحصائياً عند مستوي ($0,05 \geq \alpha$) بين متوسطات تقييمات المحكمين لأعمال طلاب المجموعة التجريبية من المشغولات الجلدية المنفذة وفقاً لنتائج لبطاقة تقييم المنتج النهائي

حدود البحث :-

- تم تطبيق البحث فى العام الدراسي ٢٠٢٠ / ٢٠٢١ م .
- تم تطبيق البحث على طلاب الفرقة الثانية بقسم التربية الفنية بكلية التربية النوعية جامعة كفر الشيخ .
- اقتصر البحث على توظيف التقنيات الجلدية (اشغال الجلود) في إنتاج معلقات من تصميمات ذو طابع خيالى

منهج البحث :

تم استخدام المنهج التجريبي ذو التصميم شبه التجريبي: هو تغيير عمدي للشروط المحددة لحد ما, مع ملاحظة التغيرات الواقعة في ذات الحدث وتفسيرها. ويتسم في دراسته للسلوك الإنساني بالموضوعية, وإمكانية التحكم في العوامل المختلفة التي تؤثر في الظاهرة موضوع البحث, وهو ما يمكن من اختيار صحة الفروض, والوصول إلى العوامل التي تسبب الظاهرة أو تؤثر فيها بقدر كبير من الثقة, وذلك استنادًا إلى أنه يتميز باعتماده على التجريب؛ بهدف اختبار صحة الفروض, والكشف عما بين الأسباب والنتائج من علاقات.

وتم توظيف المنهج شبه التجريبي في البحث كما يلي:

- ١- تحديد فاعلية النظرية البنائية في تنمية المهارات الفنية ومهارات ما وراء المعرفة لدى طلاب الفرقة الثانية شعبة التربية الفنية بكلية التربية النوعية .
- ٢- تحديد التصميم التجريبي للبحث.
- ٣- اختبار صحة الفروض.
- ٤- تحديد الأساليب الإحصائية التي تناسب تحليل النتائج.
- ٥- تفسير النتائج.

مجتمع وعينة البحث

تم اختيار مجموعة من طلاب بطريقة عشوائية من طلاب الفرقة الثانية بقسم التربية الفنية بكلية التربية النوعية جامعة كفر الشيخ وتم تقسيم الطلاب إلى ٣٠ طالب وطالبة مجموعة تجريبية

أدوات البحث

- بطاقة ملاحظة لقياس الجانب الادائي للطلبة (المهارات الفنية)
 - اختبار تحصيلي : لقياس المعارف والمعلومات
 - مقياس التفكير ما وراء المعرفة اعداد حسنى زكريا السيد محمد النجار
 - بطاقة تقييم المنتج النهائي .
- ### الاطار النظرى للبحث

أولاً: ما وراء المعرفة

ظهر مصطلح ما وراء المعرفة Meta-cognition فى السبعينات على يد عالم النفس الامريكى (فلافل) وبظهوره فتح افاق جديدة فى دراسة موضوعات الذكاء ومهارات التفكير وتوسع وتطور فى الثمانينات ومازال فى تطور مستمر ويشير مصطلح ما وراء المعرفة الى عمليات التفكير فى التفكير او المراقبة الذاتية والاستخدام الواعى لاستراتيجيات التعلم بمعنى تعلم الفرد كيف يتعلم لذا فان تبنى هذا المفهوم فى عمليات التعلم وجمع المعلومات وتنظيمها وتقويمها اثناء عملية التعلم فضلا عن توظيفها فى مواقف جديدة ومشاكل مشابهة(صالح يحى الجار الله الغامدى, ٢٠١٥, ص ٢٧١)

مفهوم ما وراء المعرفة يتضمّن ثلاثة أنواع من المعرفة: (Flavell)

• معرفة الذات وهي معرفة الشخص بنفسه

• معرفته بالمهمة التي يقوم بها

• معرفته بالاستراتيجيات التي تلزم لمعالجة كل مهمة من المهمات

بمعنى آخر فإن ما وراء المعرفة تعني أشياء كثيرة:

- السيطرة على التفكير

- الفهم العميق

- الاهتمام بالذاكرة قصيرة المدى و الذاكرة طويلة المدى

- المراقبة الذاتية الفاعلة

- طرح أسئلة عميقة باحثة

- إنجاز مهمات معقدة

- تقييم الإنتاجية

- التنبؤ بالنتائج (أندي حجازي ٢٠٠٧ص٦)

ومهارات ما واء المعرفة هي الخصائص والاجراءات والاستراتيجيات الضرورية للتعلم الفعال والتي تمكن الطلاب المتميزين من توظيف وعيهم بما يعرفون لاداء المهام المطلوبة منهم وفقا لمعايير او محكات معينة ويوجد تصنيفات متنوعة لمهارات ما وراء المعرفة

ومن التصنيفات الاكثر شيوعا تصنيف Sternberg 1994 حيث قسم المهارات ما وراء المعرفة الى ثلاثة :

١- مهارة التخطيط

٢- مهارة المراقبة والتحكم

٣- مهارة التقييم (فتحي جروان, ١٩٩٩, ٤٨: ٥٠)

مكونات ما وراء المعرفة :

أن ما وراء المعرفة تتكون من مكونين رئيسيين هما :

١- معرفة ما وراء المعرفة : وتشمل جزء من المعرفة المكتسبة والتي ترتبط بالأشياء السيكولوجية .

٢- خبرة ما وراء المعرفة : ويتمثل في شعور الفرد المفاجئ بالقلق نتيجة لعدم فهمه شيئاً ما ، حيث يكون هذا الشعور مرتبط بموقف القلق أي أنها خبرات شعورية معرفية ومؤثرة مرتبطة بالسلوك في المواقف التي يتعرض لها الفرد ، حيث تتكون معرفة ما وراء المعرفة من ما تقوم به الذاكرة طويلة المدى من تمثيلات للأحداث بحيث يمكن استرجاعها واستخدامها في موضوع معرفي ، أما خبرة ما وراء المعرفة فهي آراء ومعتقدات أو مشاعر تجاه موضوعات معينة .
(Flavel , 1981 : 39)

أن ما وراء المعرفة تشمل بعدين أساسيين هما :

١- التقييم الذاتي Self – Appraisal للمعرفة : وهو مرتبط بالقدرات الخاصة بالفرد أو ما يتصل بالمجال المعرفي ، أو المهمة التي يتم أداؤها ، وتشمل المعرفة التصريحية، والمعرفة الإجرائية ، والمعرفة الشرطية

٢- إدارة الذات Self – Management : وتشير إلى المظاهر الديناميكية لتحويل وترجمة المعرفة إلى أفعال ، وتشمل التخطيط والتنظيم والتقييم . (Jacobs & Paris, 1987: 258)

أن ما وراء المعرفة لها مكونان أولهما :

المعرفة حول المعرفة وتشمل :

- المعرفة التصريحية : وهي المتعلقة بمعرفة الفرد حول مهاراته ووسائله في التفكير وقدراته كمتعلم .
 - المعرفة الإجرائية : وهي المتعلقة بمعرفة الفرد حول كيفية استخدام الاستراتيجيات المختلفة من أجل إنجاز إجراءات التعلم .
 - المعرفة الشرطية : وهي المتعلقة بمعرفة متى ولماذا تكون الإستراتيجية فعالة .
- ويشتمل المكون الثاني (تنظيم المعرفة) على : -
- التخطيط : يعني وضع الخطط والأهداف وتحديد المصادر الرئيسية قبل التعلم
 - إدارة المعلومات : وهي القدرة على استخدام المهارات والاستراتيجيات في اتجاه محدد للمعالجة الأكثر فعالية للمعلومات وتتضمن (التنظيم – التفصيل – التلخيص) .

- المراقبة الذاتية : وتعني وعي الفرد بما يستخدم من استراتيجيات مختلفة للتعلم .
- تعديل الغموض : وهي القدرة على استخدام الاستراتيجيات البديلة .
- التقويم : وهي القدرة على تحليل الأداء والاستراتيجيات الفعالة عقب حدوث التعلم .

(Schraw & Dennison , 1994 : 473 – 475)

وفي نفس الاتجاه ينظم ما وراء المعرفة في ثلاثة مكونات رئيسية هي :

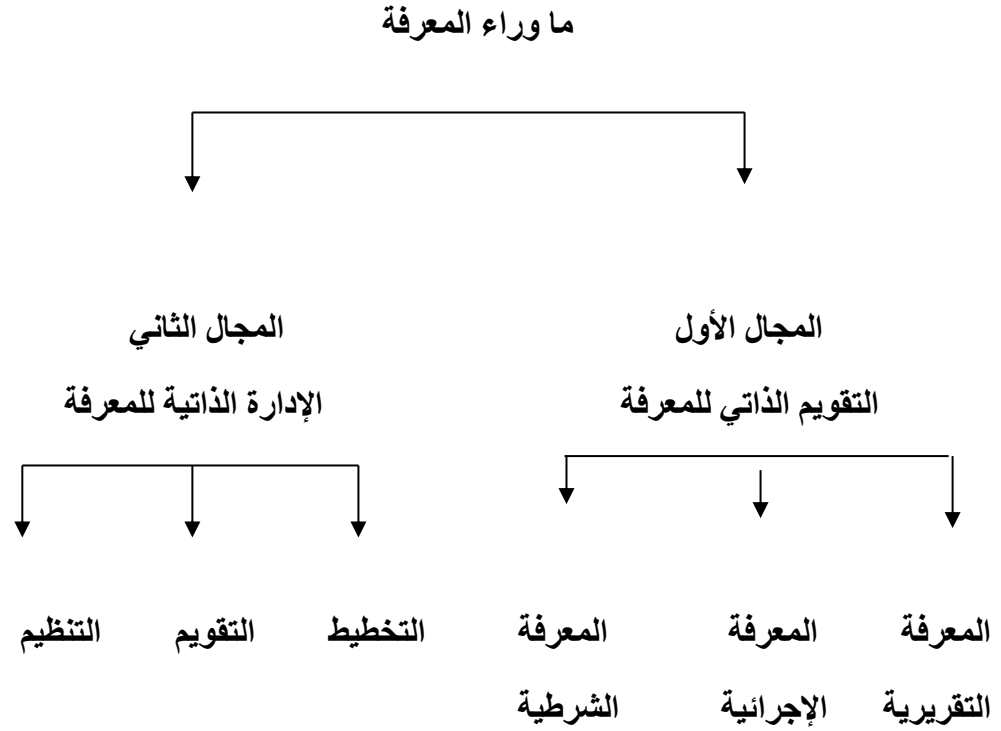
- 1- تركيز عملية التعلم وتشمل النظرة الشاملة وربط ما هو موجود بما هو معروف من قبل وتركيز الانتباه والاستماع الجيد .
 - 2- التنظيم والتخطيط للتعلم ويشمل فهم موضوع التعلم وتنظيم الجدول والبيئة المحيطة وتحديد الأهداف العامة والخاصة والبحث عن فرص لممارسة المهمة .
 - 3- تقويم التعلم ويشمل المراقبة والتقويم الذاتي . (أكسفورد ، ١٩٩٦ : ١١٦)
- و أن مكونات ما وراء المعرفة تتمثل في الأبعاد التالية : -
- الوعي : وهو عملية شعورية لدى الفرد تدل على وعيه وإدراكه لما يستخدمه من عمليات معرفية .
 - التخطيط : ويشير إلى أن الفرد لابد أن يكون لديه هدف واضح ومحدد وخطة لتحقيق هذا الهدف .
 - الاستراتيجية المعرفية : وتعني أن يكون لدى الفرد المتعلم طريقة أو استراتيجية معرفية لمراقبة نشاطه العقلي الذي يقوم بأدائه حتى يحقق أهدافه بنجاح .
 - التقويم الذاتي : ويشير إلى امتلاك الفرد ميكانيزم مراجعة الذات لمراقبة أي نشاط عقلي يقوم به ومدى تحقيق تقدمه في المهمة التي يؤديها وتحقيق الهدف الذي يسعى إلى إنجازه . (O'neil & Abedi ,)

1996 : 234

ويضيف أن ما وراء المعرفة تتضمن مكونين أساسيين :

- الأول : المعرفة عن التكوينات المعرفية الإدراكية ، وتتألف من المعلومات والفهم لدى الفرد المتعلم ، والثاني : ميكانيزم تنظيم الذات ، مثل ضبط الذات المعرفي ، والمراقبة المعرفية . (جابر عبد الحميد ، ١٩٩٩ : ٣٣٤)

وكذلك يرى أن ما وراء المعرفة تنقسم إلى مجالين كبيرين هما التقويم الذاتي للمعرفة والإدارة الذاتية للمعرفة وكل مجال يشتمل على مجموعة من المهارات الفرعية، والشكل التالي يوضح ذلك :



شكل رقم (١) يوضح مجالات ما وراء المعرفة

المجال الأول : التقويم الذاتي للمعرفة ويتضمن ثلاث أنواع من المعرفة :

- المعرفة التقريرية (التصريحية) : وهي التي تتصل بمضمون التعلم (موضوع التعلم)
- المعرفة الإجرائية : وهي تتعلق بالإجراءات المختلفة التي يقوم الفرد للوصول إلى عمل ما (كيفية التعلم) .
- المعرفة الشرطية : وهي وعي الفرد بالشروط التي تؤثر في عملية التعلم أو حل المشكلة .

المجال الثاني : وهو الإدارة الذاتية للمعرفة :

وتهدف إلى مساعدة الفرد لزيادة وعيه بعملية حل المشكلة التي هو بصدها من خلال عمليات التحكم والضبط الذاتي لسلوكه وتشمل الأبعاد التالية : (التخطيط ، التقويم ، التنظيم) ويتضمن التخطيط : الاختيار المتعمد لإستراتيجية معينة لتحقيق أهداف محددة ، ويتضمن التقويم : تقدير مدى التقدم الحالي في عمليات محددة ويحدث ذلك أثناء المراحل المختلفة للعملية التي هو بصدها وهي نقطة البداية والنهاية في أي عمل ، أما التنظيم : فإنه يتضمن مراجعة مدى التقدم نحو إحراز الأهداف الرئيسية والفرعية وتعديل السلوك إذا كان هذا ضرورياً . (Yore, 1998: 30)

اهمية التفكير ما وراء المعرفى فى عملية التعلم

ضرورة الاهتمام بمهارات ما وراء المعرفة كمهارات للتفكير والعمل على تنميتها لدى الطلاب لان ذلك سوف ينعكس على تنمية التفكير المعرفى بانماطه المختلفة وهذا ينعكس بدوره على تعلم الطلاب وتمكنهم من المادة المتعلمة وبالتالي ستعمل على تسريع تعلمهم

ان ما وراء المعرفة تلعب دورا هاما فى التفكير الانسانى وعمليات حل المشكلات بصورة افضل كما انها تساعد على انجاز اهداف الفرد ,وان التغييرات فى المعرفة واكتسابها لا تتوقف فى سن الرشد بل الفرد مستمر فى تعلم اشياء جديدة بالرغم من ان القدرة على اكتساب المعرفة والبحث عنها لا تزداد تلقائيا بتقدم العمر ,بل تحتاج من الفرد مثابرة وجهد واقبال على المعرفة وفهمها

و ما وراء المعرفة تعد مكونا حاسما ودقيقا للتعليم والتعلم الفعال لكونها تمكن الفرد من مراقبة ومعايرة وتنظيم اداهم المعرفى

واستراتيجيات ما وراء المعرفة تساعد التلاميذ على تحقيق التعلم بنجاح وتعمل على تنفيذ العمليات المعرفية المناسبة لتحقيق الغرض منها فهى تتضمن الضبط النشط لهذه العمليات والتخطيط لتعلم مهمة ما ,ومراقبة عمليات الفهم وتقييم مدى التقدم نحو تحقيق الهدف

واثبتت نتائج العديد من الدراسات فاعلية بعض البرامج التعليمية لمهارات التفكير ما وراء امعرفية فى تحسين مستوى وعى الطلبة بقدراتهم وكيفية استخدامها ومتى تستخدم ,

اكنت العديد من الدراسات والبحوث على اهمية مهارات ما وراء المعرفة تحسين التعلم بشكل عام وتنمية القدرة على التحصيل الدراسى فى مختلف المجالات عبر مهارات ما وراء امعرفة يمكنهم استيعاب المعارف العلمية بصورة جيدة واستثمارها فى حل المشكلات واداء المهام وبالتالي تحسين التعلم ذى المعنى بدرجة كبيره

وهكذا يتضح مما سبق أهمية التفكير ما وراء المعرفى فى التربية المعاصرة وضرورة تنمية قدرات المتعلمين على التعامل مع المتغيرات الجديدة حولهم عبر الارتقاء بمستويات التفكير لديهم واعدادهم اعدادا تربويا معرفيا يؤهلهم لمواجهة التحديات المستقبلية والمساهمة فى تنمية المجتمع(هيفاء على اليوسف ٢٠١٤ ص ٥٣٣, ٥٣٤)

المحور الثانى النظرية البنائية :

النظرية البنائية : نظرية تقوم على اعتبار أن التعلم لا يتم عن طريق النقل الآلى للمعرفة من المعلم إلى المتعلم، وإنما عن طريق بناء المتعلم معا لما يتعلمه بنفسه، بناء على خبراته ومعرفته السابقة.

ممارسة مبادئ النظرية البنائية: درجة ممارسة التدريس البنائي وذلك بمدى قيام المعلم بتنفيذ النشاطات الواردة في مقياس المعرفة بمبادئ النظرية البنائية، عن طريق الملاحظات التي تسجل داخل غرفة الصف في أثناء التدريس. ويراد بممارسة النظرية البنائية في هذه الدراسة ما يقوم به أستاذ المقرر من أساليب وطرق تدريسية تنطلق من مبادئ النظرية البنائية. الطلاب: المراد بهم في هذه الدراسة الطلاب والطالبات الذين يدرسون في كلية التربية النوعية بقسم التربية الفنية (محمد بن سعد الشريف ٢٠١٨ ص ١٤٣)

الافتراضات التى تقوم عليها النظرية البنائية (منى عبد الصبور و فاروق فهمى ٢٠٠١ ص ٦٧)

١- ان بناء المعرفة يتم من الخبرة

٢- المتعلم يقوم بعمل تفسير شخصى

٣- التعلم التعاونى

٤- التعلم يحدث من خلال المواقف الحقيقية

٥- تكامل القياسات مع المهمة

ان وجود ارا لمفكرين اخرين فى مجال البنائية واثرها فى التعليم .اعطت اهمية بالغة للتعامل مع هذه النظرية فى تكوين السلوك المرغوب والمتوقع حدوثه على المتعلم ,وارست اسسا لتلك النظرية بما يتناسب مع التطور الحاصل والذى هو فى ديمومة مستمرة لمناحي الحياه المختلفة ويمكن تلخيص وذكر اهم الاسس التى تقوم عليها البنائية وهى كما يأتى : (رعد عزيز عبدالله حسين ٢٠١٣ ص ٣٧٩)

١- تبنى على التعلم وليس التعليم وتعمل على استقلالية المعلم

٢- ترى المعلم مبدعا و اساس التربية والبحث المستمر

٣- تؤكد دور النقد فى بناء خبرة المتعلم وميوله الى الاستطلاع الدائم

- ٤- تركز على الفهم واحترامها لفعالية المتعلم كونها تؤسس على مبادئ النظرية المعرفية
 - ٥- تعمل على استخدام المصطلحات المعرفية (التنبؤ- الابداع – التحليل)
 - ٦- تقوم على مبدأ التساؤل (كيف يتعلم المتعلم)
 - ٧- تحترم الاتجاهات والميول والمعتقدات من خلال محتوى المادة
- وتأسيسا على ما سبق يمكن تحديد خصائص النظرية البنائية ذات التأثيرات فى المواقف التعليمية ,وكما شخصت فى البيئة التعليمية التى ينتمى اليها بما يأتى

- ١- لا ينظر للمتعلم كونه كيانا سلبيا
- ٢- تستلزم عملية التعلم عمليات نشطة يكون للمتعلم فيها دور فى بناء المعنى
- ٣- , يكون المعرفة تبني فرديا واجتماعيا
- ٤- مفاهيمية المدرس تكون حاضرة فى المواقف التعليمية
- ٥- تصميم مهام التعليم بطريقة تنمى التفكير لدى المتعلم
- ٦- المنهج ليس ذلك الذى يتم تعلمه ولكنه برنامج لمهام ومواد ومصادر .منها ينهل المتعلم معرفته

اسس التعليم البنائى

يمكن اجمال الاسس التى يقوم عليها التعلم البنائى وكما ياتى

- ١- المشاركة الفاعلة للمتعلمين من خلال تحديد الظواهر العلمية والتعبير عنها بصورة لفظية ومناقشة التفسيرات الخاصة بهم لهذه الظواهر
- ٢- تمثيل تصورات المتعلمين وافكارهم المسار الحقيقى لجادة الدرس وقيادته ,مما يتيح الفرصة لمقدمة مدى فاعلية هذه التصورات والافكار وتصحيحها
- ٣- اتاحة الفرصة لجمع المعلومات من المصادر المتنوعة وايجاد الدلائل المدعمة للتفسيرات التى اقترحوها للظواهر المختلفة
- ٤- تشجيع المتعلمين على تعديل تفسيراتهم وتحسينها والخرج بم من الدغمانية حول المواضيع التى تم طرحها (عفت مصطفى الطنطاوى ٢٠٠٩ ص ١٨٤)

- مما سبق يمكن استنتاج ان البنائية تبدأ بالدعوة او بالاثارة ثم تنتهي باتخاذ القرار وهى عملية متداخلة ومتكاملة ديناميكية ودورانية لا تنتهى للتعلم مدى الحياه
- كما يمكن بيان اهمية النموذج البنائى تربويا كما يلى
- ١- يتحول الطالب من متلقى للمعرفة الى نشيط ,ومشارك ,وبناء
 - ٢- يراعى الفروق الفردية بين الطلاب
 - ٣- يشجع على العمل الجماعى والتعاونى
 - ٤- يربط بين الطالب والمجتمع الذى يعيش فيه
 - ٥- يتيح للطالب التجربة بالمحاولة والخطا مما يؤدى به الى التقدم الايجابى
 - ٦- يقدر ذاتية الطالب ويصقل شخصيته بما يساعده على الابداع

المحور الثالث اشغال الجلود تقنياتها

ان العصر الحديث يعاد فيه الكشف عن القديم ليرى بعين جديدة معاصرة وانتاج اعمال فنية تحاك بايد مبدعة تصنع من الشئ البسيط اجمل الاشياء رغم بساطتها نرى فيها قيمة العمل اليدوى والتروى والتانى للوصول الى قمة الابداع ,وهى موهبة موجودة لدى البعض وعند اخرين هى فن احترام يرغبون بتعلمه واتقانه وان الاهتمام بفنوننا وحرफنا الشعبية جزء من العناية بتنمية المجتمع وارساء نهضتنا الحديثة لتحقيق متطلبات حياتنا المعاصرة ,وان كنا نريد ان نجد صيغة ما ,كى نرتقى فلا يجب ان نربطها كلياً وجزئياً بتقاليدنا القديمة ولا نقف عند هذا الحد ,بل يجب ان نظرق تلك الفنون والحرف ابواباً جديدة ووظائف معاصرة وتكنولوجيا تواكب متطلبات العصر المتغير وتتم زخرفة الجلود برسم على سطحها العديد من الرسومات التى تحاكي خيال الفنان ومزجها بالواقع مستخدماً الأدوات الخاصة بزخرفة الجلود ، عاكساً بذلك الدقه والمهارة ، معبراً عن الصبر والبساطه والوجدان المرهف. والجلود الطبيعية تمتع بقدرة كبيرة على التشكيل وتفتح ابواباً فنية للابداع بالعديد من التقنيات مثل الضغط والتقيب- الحرق - الحذف والاضافة- التصفير والتطريز-الرسم والتلوين..الخ. ويتناول هذا البحث الخروج عن المألوف والتعبير عن عالم الخيال والاحلام من خلال خامة الجلد الطبيعى

والجلد هو الغطاء المرن المحكم النسيج ,الذى يعطى السطح الخارجى للاجزاء الداخلية من جسم الحيوان ,والجلد خامة لينة سخية تتميز بقدرتها على التحمل والمروة الى جانب المتانه ,ويتم تطويعها للانتاج والتصنيع بعمليات تحضيرية متعددة بهدف جعلها غير قابلة للتعفن والفساد وتعد الحيوانات المصدر الرئيسى لصناعة الجلود وبالتحديد الماشية ومن أنواع الجلود : الجلد الحور والكوارى والشمواه والمصبوغ والمنقوش ، كما تُصنع بعض

الجلود المدبوغة المميزة والنادرة من جلود التماسيح وفرو بعض الحيوانات وجلود الثعابين والأسماك والنعام والزواحف والتمور والأسود وغيرها

اساليب تشكيل وزخرفة الجلود (التقنيات)

اهتم الفنان بزخرفة الجلود فرسم على سطحها زخارف نباتية وهندسية، مستخدماً الأدوات الخاصة بزخرفة الجلود، عاكساً بذلك مهارته ودقته، معبراً عن صبره وبساطته الصادقة ووجدانه المرهف. ويتم زخرفة الجلود بعدة أساليب منها زخرفة الجلد بالضغط والتقيب والتذهيب والحرق على الجلد والتطعيم والاضافة والابلوك والترصيع والتخريم والتفريغ والكشط والحفر والتقوير والحز والتدكيك والخياطة والنسج والتلوين والتضفير

والجدل والبرم وتوشية الجلد بالخرز والتعشيق وعمل الشرابات وغيرها من التقنيات، واخيرا التشطيب بواسطة اضافة بعض المكملات المعدنية والاكسسوارات (مرقص فارس بسطوروس حنين ٢٠٢٠ ص ١١٣)

وسوف نتناول بعض التقنيات المستخدمة في البحث

- النسيج: تعتمد تلك الطريقة على قطع خطوط طولية او عرضية او مائلة او اشعاعية منبعثة من المركز تمثل (السداء) ثم ينسج بواسطة شرائط من الجلد نفسه او بخامة اخرى كالخيوط او الجلود الملونة او اى خامة اخرى تتمشى مع خامة الجلد ويمثل ذلك (اللحمة)

- حرق الجلد: من ابسط اساليب زخرفة الجلود ويعطى تاثيرات لونية متدرجة من اللون البنى الفاتح الى البنى الغامق تبعا لدرجة السخونة باستخدام ماكينة الحرق

- التفريغ: يتم قطع وتفريغ مساحات ذات حدود مغلقة من الخارج مثل تفريغات الاستنسل ثم يمكن وضع الوان من الجلد او اى خامة اخرى مختلفة فى اللون او الملمس اسفل التفريغات

- الاضافة: من اقدم الاساليب التقنية وتكون باضافة قطع صغيرة من الجلد الى مساحات اخرى مختلفة عنها فى اللون او الخامة وتثبت عن طريق استخدام اساليب التطريز او بمادة لاصقة

- التطريز: هو زخرفة الجلود بواسطة ابرة الخياطة باستخدام الخيوط الملونة

- التلوين: استخدمت الصبغات فى تلوين بعض زخارف الجلود وصبغات الجلد ذات مصادر عده منها المساحيق المذابة فى الكحول كذلك يمكن استخدام الالوان المائية او الالوان الزيتية

- التلموية بالذهب: ويطلق عليه اسلوب التذهيب وتستخدم فيه رقائق من الذهب سبائك معادن اخرى كالنحاس – البلاتين او الفضة او خليط منها – الالومنيوم والقصدير وقد تستخدم المساحيق المعدنية فى التذهيب

- الضغط: هو اسلوب شائع ولاستخدام هذه الطريقة يتم اختيار الجلود السمكية مثل (الجلد الكوارى لتعطى نتائج وتظهر الزخارف وتستخدم اقلام التجسيم للضغط بعد تندية الجلد بالماء

- التدكيك :يستخدم احيانا فى عمليات التشطيب النهائية على حواف المصنوعات الجلدية وتتم عملية التدكيك بواسطة ادخال شرائط او سيور من الجلد نفسه او من خامة اخرى من خلال الفتحات بطريقة تشبه الخياطة(امانى شاكر. غادة الصياد ٢٠١٥ ص٥٥)

الادوات المستخدمة فى التشكيل على الجلد :

من الادوات التى تحتاجها عملية التشكيل على الجلد أقلام رصاص ، مسطرة ، ممحاة ، خرامة جلد ، مقص ، فرش ، كترات ، ماكينة حرق ، زنب ضغط وتفريغ ، إبر معدنية متنوعة المقاسات ، دبابيس ، مادة لاصقة (كلة حمراء) وغير ذلك من ادوات قد يحتاجها الطالب اثناء التنفيذ (مرقص فارس بسطوروس حنين ٢٠٢٠ ص ١١٣)



شكل رقم (٢) لبعض العدد والأدوات المستخدمة لتنفيذ مشغولة فنية (نقلا عن : مرقص فارس بسطوروس ٢٠١٤ م).

المحور الرابع المهارات الفنية

تعريف المهارات الفنية :

تعرف بأنها كفاءة أو قدرة يدوية متطورة فى فن ما , أو حرفة تتطلب تدريباً خاصاً للقدرة , وتتطلب خبرة فى ممارستها. (هويدا أحمد فؤاد , ٢٠٠٩, ص ٤٦)

ويعرفها حسن زيتون من خلال خمس خواص هي:

- تعبر عن القدرة على أداء عمل Action أو عملية معينة Process.
- تتكون من خليط من الإستجابات أو السلوكيات العقلية والحركية .
- يتأسس الأداء المهارى مع المعرفة Knowledge أو المعلومات .
- ينمى الأداء المهارى للفرد من خلال عملية التدريب Training أو الممارسة Practice.

- يتم تقييم الأداء المهارى بمعيارى الدقة والسرعة , وهذا وترتبط المهارات الفنية" بالاستعداد والميل عند الفرد ولا يمكن أن يفصل بينهما , فإن لم يكن الاستعداد موجوداً فلن يكون للمهارة وجود , كذلك إن لم يكن للميل وجود فلن يكون للاستعداد أو المهارة إيجابية في العملية التعليمية. (حسن زيتون ٢٠٠١, ص١٢٢, ١٢١)

فالاستعداد: هو القدرة الكامنة في الفرد , وعن طريقها يصل الفرد إلى مستوى من الكفاية , ويجعله قادراً على تعلم النشاطات الفنية في سهولة ويسر , وبسرعة مع أقل مجهود ممكن . ويتحول الاستعداد بالخبرة والنضج والتدريب والتعلم إلى قدرة فعلية , تختلف معدلاتها باختلاف الفروق الفردية لدى الأفراد.

أما الميل: كما عرفه " جيلفورد " بأنه نزعة سلوكية عامة لدى المرء , تجعله يجذب نحو فئة من فئات النشاط (لميس محمد سعيد حسنى التونى , ٢٠٠٠, ص٩١, ٩٠)

ويستخدم مصطلح المهارة في الفن "الدلالة على قدرة الطفل على معالجة المواد التي يستخدمها , أثناء ممارسة العمل الفني , من خلال تعامله مع خامات وأدوات الفن (غادة محمود إسماعيل الشريف , ٢٠١١, ص ٤٥)

لذا فإنه يجب الاهتمام باكتشاف كل من الاستعداد , والميل لدى المتعلمين وخاصة في مجال المهارات الفنية , كي يتم التوجيه السليم , وتحقيق المستوى المرجو منها.

تصميم البرنامج :

تم إعداد وبناء برنامج تعليمي قائم على النظرية البنائية مع مراعاة الأسس والخطوات العلمية والتربوية عند بناء البرنامج , واستغرق البرنامج فصل دراسي بواقع لقاء أسبوعياً . وقد تم فيه مراعاة الأسس والخطوات العلمية والتربوية عند بناء البرنامج ويمكن تحديدها فيما يلي:

أولاً: تحديد أهداف البرنامج :

- الاستفادة من النظرية البنائية في اكساب الطلاب مهارات ما وراء المعرفة وتنمية المهارات الفنية في مقرر الأشغال الفنية للفرقة الثانية .

- تنمية مهارة التخطيط ومهارة المراقبة والتحكم ومهارة التقييم والتنظيم الذاتي لدى الطلاب .

- تنمية خبرات الطلاب المعرفية والمهارية في إستخدام التقنيات المختلفة لأشغال الجلود لانتاج معلقات جلدية .

- الاستفادة من الأبعاد الجمالية للتقنيات المختلفة لأشغال الجلود في إثراء جماليات المعلقات الفنية .

تم عرض الأهداف التي حددت في البرنامج في صورتها الأولية على لجنة من السادة الاساتذة المتخصصين من خلال استطلاع رأى لكل من الأهداف العامة والسلوكية وتم مراعاة ارائهم وتنفيذها حتى اصبحت الأهداف في صورتها النهائية .

ثانياً الأنشطة والوسائل التعليمية وتتضمن:

١- عرض بعض الصور والفيديوهات والنماذج التي توضح طرق التقنيات المتنوعة لأشغال الجلود (الحرق – الاضافة – الحذف – التقيبب الخ).

٢- عرض فيديوهات متنوعة عن اشغال الجلود(الدباغة والصباغة) لتزويد المعارف والمعلومات

- ٣- عرض نماذج لبعض المشغولات الفنية المنفذة من قبل باستخدام التقنيات المتنوعة .
٤- عرض بعض المشغولات التي توضح القيم الفنية والجمالية واللونية للمشغولات المنفذة من قبل .

ثالثاً طرق التدريس:

أن كل خطة يضعها المعلم لابد لها من طريقة تدريس تتناسب معها لتحقيقها وعلى المعلم ان يشارك طلابه افكارهم ويصعد معهم بطريق تدريجي إلى مستويات التعبير الفني التي تمكنهم من اكتساب المهارات والمعلومات والعادات والاتجاهات التي تكون لديهم اثناء عملية التعليم , وتتحدد طرق التدريس تبعا لكل لقاء وكل موقف تعليمي ومنها (العصف الذهني – حل المشكلات - البيان العملي – المناقشة والحوار و استراتيجية k.w.l.(اعرف – اريد ان اعرف – تعلمت)-استراتيجية التساؤل الذاتي –استراتيجية النمذجة

رابعاً الخامات :

- خامات مرتبطة بالتصميم مثل (ورق كانسون أبيض, قلم رصاص , ممحاه).
- خامات مرتبطة بتنفيذ المشغولة الفنية (المعلقات):
١- خامات خاصة بالتقنيات:جلد حوربيج وملون – جلود صناعية – خرز - سيور جلد – جلد صناعي – رقائق نحاس – خيوط متنوعة (سيرما وكانفا) -شرائط ستان-كرتون وفايبر للتجسيم .
٢- الادوات مكواه الحرق- مقص- كطر –خزامة جلد
٣- الاخراج النهائى للمعلقة :قماش جوخ أو جلد صناعي – اطارات – واكسورات لعمل الدلايات .
خامساً تنظيم وصياغة محتوى البرنامج :

- حدوده الزمنية:

- تستغرق مدة البرنامج فصل دراسي بواقع ١٥ لقاء, واللقاء ٤ ساعات أسبوعياً بمقرر الاشغال الفنية ٢ .
ولتحقيق الأهداف يتم تقسيم محتوى البرنامج إلى جانبين:
- الجانب النظري: ويتضمن المعلومات المرتبطة بكل من التصميم (اطلاق العنان للخيال) واشغال الجلود والقيم الجمالية للتقنيات المتنوعة لاشغال الجلود والمعلقات الفنية .
- الجانب التطبيقي: يتضمن مهارة التصميم والتشكيل لمعلقة فنية باستخدام التقنيات المتنوعة لاشغال الجلود من خلال مجموعة من اللقاءات.

سادساً تقويم البرنامج:

- تقويم مرحلي – يتم أثناء اللقاء وفي نهاية اللقاء وبداية اللقاء الجديد .
تقويم نهائي – بعد تطبيق البرنامج من خلال استمارة تقييم المنتج النهائي (للمعلقات الفنية) .

سابعاً التحكيم على صلاحية البرنامج :

تم عرض البرنامج على السادة المتخصصين فى المناهج وطرق التدريس , والتربية الفنية لاستطلاع رأيهم حول صلاحية البرنامج للتطبيق من خلال ثلاث استجابات (مناسب / مناسب الى حد ما /غير مناسب) وقد كانت هناك نسبة اتفاق تزيد عن ٩٠ ٪ وهى نسبة اتفاق تدل على صدق البرنامج .

جدول (1) يوضح لمراحل وخطوات تنفيذ مشغولة جلدية باستخدام بعض تقنيات الجلود

الصور التوضيحية	جوانب الملاحظة في المهارات الفرعية (المفردات)	المهارات الرئيسية	٢
	<p>- يطبع التصميم المراد حرقها على الجلد</p> <p>- يستخدم اداة الحرق بالطريقة الصحيحة (زاوية ٤٥ درجة).</p> <p>يحصل على درجة اللون المناسبة باستخدام مكواه الحرق</p>	<p>مهارة الحرق</p>	١
	<p>يقسم الجزء المراد نسجة الى خطوط طولية بالسلك المطلوب بالقلم</p> <p>تشرط الخطوط الطولية بالسلاح الحاد (السداء)</p> <p>تقطع شرائح جلد اخرى من نفس لون الجلد او بلون اخر حسب التصميم لعمل الخطوط العرضية (اللحمة)</p> <p>ينسج شرائح الجلد بالعرض مع الشرائح الطولية حسب التركيب النسجي المستخدم</p>	<p>مهارة النسيج</p>	٢

		<p>يقص الجزء المراد اضافته</p>	<p>مهارة الاضافة</p>	<p>٣</p>
	<p>يثبت القطع المراد اضافتها مع مراعاة نظافة التثبيت</p>	<p>يمسك السلاح الحاد بزاوية ٤٥ درجة</p>		
		<p>يبدأ بتفريغ الجزء المراد تفريغاً</p>		

	<p>نظافة التفريغ واطافة جلد اخر او خامة اخرى تتوافق مع الجلد</p>		
	<p>يحدد الخامة التي سيطرز بها (جلود - خيوط)</p> <p>يحدد الغرزة التي سيطرز بها</p> <p>يلضم الابرة وتمسك بالشكل الصحيح</p> <p>يثبتت بداية ونهاية الغرزة</p> <p>يثقب باداه الثقب فى الاماكن المراد تطريزها</p> <p>يلتزم بالاماكن المثقبة تبعاً لنوع الغرزة</p>	<p>مهارة التطريز</p>	

	<p>- يطابق المشغولة للتصميم المعد</p>	<p>إخراج وتشطيب المشغولة النسجية</p>	<p>٦</p>
	<p>- يراعى الدقة وإتقان العمل في خطوات إنتاج المشغولة.</p>		
	<p>- يراعى النظافة في تشطيب المشغولة.</p>		
	<p>- يستخدم خامات ملائمة للمشغولة وتوظيفها بشكل جيد .</p>		
	<p>- يستخدم المعالجات الفنية والتقنيات في إخراج المشغولة .</p>		

وفيما يلي تفصيل الإجراءات التي تمت, والخطوات التي اتبعتها الباحثة لتحقيق ذلك:

الأداة الأولى: اختبار التحصيل للمعارف والمعلومات والمفاهيم الفنية لمقرر الأشغال الفنية (اشغال الجلود) بعد التوصل إلى تحديد مستويات المعارف والمهارات الفنية المناسبة لذي طلاب الفرقة الثانية شعبة التربية الفنية بكلية التربية النوعية, أعدت الباحثة اختبارًا موضوعيًا؛ لقياس مستوى التحصيل للمعارف والمعلومات والمفاهيم الفنية لمقرر الأشغال الفنية لذي طلاب الفرقة الثانية شعبة التربية الفنية بكلية التربية النوعية . وقد مر الاختبار بالخطوات التالي:

- أ- الهدف من الاختبار.
- ب-تحديد مصادر بناء الاختبار.
- ج - محتوى الاختبار.
- د- وصف الاختبار.
- هـ- نمط الاختبار.
- و- تعليمات الاختبار.
- ز- نظام التصحيح وتقدير الدرجات.
- ح-عرض الاختبار على المحكمين.

ط-تطبيق الاختبار.

أ- الهدف من الاختبار:

يهدف اختبار التحصيلي إلى:

- تحديد المستوى المبدئي لعينة البحث قبل تطبيق البرنامج.

- تحديد المستوى النهائي لعينة البحث بعد تطبيق البرنامج.

ب-مصادر بناء الاختبار:

عند إعداد محتوى الاختبار اعتمدت الباحثة على مجموعة من المصادر:

١- مواصفات المعارف والمعلومات الفنية للطلاب .

٢- قائمة المحتوى المعرفي (مفاهيم - حقائق - اتجاهات - مبادئ) المناسبة لطلاب الفرقة الثانية

شعبة التربية الفنية بكلية التربية النوعية ، والتي اتفق عليها المحكمون.

ج- محتوى الاختبار:

اعتمد الباحثة على الأسئلة الموضوعية (الاختيار من متعدد ، الصواب والخطأ) وذلك لأن هذه الاختبارات

تمتاز بما يلي:

١- أنها لا تتأثر بمزاج المصحح أو ذاتيته.

٢- سهولة تصحيحها.

٣- تفسح المجال لتغطية كثير من الجوانب؛ وذلك نظرًا لقصر إجابتها مما يسمح بتضمينها لعدد كبير من

الأسئلة.

هـ- وصف الاختبار:

بعد اختيار محتوى الاختبار ، وقد كانت خطوة بالغة الأهمية وتحتاج لكثير من التأني؛ حيث تم جمع عدد

كبير من الأسئلة، وبعد المفاضلة بينها تم اختيار الأسئلة التي تضمنها الاختبار وفق المعايير التالية:

١- أن يكون محتوى الاختبار مناسب لمستوى الطلاب.

٢- تنوع الأسئلة الموضوعية.

٣- تمثيل الاختبار لكل مستوى من مستويات التحصيل.

٤- الوضوح، وبساطة التعبير.

و- نمط أسئلة الاختبار:

يتم صياغة أنماط الاختبار بصورة يسهل على الطلاب فهمها، ويراعي ذلك ما يلي:

١- مناسبة الألفاظ لمستوى الطلاب .

٢- مناسبة كل سؤال للمستوى المعرفي الذي يندرج تحته.

٣- كفاية الأسئلة لمستويات التحصيل .

ز- تعليمات الاختبار:

تؤثر دقة التعليمات التي توضع للاختبار على إجابات للطلاب ؛ وقد اهتم البحث الحالي بتعليمات الاختبار اهتمامًا كبيرًا؛ حيث وضع في بداية الاختبار تعليمات توضح الهدف من الاختبار وكيفية الإجابة عن الأسئلة، وقد راعت الباحثة عند صياغتها لتعليمات الاختبار أن تكون الصياغة اللفظية للتعليمات واضحة مباشرة.

وقد تضمنت تعليمات الاختبار مطالبة للطلاب بالآتي:

١- قراءة السؤال قراءة دقيقة.

٢- اختيار إجابة واحدة فقط من أسئلة الاختيار من متعدد.

٣- عدم ترك سؤال دون إجابة.

٤- عدم كتابة الإجابة إلا بعد التأكد منها.

٥- كتابة الاسم وجميع البيانات المطلوبة.

هذا وقد عرضت التعليمات على السادة المحكمين ولم يبد أحدهم أي تعديل تجاه هذه التعليمات.

وطلب من المحكمين إبداء الرأي حول :

١- مدى مناسبة أسئلة الاختبار لدي طلاب الفرقة الثانية شعبة التربية الفنية .

٢- مدى الصحة اللغوية لمادة الاختبار .

٣- مدى كفاية الأسئلة لقياس المهارات الفنية التي تقيسها .

٤- مدى تمثيل كل سؤال للمهارة التي يقيسها .

وقد اتفق المحكمون بنسب كبيرة على تحقيق هذه العناصر في الاختبار ومن أهم الآراء التي قدمها المحكمون،

والتي تم طرحها ما يلي:

- الاختبار يتفق مع الهدف من إعداده.

- محتويات الاختبار واضحة مباشرة.

- الاختبار مناسب لدي طلاب الفرقة الثانية شعبة التربية الفنية بكلية التربية النوعية .
ي-التجريب الاستطلاعي للاختبار:

تم تعديل الاختبار في ضوء آراء المحكمين أخذت الباحثة في تطبيقه استطلاعياً، وذلك بهدف:

- حساب الزمن المناسب لأداء الاختبار .

- حساب معامل السهولة والصعوبة.

-ضبط الاختبار إحصائياً(صدق الاختبار وثباته).

-التأكد من مدى مناسبة الأسئلة، وضوحها.

تقدير الدرجة وطريقة التصحيح:

قامت الباحثة بتقدير درجة واحدة لكل مفردة يجيب عنها التلميذ إجابة صحيحة ، وتقدير (صفر) للإجابة الختأ كاملاً أو المتروكة ، وتكون الدرجة الكلية للاختبار وهي (٣٦) درجة.

تحديد زمن الاختبار

لحساب زمن الاختبار قام الباحثة بحساب متوسط الأزمنة التي استغرقها للطلاب ، فوجد أن متوسط الزمن = ٥٠ دقيقة .

٤- حساب الثبات والصدق والتمييز:

ثبات الاختبار

ثبات الاختبار يعني أن يحصل المعلمون على الدرجة ذاتها، إذا أعيد تطبيق الاختبار، أو تصحيحه من

قبل شخص آخر .

تم استخدام معامل ألفا كرونباخ لحساب الثبات عن طريق حساب تباين الأسئلة وتباين الدرجة الكلية ويعطي

بالعلاقة الرياضية :

$$\alpha = \frac{k}{k-1} \left[1 - \frac{\sum s_i^2}{s_i^2} \right]$$

حيث يرمز :

(k) عدد أسئلة الاختبار

($\sum s_i^2$) تباين درجات كل سؤالاً من أسئلة الاختبار

(s_i^2) التباين الكلي لمجموع أسئلة الاختبار

جدول (٢): حساب ثبات الاختبار باستخدام معامل ألفا α

الأداة	عدد الأسئلة	مجتباين الأسئلة	تباين الدرجة الكلية	معامل الثبات
التحصيل	٣٦	١١.١١	٥٥.٢٢	٠.٨١

يتضح من الجدول أعلاه أن ثبات الاختبار (٠.٨١) وهذا معناه أن الاختبار يتمتع بدرجة مناسبة من الثبات تصلح لقياس المهارات الفنية لدى طلاب الفرقة الثانية شعبة التربية الفنية بكلية التربية النوعية .

صدق الاختبار

يقصد بصدق الاختبار: أن يقيس الاختبار الوظيفة التي وضع من أجلها، واعتمد البحث على نوعين من الصدق.

أ- الصدق الظاهري:

تم التأكد من صدق الاختبار الظاهري من خلال عرضه على المحكمين - وقد سبق بيان ذلك - حيث عرض على مجموعة من المحكمين؛ وذلك للاستفادة من آرائهم وتوجيهاتهم.

ب- الصدق الذاتي:

تم حساب صدق الاختبار باستخدام طريقة الصدق الذاتي .

الصدق الذاتي = الجذر التربيعي لمعامل ثبات الاختبار = ٠.٩٠

معامل السهولة والصعوبة والتمييز لأسئلة الاختبار

بعد إجراء التجربة الاستطلاعية جمعت الباحثة أوراق الإجابة ورصدت الدرجات ثم قام بحساب نسب الإجابات الصحيحة لكل سؤال من أسئلة الاختبار لتحديد معامل سهولتها وصعوبتها ومدى تباينها؛ لما لهذه من أهمية إحصائية في اختبار مفردات الاختبار وذلك لأن أقل الأسئلة تمييزاً للفروق الفردية القائمة بين مستويات النشاط الذي يقيسه الاختبار هي الأسئلة السهلة والأسئلة الصعبة، وأكبر هذه الأسئلة تمييزاً لتلك الفروق هي تلك التي تصل في سهولتها إلى النصف أي ٠,٥٠، أو تقترب من هذه القيمة.

ولاستخراج معاملات سهولة كل سؤال استخدمت المعادلة الآتية:

نسبة الإجابات الصحيحة (معامل السهولة) = $\frac{ص}{ص+خ}$

حيث ص = عدد من أجابوا إجابة صحيحة عن كل سؤال.

خ = عدد من أجابوا إجابة خطأ عنه.

كما حسبت معاملات الصعوبة بالمعادلة:

معامل الصعوبة = ١ - معامل السهولة.

- وتم حساب معامل التمييز لكل مفردة من مفردات الاختبار، وذلك عن طريق ما يلي:
- ١- تطبيق الاختبار على عينة التجربة الاستطلاعية، وتصحيحه، وإيجاد الدرجة الكلية التي حصل عليها كل تلميذ في الاختبار.
 - ٢- ترتيب الدرجات الكلية من الأعلى إلى الأدنى للمجموعة ككل.
 - ٣- تقسيم الدرجة الكلية إلى قسمين (قسم الدرجات العليا)، و(قسم الدرجات الدنيا)
 - ٤- إيجاد عدد الطلاب الذين أجابوا عن كل مفردات الاختبار في كل من المجموعتين: العليا والدنيا.
 - ٥- لإيجاد معامل تمييز السؤال نطرح نسبة عدد أفراد المجموعة الدنيا الذين أجابوا عن السؤال إجابة صحيحة من نسبة عدد أفراد المجموعة العليا الذين أجابوا عن السؤال إجابة صحيحة، وتتراوح قيمة معامل التمييز فيما بين ٠,٤٠ فأكثر ويكون قويًا، ٠,٢ فأقل يكون معامل التمييز ضعيفًا.
- والجدول التالي يوضح معاملات السهولة والصعوبة لمفردات الاختبار:

جدول (٣) : معامل السهولة والصعوبة والتمييز لأسئلة الاختبار

معامل التمييز	معامل الصعوبة	معامل السهولة	رقم السؤال	معامل التمييز	معامل الصعوبة	معامل السهولة	رقم السؤال
٠,٦٠	٠,٦٠	٠,٤٠	١٩	٠,٥٠	٠,٧٠	٠,٣٠	١
٠,٤٠	٠,٥٥	٠,٤٥	٢٠	٠,٥٠	٠,٦٧	٠,٣٣	٢
٠,٥٠	٠,٦٧	٠,٣٣	21	٠,٦٠	٠,٦٠	٠,٤٠	٣
٠,٥٠	٠,٥٠	٠,٥٠	22	٠,٦٥	٠,٣٥	٠,٦٥	٤
٠,٥٥	٠,٥٥	٠,٥٥	23	٠,٥٥	٠,٥٥	٠,٤٥	٥
٠,٦٠	٠,٥٧	٠,٤٣	24	٠,٧٠	٠,٧٠	٠,٣٠	٦
٠,٦٠	٠,٤٠	٠,٦٠	25	٠,٦٠	٠,٦٠	٠,٤٠	٧
٠,٤٠	٠,٤٠	٠,٦٠	26	٠,٤٠	٠,٦٧	٠,٣٣	٨
٠,٥٠	٠,٥٠	٠,٥٠	29	٠,٥٠	٠,٦٥	٠,٣٥	٩
٠,٤٠	٠,٦٧	٠,٣٣	28	٠,٦٠	٠,٦٠	٠,٤٠	١٠
٠,٥٠	٠,٥٠	٠,٥٠	29	٠,٦٥	٠,٣٥	٠,٦٥	١١
٠,٥٥	٠,٤٥	٠,٥٥	30	٠,٥٥	٠,٥٥	٠,٤٥	١٢
٠,٦٠	٠,٦٠	٠,٤٠	31	٠,٥٠	٠,٦٠	٠,٤٠	١٣
٠,٤٠	٠,٥٥	٠,٤٥	32	٠,٥٠	٠,٦٧	٠,٣٣	١٤
٠,٥٠	٠,٦٧	٠,٣٣	33	٠,٦٠	٠,٦٠	٠,٤٠	١٥
٠,٥٠	٠,٥٠	٠,٥٠	34	٠,٦٥	٠,٣٥	٠,٦٥	١٦
٠,٥٥	٠,٥٥	٠,٥٥	35	٠,٥٥	٠,٥٥	٠,٤٥	١٧
٠,٦٠	٠,٥٧	٠,٤٣	36	٠,٧٠	٠,٧٠	٠,٣٠	١٨

وفي ضوء النتائج التي أسفرت عنها عمليات حساب معاملات الصدق، والثبات، والتمييز، وحساب زمن الاختبار؛ أصبح الاختبار في صورته النهائية جاهزاً للاستخدام، والتطبيق الفعلي لقياس المهارات الفنية لدي طلاب الفرقة الثانية شعبة التربية الفنية بكلية التربية النوعية المناسبة لهم؛ تمهيداً لبناء البرنامج.

الأداة الثانية : بطاقة الملاحظة

أ- الهدف من بطاقة الملاحظة :

تهدف بطاقة الملاحظة إلى قياس الجانب الأدائي لدي طلاب الفرقة الثانية شعبة التربية الفنية بكلية التربية النوعية.

ب- عرض البطاقة الملاحظة على الخبراء والمختصين (ضبط البطاقة الملاحظة):

بعد وضع البطاقة في صورته المبدئية تم عرضه على مجموعة من المحكمين المختصين ؛ بهدف الإفادة من آرائهم في الوصول بالبطاقة إلى صورته النهائية، وتحديد مدى صلاحيته لتحقيق الهدف الذي وضع من أجله، وتضمنت الصورة المبدئية عرضاً للهدف من القيم المراد قياسها ، ومعيار الأداء .

ب- عرض بطاقة الملاحظة على السادة المحكمين :

تم عرض بطاقة الملاحظة على مجموعة من السادة المحكمين من اساتذة المناهج لإبداء الرأي في بطاقة الملاحظة .

وقدمت الباحثة بطاقة الملاحظة مسبقة بتعليمات توضح لهم ماهية واستخدام البطاقة، وطبيعة العينة، وكانت البطاقة في صورتها الأولية عند عرضها على المحكمين تحتوي على (٢٤) مهارة قبل التحكيم. على أن يقوم كل محكم بتوضيح رأيه في استمارة استطلاع الرأي المرفق مع البطاقة. وقد أجرت الباحثة بعض التعديلات على الاختبار في ضوء ملاحظات ومقترحات المحكمين حول الأسئلة المختلفة مع قبول الالمهارات الفنية التي اتفق عليها (٨) محكمين من مجموع (١٠) محكمين يمثل نسبة اتفاق (٨٠٪).

وبعد إجراء التعديلات المطلوبة وفقاً لآراء المحكمين أصبحت البطاقة تتكون من (٦) مهارات رئيسية (تم تعديل العبارات وفقاً لآراء السادة المحكمين ، ولم تحذف أي عبارة)، وبالتالي تم التوصل إلى الصورة النهائية للبطاقة الملاحظة . حيث أنها أصبحت صالحة للتطبيق على عينة البحث الاستطلاعية^(١).

وفي ضوء توجيهات وملاحظات السادة المحكمين تم تعديل صياغة بعض الأسئلة قبل إجراء التجربة .

جدول (٤) : بطاقة الملاحظة في اشغال الجلود (المشغولة الفنية)

ملاحظات	أولاً: التصميم الابتكاري										جوانب الملاحظة في المهارات الفرعية (المفردات)	المهارات الرئيسية	م
	الدقة					السرعة							
	دقيق جداً	دقيق	متوسط	غير دقيق نسبياً	غير دقيق	سريع جداً	سريع	متوسط	بطيء نسبياً	بطيء			
	٥	٤	٣	٢	١	٥	٤	٣	٢	١			

١- ملحق (٢) الصورة النهائية لبطاقة الملاحظة.

										يرسم التصميم على الورق بالحجم المناسب محملا بقيم جمالية		
										- يطبع التصميم المراد حرقها على الجلد	مهارة الحرق	١
										- يستخدم اداة الحرق بالطريقة الصحيحة (زاوية ٥٥ درجة).		
										يحصل على درجة اللون المناسبة باستخدام مكواه الحرق		
										يقسم الجزء المراد نسجة الى خطوط طولية بالسلك المطلوب بالقلم	مهارة النسيج	٢
										تشريط الخطوط الطولية بالسلاح الحاد (السداء)		
										تقطع شرائح جلد اخرى من نفس لون الجلد او بلون اخر حسب التصميم لعمل الخطوط العرضية (اللحمة)		
										ينسج شرائح الجلد بالعرض مع الشرائح الطولية حسب التركيب النسجي المستخدم	مهارة الاضافة	٣
										يقص الجزء المراد اضافته (جلد ملون -رقائق نحاس....الخ)		
										يثبت القطع المراد اضافتها فى المكان المحدد بطريقه جيده	مهارة الحذف	٤
										يمسك السلاح الحاد بزواية ٥٥ درجة		
										يبدأ بتفريغ الجزء المراد تفريغاً نظافة التفريغ واطافة جلد اخر او خامة اخرى تتوافق مع الجلد	مهارة التطريز	٥
										يحدد الخامة التى سيطرز بها (جلود -خيوط)		
										يحدد الغرزة التى سيطرز بها		
										يلصم الابرة وتمسك بالشكل الصحيح		
										يثبتت بداية ونهاية الغرزة		

											يُنقَب بإداه الثقب في الاماكن المراد تطريزها		
											يلتزم بالاماكن المثقبة تبعاً لنوع الغرزة		
											- يطابق المشغولة للتصميم المعد	إخراج وتشطيب المشغولة النسجية	٦
											- يراعى الدقة وإتقان العمل في خطوات إنتاج المشغولة.		
											- يراعى النظافة في تشطيب المشغولة.		
											- يستخدم خامات ملائمة للمشغولة وتوظيفها بشكل جيد .		
											- يستخدم المعالجات الفنية والتقنيات في إخراج المشغولة .		

تقويم بطاقة الملاحظة

تم استخدام نظام الدرجات النقطية (١-٢-٣-٤-٥) للسرعة ، (١-٢-٣-٤-٥) للدقة ، وتكون (١٠) درجات لكل مهارة ، وتتلخص النهاية العظمي لمهارات بطاقة الملاحظة في الجدول التالي:
جدول (٥) تقويم مهارات بطاقة الملاحظة للمهارات الفنية

المهارات	عدد المهارات	درجة المهارة	النهاية العظمي
الحرق	٤	١٠	٤٠
النسيج	٤	١٠	٤٠
الإضافة	٢	١٠	٢٠
الحذف	٣	١٠	٣٠
التطريز	٦	١٠	٦٠
الإخراج	٥	١٠	٥٠
ككل	٢٤	١٠	٢٤٠

ثبات بطاقة الملاحظة

تم استخدام معامل ألفا كرونباخ لحساب الثبات عن طريق حساب تباين المهارات وتباين الدرجة الكلية ويعطي بالعلاقة الرياضية :

$$\alpha = \frac{k}{k-1} \left[1 - \frac{\sum s_i^2}{s^2} \right]$$

حيث يرمز :

(k) عدد عبارات البطاقة

($\sum s_i^2$) تباين درجات كل عبارة من عبارات البطاقة

(s_i^2) التباين الكلي لمجموع عبارات البطاقة

جدول (٦): حساب ثبات بطاقة الملاحظة باستخدام معامل ألفا α

المهارات	عدد المهارات	مجد تباين المهارات	تباين الدرجة الكلية	معامل الثبات
الحرق	٤	٢.٧٧	١٠.٣١	٠.٨٦
النسيج	٤	٢.٣٣	١٤.٤٢	٠.٨٥
الإضافة	٢	٢.٢٢	١٣.١٣	٠.٨١
الحذف	٣	٢.٥٥	١٠.٣١	٠.٨٠
التطريز	٦	٥.٢١	٢٥.٢٠	٠.٨١
الاخراج	٥	٤.٤٥	١٩.٦١	٠.٨٠
ككل	٢٤	١٧.١١	٧٧.١٤	٠.٨٤

يتضح من الجدول أعلاه أن ثبات بطاقة الملاحظة (٠.٨٤) وهذا معناه أن البطاقة تتمتع بدرجة مناسبة من الثبات تصلح لقياس المهارات الفنية

صدق بطاقة الملاحظة

يقصد بصدق البطاقة: أن تقيس البطاقة الوظيفة التي وضع من أجلها، واعتمد البحث على نوعين من الصدق.

أ- الصدق الظاهري:

تم التأكد من صدق الاختبار الظاهري من خلال عرضه على المحكمين - وقد سبق بيان ذلك - حيث عرض على مجموعة من المحكمين؛ وذلك للاستفادة من آرائهم وتوجيهاتهم.

ب- الاتساق الداخلي:

تم حساب صدق بطاقة الملاحظة باستخدام طريقة الاتساق الداخلي عن طريق حساب معامل الارتباط من الدرجات الخام (بيرسون) بين أبعاد البطاقة وبعضها والدرجة الكلية.

جدول (٧): معامل الارتباط بين أبعاد البطاقة وبعضها والدرجة الكلية

م	المهارات	الدرجة الكلية	١	٢	٣	٤	٥	٦
١	الحرق	*٠.٧٧	-					

٢	النسيج	*٠.٧٥	*٠.٧١	-			
٣	الإضافة	*٠.٨٢	*٠.٦٨	*٠.٦٨	-		
٤	الحذف	*٠.٨١	*٠.٦٥	*٠.٧٢	*٠.٧٧	-	
٥	التطريز	*٠.٨٥	*٠.٦١	*٠.٧٦	*٠.٦٦	*٠.٧٧	-
٦	الايخارج	*٠.٧٤	*٠.٧٤	*٠.٨٢	*٠.٨٤	*٠.٧٤	*٠.٧١

(* دالة عند مستوي (٠,٠٥) ، قيمة (ر) الجدولية = ٠.٣٣٣ عند درجة الحرية (٢٩).

ثالثاً : بطاقة تقييم المشغولات الفنية

الهدف من بطاقة التقييم :

تهدف بطاقة تقييم المشغولات الفنية إلي تقييم المنتج النهائي للمشغولات الجلدية لطلاب الفرقة الثانية شعبة التربية الفنية بكلية التربية النوعية.

عرض بطاقة التقييم على السادة المحكمين :

تم عرض بطاقة تقييم المشغولات الجلدية على مجموعة من السادة المحكمين من اساتذة المناهج لإبداء الرأي في هذه البطاقة .

وتم تقديم بطاقة تقييم التقييم مسبوقة بتعليمات توضح لهم ماهية واستخدام البطاقة، وطبيعة العينة، وكانت بطاقة تقييم المشغولات في صورتها الأولية عند عرضها على المحكمين تحتوي على (١٧) مهارة قبل التحكيم. على أن يقوم كل محكم بتوضيح رأيه في استمارة استطلاع الرأي المرفق مع بطاقة التقييم. وقد أجرت الباحثة بعض التعديلات على بطاقة التقييم في ضوء ملاحظات ومقترحات المحكمين حول المهارات المختلفة مع قبول الأداء الذي اتفق عليها (٨) محكمين من مجموع (١٠) محكمين يمثل نسبة اتفاق (٨٠٪).

وبعد إجراء التعديلات المطلوبة وفقاً لآراء المحكمين أصبحت بطاقة التقييم تتكون من (١٧) مهارة رئيسية (تم تعديل العبارات وفقاً لآراء السادة المحكمين ، ولم تحذف أي عبارة)، وبالتالي تم التوصل إلى الصورة النهائية لاستمارة تقييم المنتج . حيث أنها أصبحت صالحة للتطبيق على عينة البحث الاستطلاعية^(١).

وفي ضوء توجيهات وملاحظات السادة المحكمين تم تعديل صياغة بعض المهارات قبل إجراء التجربة

جدول (٨): بطاقة تقييم المشغولة الفنية نتاج التجربة البحثية

ملحق (٢) الصورة النهائية لبطاقة تقييم المشغولات الفنية.

محاور التقييم	بنود استمارة التقييم	تحقيق بنود بطاقة التقييم في المشغولات الفنية				
		١	٢	٣	٤	٥
تصميم المشغولة وقيم الجمالية للمشغولة	١- الوصول الى صياغات تصميمية فنية مستحدثة لمشغولاتهم					
	٢- استلهم المشغولة من تصميمات محمل بقيم جمالية					
	٣- الوحدة الفنية بين عناصر المشغولة					
	٤- يوجد قيم لونية ناتجة من التنوع في استخدام الخامات المختلفة					
	٥- يوجد قيم لونية ناتجة من التنوع في استخدام الالوان المختلفة					
	٦- الإيقاع والتناغم. في تصميم المشغولة					
	٧- يوجد في تصميم المشغولة النسبة والتناسب بين الشكل والأرضية.					
	٨- الإتزان بين عناصر تصميم المشغولة					
	٩- توجد القيم الملمسية واللونية.					
	١٠- توجد علاقات فنية جمالية بين شكل المشغولة وزخارفها وهدفها الوظيفي					
تنفيذ المشغولات الجذبية والجوانب التشكيلية والمهارية والوظيفية	١- ملائمة الخامات المختلفة المستخدمة في التنفيذ لإظهار جماليات المشغولة.					
	٢- استفاد من التقنيات المختلفة للجلد في توزيع الكتلة والفراغ في المشغولة .					
	٣- حقق الانسجام والتآلف بين التقنيات المستخدمة.					
	٤- إثراء القيم الملمسية المتنوعة باستخدام التقنيات المختلفة.					
	٥- حقق الدقة والاتقان في تنفيذ المشغولة.					

					٦- تجميع اجزاء المشغولة بدقة وجودة التشطيب في اخراج المشغولة
					٧- حقق للديكور الراقى للمكان شكل جمالى

جدول (٩): تقويم بطاق تقييم المنتج

المهارات	ارقام العبارات	عدد العبارات	الدرجة الكلية	النسبة المئوية
تصميم المشغولة والقيم الجمالية لها	١٠-١	١٠	٥٠	%٥٨,٨
تنفيذ المشغولات الجلدية والجوانب التشكيلية والمهارية والوظيفية	١٧-١١	٧	٣٥	%٤١,٢
المجموع		١٩	٨٥	%١٠٠

ثبات بطاقة تقييم المشغولات الفنية

تم استخدام معادلة (جتمان) للتجزئة النصفية ، عن طريق حساب تباين العبارات الفردية والزوجية ، وتباين الدرجة الكلية

جدول (١٠): حساب ثبات بطاقة تقييم المشغولات باستخدام معامل ألفا

الأداة	تباين المهارات الزوجية	تباين المهارات الزوجية	تباين الدرجة الكلية	معامل الثبات
تقييم المشغولات	٤.٨١	٣.٩٢	١٦.٤٥	٠.٩٣

يتضح من الجدول أعلاه أن ثبات الاختبار (٠.٩٣) وهذا معناه أن استمارة تقييم المنتج تتمتع بدرجة مناسبة من الثبات تصلح لقياس المهارات الفنية .

صدق بطاقة تقييم المشغولات الفنية

يقصد بصدق استمارة تقييم المنتج: أن يقيس الاختبار الوظيفة التي وضع من أجلها، واعتمدت البحث على نوعين من الصدق.

أ- الصدق الظاهري:

تم التأكد من صدق المقياس الظاهري من خلال عرضه على المحكمين- وقد سبق بيان ذلك- حيث عرض على مجموعة من المحكمين؛ وذلك للاستفادة من آرائهم وتوجيهاتهم.

ب-الاتساق الداخلي:

تم حساب صدق بطاقة التقييم باستخدام طريقة الاتساق الداخلي عن طريق حساب معامل الارتباط من الدرجات الخام (بيرسون) بين أبعاد بطاقة التقييم وبعضها والدرجة الكلية.

جدول (١١) : معامل الارتباط بين أبعاد بطاقة التقييم وبعضها والدرجة الكلية

م	الأبعاد	الدرجة الكلية	١	٢
١	تصميم المشغولة والقيم الجمالية لها	*٠.٨١	-	
٢	تنفيذ المشغولات الجلدية والجوانب التشكيلية والمهارية والوظيفية	*٠.٧٦	*٠.٧٥	-

(* دالة عند مستوي (٠,٠٥) ، قيمة (ر) الجدولية = ٠.٣٣٣ عند درجة الحرية (٢٩).

الأداة الرابعة: مقياس مهارات ما وراء المعرفة (اعداد: د.حسني النجار)

أ- الهدف من المقياس :

بهدف المقياس إلي قياس مهارات ما وراء المعرفة لدي طلاب الفرقة الثانية شعبة التربية الفنية بكلية التربية النوعية.

نظام التصحيح وتقدير الدرجات:

قام معد الاختبار بعمل بتقدير (٤-٣-٢-١) ، وتكون الدرجة الكلية للمقياس وهي (٣١٢) درجة.

جدول (١٢): تقويم مقياس مهارات ما وراء المعرفة

الأبعاد	عدد العبارات	الدرجة الكلية	النسبة المئوية
المعرفة التقريرية	٨	٣٢	%١٠,٢
المعرفة الاجرائية	٨	٣٢	%١٠,٢
المعرفة الشرطية	٨	٣٢	%١٠,٢
الوعي	١٠	٤٠	%١٢,٨
الاستراتيجية المعرفية	١٢	٤٨	%١٥,٣
التخطيط	١٤	٥٦	%١٨,٠
المراقبة الذاتية	١٢	٤٨	%١٥,٣
التقويم الذاتي	١٤	٥٦	%١٨,٠
المجموع	٧٨	٣١٢	%١٠٠

٢- حساب الثبات والصدق :

ثبات المقياس

تم استخدام معامل ألفا كرونباخ لحساب الثبات عن طريق حساب تباين الأسئلة وتباين الدرجة الكلية ويعطي بالعلاقة الرياضية :

$$\alpha = \frac{k}{k-1} \left[1 - \frac{\sum s_i^2}{s_i^2} \right]$$

حيث يرمز:

(k) عدد عبارات المقياس

($\sum s_i^2$) تباين درجات كل عبارة من عبارات المقياس

(s_i^2) التباين الكلي لمجموع عبارات المقياس

جدول (١٣): حساب ثبات المقياس باستخدام معامل ألفا

الأبعاد	عدد العبارات	مجد تباين العبارات	تباين الدرجة الكلية	معامل الثبات
المعرفة التقديرية	٨	٢.٧١	١٢.٨١	٠.٨١
المعرفة الإجرائية	٨	٢.٢٢	١٥.٥١	٠.٨٣
المعرفة الشرطية	٨	٢.٩٥	٩.٢٢	٠.٨٢
الوعي	١٠	٣.٦٦	١٥.٠٠	٠.٨٥
الاستراتيجية المعرفية	١٢	٣.٥٥	١٠.١٠	٠.٨١
التخطيط	١٤	٤.١١	٥٠.٢٥	٠.٨٦
المراقبة الذاتية	١٢	٣.٩١	٥٠.٢٥	٠.٨٦
التقويم الذاتي	١٤	٥.١٥	٥٠.٢٥	٠.٨٦
المجموع	٧٨	١١.٨٥	٥٥.٢٥	٠.٨١

يتضح من الجدول أعلاه أن ثبات الاختبار (٠.٨١) وهذا معناه أن الاختبار يتمتع بدرجة مناسبة من الثبات تصلح لقياس مهارات ما وراء المعرفة لطلاب الفرقة الثانية شعبة التربية الفنية بكلية التربية النوعية

صدق المقياس

يقصد بصدق الاختبار: أن يقيس الاختبار الوظيفة التي وضع من أجلها، واعتمدت البحث على نوعين من الصدق.

أ- الصدق الظاهري:

تم التأكد من صدق المقياس الظاهري من خلال عرضه على المحكمين - وقد سبق بيان ذلك - حيث عرض على مجموعة من المحكمين؛ وذلك للاستفادة من آرائهم وتوجيهاتهم.

ب-الاتساق الداخلي:

تم حساب صدق المقياس باستخدام طريقة الاتساق الداخلي عن طريق حساب معامل الارتباط من الدرجات الخام (بيرسون) بين أبعاد المقياس وبعضها والدرجة الكلية.

جدول (١٤) : معامل الارتباط بين أبعاد المقياس وبعضها والدرجة الكلية

م	الأبعاد	الدرجة الكلية	١	٢	٣	٤	٥	٦	٧	٨
١	المعرفة التقريرية	*٠.٨٣	-							
٢	المعرفة الاجرائية	*٠.٧٧	*٠.٧١	-						
٣	المعرفة الشرطية	*٠.٨٥	*٠.٦٦	*٠.٦٢	-					
٤	الوعي	*٠.٧٥	*٠.٦٩	*٠.٧٤	*٠.٧٧	-				
٥	الاستراتيجية المعرفية	*٠.٨٥	*٠.٧٤	*٠.٨٣	*٠.٦٥	*٠.٨١	-			
٦	التخطيط	*٠.٨٢	*٠.٨٤	*٠.٨١	*٠.٦٤	*٠.٦٨	*٠.٦٧	-		
٧	المراقبة الذاتية	*٠.٨١	*٠.٧٤	*٠.٨٣	*٠.٦٥	*٠.٨٢	*٠.٧٧	*٠.٨١	-	
٨	التقويم الذاتي	*٠.٨٢	*٠.٧٤	*٠.٧٧	*٠.٦٥	*٠.٦٥	*٠.٧١	*٠.٧٤	*٠.٧٧	-

(* دالة عند مستوي (٠,٠٥) ، قيمة (ر) الجدولية = ٠.٣٣٣ عند درجة الحرية (٢٩).

التطبيق القبلي لأدوات البحث:

بعد صياغة مفردات الاختبار التحصيلي وبطاقة الملاحظة ومقياس مهارات ما وراء المعرفة ، وضع التعليمات في الصورة النهائية، قامت الباحثة بتطبيق الاختبار التحصيلي وبطاقة الملاحظة ومقياس ما وراء المعرفة تطبيقاً قبلياً على عينة من طلاب الفرقة الثانية شعبة التربية الفنية بكلية التربية النوعية ، وتكونت عينة تجربة البحث من (٣٠) طالباً، بتاريخ : ٧ / ١١ / ٢٠٢٠.

نتائج البحث ، مناقشة النتائج وتفسيرها

وتم ذلك باستخدام الأساليب الإحصائية التالية :

- اختبار (ت) t-test لدلالة الفرق بين المتوسطات المرتبطة.

- حجم التأثير (η^2).

- الكسب المعدل لبلاك .

التحقق من فروض البحث

للإجابة عن أسئلة البحث تم صياغة الفروض الآتية:

أولاً : التحقق من الفرض الأول وينص علي: يوجد فرق ذو دلالة احصائية عند مستوي الدلالة $(0,05 \geq \alpha)$ بين متوسطي درجات القياسين القبلي والبعدي لطلاب مجموعة البحث التجريبية في الاختبار التحصيلي للجانب المعرفي للمهارات الفنية لصالح القياس البعدي. وللتحقق من صحة هذا الفرض ، فقد تم استخدام اختبار (ت) t-test لدلالة الفرق بين العينات المرتبطة، وذلك لبحث دلالة الفرق بين متوسطي درجات القياسين القبلي لمجموعة البحث التجريبية في اختبار التحصيل المعرفي.

وتتلخص نتائج هذه المعالجة الإحصائية في الجدول التالي:

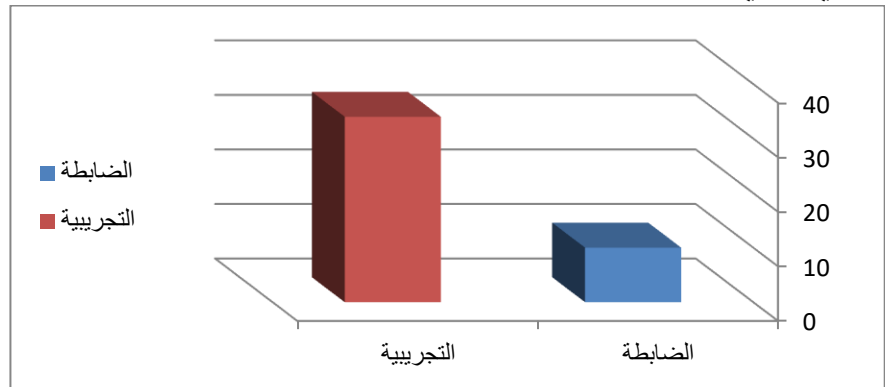
جدول(١٥):

دلالة الفرق بين متوسطي درجات القياسين القبلي والبعدي لمجموعة البحث التجريبية في اختبار التحصيل

الأداة	الدرجة	المتوسط القبلي	المتوسط البعدي	الفرق	الانحراف المعياري للفرق	قيمة ت	درجة الحرية	η^2
التحصيل	٣٦	١٠,١٢	٣٤,٣٧	٢٤,٢٥	٥,٧٦	٢٢,٦٧٢	٢٩	٠,٩٥

يتضح من الجدول السابق أن قيمة (ت) دالة إحصائياً عند مستوي $(0.05 \geq)$ حيث إن قيمة (ت) المحسوبة بلغت (٢٢,٦٧٢) أكبر من قيمة (ت) الجدولية والتي قيمتها (٢.١٦) عند درجة حرية (٢٩) ومستوى دلالة (٠.٠٥).

ويمكن توضيح متوسطي درجات القياسين القبلي والبعدي لمجموعة البحث التجريبية في التحصيل في الشكل البياني التالي:



شكل (٣) : متوسطي درجات القياسين القبلي والبعدي للمجموعة التجريبية في مستويات التحصيل وبحساب حجم التأثير (η^2) وجد أنه (٠,٩٥) وهذا معناه أن (٩٥٪) من الأثر يرجع للمعالجة التجريبية (تأثير البرنامج) في تنمية التحصيل المعرفي .
وبذلك يتم قبول الفرض الأول من فروض البحث.
ثانياً : التحقق من الفرض الثاني ونصه :

يوجد فرق ذو دلالة احصائية عند مستوى الدلالة ($0,05 \geq \alpha$) بين متوسطي درجات القياسين القبلي والبعدي لطلاب مجموعة البحث التجريبية لبطاقة ملاحظة المهارات الفنية لصالح القياس البعدي. وللتحقق من صحة هذا الفرض ، فقد تم استخدام اختبار (ت) t-test لدلالة الفرق بين العينات المرتبطة، وذلك لبحث دلالة الفرق بين متوسطي درجات القياسين القبلي لمجموعة البحث التجريبية في بطاقة ملاحظة المهارات الفنية.

وتتلخص نتائج هذه المعالجة الإحصائية في الجدول التالي:

جدول(١٦):

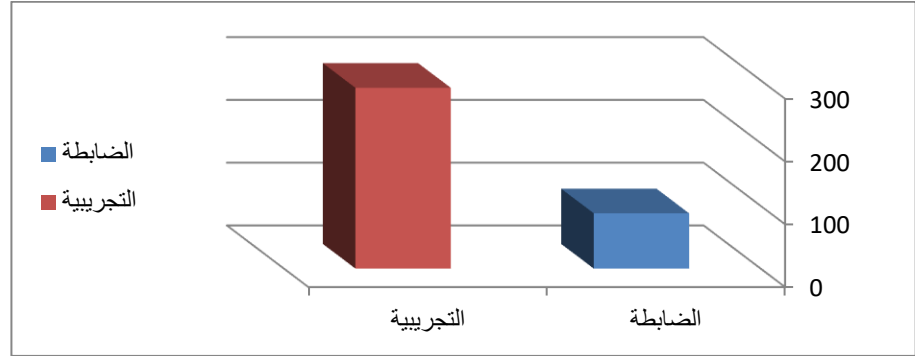
دلالة الفرق بين متوسطي درجات القياسين القبلي والبعدي للمجموعة التجريبية في بطاقة ملاحظة المهارات الفنية

الأداة	الدرجة	المتوسط القبلي	المتوسط البعدي	الفرق	الانحراف المعياري للفرق	قيمة ت	درجة الحرية	η^2
بطاقة الملاحظة	٢٤٠	٧٧,٦١	٢٢٥,٤٨	١٤٧,٨٧	١٩,١١	٤١,٦٧	٢٩	٠,٩٨

يتضح من الجدول السابق أن قيمة (ت) دالة إحصائياً عند مستوى ($0.05 \geq$) حيث إن قيمة (ت)

المحسوبة بلغت (٤١,٦٧) أكبر من قيمة (ت) الجدولية والتي قيمتها (٢.١٦) عند درجة حرية (٢٩) ومستوى دلالة (٠.٠١).

ويمكن توضيح متوسطات درجات القياسين القبلي والبعدي لمجموعة البحث التجريبية في المهارات الفنية في الشكل البياني التالي:



شكل (٤) : متوسطي درجات القياسين القبلي والبعدي للمجموعة التجريبية في المهارات الفنية وهذا معناه أن الأداء البعدي للمجموعة التجريبية أفضل من الأداء القبلي للمجموعة ذاتها في بطاقة الملاحظة

وبحساب حجم التأثير (η^2) وجد أنه (٠.٩٨) وهذا معناه أن (٩٨٪) من الأثر يرجع للمعالجة التجريبية (تأثير البرنامج القائم علي النظرية البنائية) في تنمية المهارات الفنية . وبذلك يتم قبول الفرض الثاني من فروض البحث.

ثالثاً: التحقق من الفرض الثالث ونصه :

يوجد فرق ذو دلالة احصائية عند مستوى الدلالة ($0,05 \geq \alpha$) بين متوسطي درجات القياسين القبلي والبعدي لطلاب مجموعة البحث التجريبية في مهارات ما وراء المعرفة لصالح القياس البعدي. وللتحقق من صحة هذا الفرض ، فقد تم استخدام اختبار (ت) t-test لدلالة الفرق بين العينات المرتبطة، وذلك لبحث دلالة الفرق بين متوسطي درجات القياسين القبلي لمجموعة البحث التجريبية في مهارات ما وراء المعرفة. وتتلخص نتائج هذه المعالجة الإحصائية في الجدول التالي:

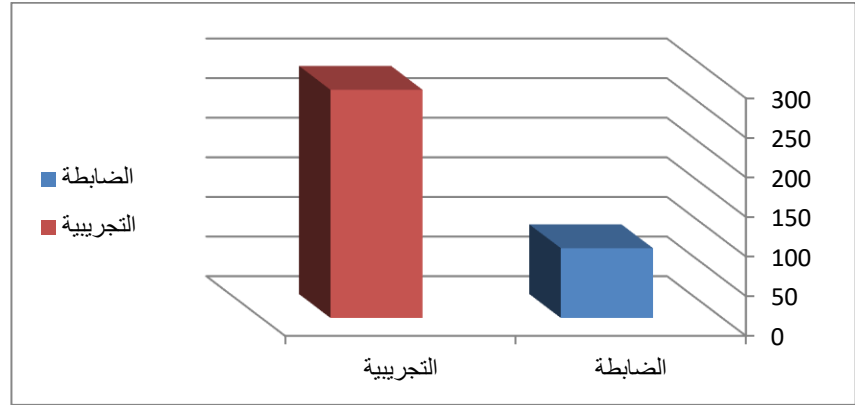
جدول(١٧):

دلالة الفرق بين متوسطي درجات القياسين القبلي والبعدي لمجموعة البحث التجريبية مهارات ما وراء المعرفة

المقياس	الدرجة	المتوسط القبلي	المتوسط البعدي	الفرق	الانحراف المعياري للفرق	قيمة ت	درجة الحرية	η^2
مهارات ما وراء المعرفة	٣١٢	٨٨,٣١	٢٨٨,٦٢	٢٠٠,٣١	٢٥,٣٣	٤٢,٥٢	٢٩	٠,٩٨

يتضح من الجدول السابق أن قيمة (ت) دالة إحصائياً عند مستوى (≥ 0.05) حيث إن قيم (ت) المحسوبة تراوحت بين (٤٢,٥٢) أكبر من قيمة (ت) الجدولية والتي قيمتها (٢٠,١٦) عند درجة حرية (٢٩) ومستوى دلالة (٠,٠٥).

ويمكن توضيح متوسطات درجات القياسين القبلي والبعدي لمجموعة البحث التجريبية في مهارات ما وراء المعرفة في الشكل البياني التالي:



شكل (٥) : متوسطي درجات القياسين القبلي والبعدي للمجموعة التجريبية في مهارات ما وراء المعرفة وهذا معناه أن الأداء البعدي للمجموعة التجريبية أفضل من الأداء البعدي للمجموعة ذاتها في مهارات ما وراء المعرفة.

وبحساب حجم التأثير (η^2) وجد أنه (٠,٩٨) وهذا معناه أن (٩٨٪) من الأثر يرجع للمعالجة التجريبية (تأثير البرنامج القائم علي النظرية البنائية) في تنمية مهارات ما وراء المعرفة. وبذلك يتم قبول الفرض الثالث من فروض البحث.

رابعاً : التحقق من الفرض الرابع ونصه:

يحقق البرنامج القائم علي النظرية البنائية فاعلية في تنمية التحصيل والمهارات الفنية ومهارات ما وراء المعرفة . للتحقق من هذا الفرض، فقد تم حساب دلالة "الكسب المعدل" لدرجات التلاميذ في تنمية الدرجة الكلية للتحصيل والمهارات الفنية ومهارات ما وراء المعرفة لمجموعة البحث التجريبية، تم استخدام " نسبة الكسب

المعدل لبلاك" MG Blake

$$1م - 2م$$

$$1م - 2م$$

نسبة الكسب المعدل = - + -

$$ع$$

$$1م - ع$$

حيث :

م ١ : المتوسط القبلي

م ٢ : المتوسط البعدي

ع : النهاية العظمي

ويمكن تلخيصها في الجدول التالي:

جدول (١٨) دلالة الكسب المعدل لدرجات مجموعة البحث التجريبية في أدوات البحث

الأدوات	المتوسط القبلي (م ١)	المتوسط البعدي (م ٢)	النهاية العظمي (ع)	الكسب المعدل (ل)	الدلالة الاحصائية
التحصيل	١٠,١٢	٣٤,٣٧	٣٦	١,٦١	دالة
بطاقة الملاحظة	٧٧,٦١	٢٢٥,٤٨	٢٤٠	١,٤٥	دالة
استمارة تقييم المنتج	٨١,٣٠	٣١١,٠١	٣٤٠	١,٥٢	دالة
مهارات ما وراء المعرفة	٨٨,٣١	٢٨٨,٦٢	٣١٢	١,٤٨	دالة

قيمة الكسب المعدل (ل) تكون دالة اذا بلغت قيمتها (١,٢٠)

ويتضح من نتائج الجدول السابق أن مدى نسب الكسب المعدل قد تراوحت بين (١,٤٥-١,٦١) وهو أكبر من الحد الأدنى لبلاك (١,٢٠) مما يؤكد على فاعلية البرنامج القائم على النظرية البنائية في تنمية التحصيل والمهارات الفنية ومهارات ما وراء المعرفة لدى الطلاب مجموعة البحث التجريبية . وبذلك يتم قبول الفرض الرابع من فروض البحث.

التحقق من الفرض الخامس وينص علي :

يوجد فرق دال إحصائياً عند مستوي (٠,٠٥) بين متوسطات تقييمات المحكمين لأعمال طلاب المجموعة التجريبية من المشغولات الجدية المنفذة وفقاً لنتائج بطاقة تقييم المنتج النهائي

وللتحقق من هذا الفرض تم حساب تحليل التباين لمتوسط تقييمات المحكمين لأعمال طلاب المجموعة التجريبية من المشغولات الجدية المنفذة وفقاً لنتائج بطاقة تقييم المنتج النهائي وجدول (١٩) يوضح ذلك:

جدول (١٩): تحليل التباين لمتوسط تقييمات المحكمين لأعمال طلاب المجموعة التجريبية المنفذة وفقا لنتائج بطاقة تقييم

المنتج النهائي

الدالة	قيمة "ف"	متوسط المربعات	درجة الحرية	مجموع المربعات	مصدر التباين
		215.989	14	3023.852	بين المجموعات
.000	70.900	3.046	255	776.833	داخل المجموعات
			269	3800.685	الكلية

تشير نتائج الجدول السابق إلي أن قيمة (ف) كانت (٧٠.٩٠) وهي قيمة دالة إحصائيا عند مستوي (٠.٠١) مما يدل علي وجود فروق بين تقييمات المحكمين لأعمال طلاب المجموعة التجريبية من المشغولات الفنية المنفذة وفقا لنتائج بطاقة تقييم المنتج النهائي، وتم حساب المتوسطات والانحرافات المعيارية ومعامل جودة المشغولات الفنية المنفذة وفقا لأراء المحكمين .

جدول (٢٠) يوضح المتوسطات والانحرافات المعيارية ومعامل الجودة لأعمال طلاب المجموعة التجريبية من المشغولات الفنية

المنفذة وفقا لنتائج بطاقة تقييم المنتج النهائي

المنفذة	المتوسط	الانحراف المعياري	معامل الجودة	ترتيب التصميمات
المشغولة ١	83.06	1.11	96.11	1
المشغولة ٢	81.33	2.03	92.67	4
المشغولة ٣	82.89	1.13	95.78	2
المشغولة ٤	83.06	1.11	96.11	1
المشغولة ٥	74.56	0.86	79.11	9
المشغولة ٦	72.06	1.70	74.11	10
المشغولة ٧	81.22	1.97	92.00	5
المشغولة ٨	82.75	1.13	95.78	2
المشغولة ٩	81.81	1.97	92.00	5
المشغولة ١٠	81.67	2.04	93.11	3
المشغولة ١١	80.92	1.75	91.22	6
المشغولة ١٢	80.12	1.75	91.22	6
المشغولة ١٣	75.65	1.29	80.89	8

1	96.11	1.11	83.06	المشغولة ١٤
7	86.56	3.46	78.28	المشغولة ١٥
5	92.00	1.97	81.00	المشغولة ١٦
2	95.78	1.13	82.89	المشغولة ١٧
5	92.00	1.97	81.76	المشغولة ١٨
3	93.11	2.04	81.56	المشغولة ١٩
6	91.22	1.75	80.61	المشغولة ٢٠
6	91.22	1.75	80.61	المشغولة ٢١
8	80.89	1.29	75.44	المشغولة ٢٢
5	92.00	1.97	81.87	المشغولة ٢٣
2	95.78	1.13	82.89	المشغولة ٢٤
5	92.00	1.97	81.67	المشغولة ٢٥
3	93.11	2.04	81.66	المشغولة ٢٦
6	91.22	1.75	80.61	المشغولة ٢٧
6	91.22	1.75	80.61	المشغولة ٢٨
8	80.89	1.29	75.44	المشغولة ٢٩
3	93.11	2.04	81.56	المشغولة ٣٠

فوجد أن أفضل المشغولات المنفذة في تحقيق جوانب التقييم (ككل)، وفقا لنتائج بطاقة تقييم المنتج النهائي المشغولة رقم (١، ٤، ١٤)، وأقل مشغولة منفذة في تحقيق جوانب التقييم (ككل) هي (٦) وفي ضوء ما سبق يمكن قبول الفرض الخامس من فروض البحث والذي ينص علي: انه يوجد فرق دال إحصائيا عند مستوي (≥ 0.05) بين متوسطات تقييمات المحكمين لأعمال طلاب المجموعة التجريبية من المشغولات المنفذة وفقا لنتائج بطاقة تقييم المنتج النهائي

جدول رقم (٢١) يوضح الملاحظات الفنية لنتائج البحث (تطبيقات البحث)

--	--



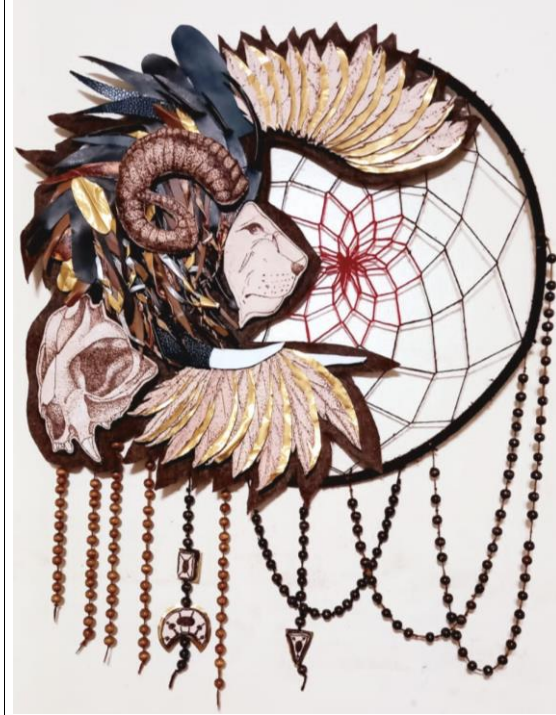
معلقة (٢)

اسم الطالب	ايه الله طارق مصباح
التصميم والتحليل الجمالي والتقنيات المستخدمة	دمج وجه المراه مع راس الحيوان (تكرار الجمجمة باحجام مختلفة وحذف اجزاء منها مما ادى الى الانسجام والترابط بين عناصر العمل ككل واضفى الوحدة والتوافق تقنية الحرق - التفريغ والاضافة - التطريز -
الخامات المستخدمة	جلد طبيعي حور - جلد صناعي ملون - رقائق نحاس - خيط بني للتطريز - خرز - خيوط



معلقة (١)

اسم الطالب	محمد هشام ثابت الأبعاد ٧٠×٥٠ شكل الخارجي لجلد الحيوان
التصميم والتحليل الجمالي والتقنيات المستخدمة	فرعوني .(الجسم البشرى يوم الحساب) وخطوط حرة لتحقيق النسبة والتناسب بين اجزاء المعلقة مما ادى الى تحقيق الوحدة الفنية للعمل ككل وتنوع التقنيات وتكرارها ادى الى انسجام العمل. تقنية الحرق - التفريغ والاضافة - التلوين بالورنيش والالوان
الخامات المستخدمة	- التشكيل بالحرارة (زراير بالتقييب) - جلد طبيعي حور - رقائق نحاس - خيوط بني - خرز - قماش شمواه للخلفية- فويل ازرق



معلقة (٤)

ندى محمد سليمان	اسم الطالب
راس حيوان (وريش) تميزت بالتنوع الملمسى ناتج من توزيع العناصر	التصميم والتحليل الجمالى
تقنية الحرق - التفريغ والاضافة - .	التقنيات المستخدمة
-التجسيم -التطريز. جلد طبيعى حور بيج -خرز- رقائى نحاس -جلد صناعى-طاره	الخامات المستخدمة



معلقة (٣)

رحمه حازم سعيد	اسم الطالب
دمج العناصر البنيت والاسد مع خلفية فان جوخ تميزت المعلقة بالاتزان فى استخدام التقنيات ساعد على ابراز التصميم وتكرار الدوائر باحجام مختلفة ادى الى تحقيق الايقاع وتنظيم مادة العمل الفنى لتترابط الاجزاء مع بعضها البعض ومع الكل	التصميم والتحليل الجمالى
تقنية الحرق - التفريغ والاضافة - . والتجسيم	التقنيات المستخدمة
- التشكيل بالحرارة - التلوين بالالوان .. جلد طبيعى حور بيج وملون - خيوط بنى- قماش بنى-رقائى نحاس	الخامات المستخدمة



معلقة (٦)

اسم الطالب	التصميم
اسماء محمد الدسوقي	دمج المراه مع الحيوان . التنوع فى فى التقنيات مع التجسيم ادى الى تماسك التكوين
التقنيات المستخدمة	تقنية الحرق - التفريغ والاضافة - التجسيم
الخامات المستخدمة	التطريز-النسيج-التلوين بالورنيش والالوان.. جلد طبيعى حور بيج وملون-خيوط بنى للتطريز - شرائط ستان - رقائى نحاس - ورنيش بنى للتلوين والوان



معلقة (٥)

اسم الطالب	التصميم
الاء ايمن احمدعبد الغنى	تصوير امرانه بان لها اجنحه والریش بأشكال واحجام متنوعة مع التجسيم (عناصر شكلية متنوعة)
التقنيات المستخدمة	تقنية الحرق - التفريغ والاضافة -التجسيم التطريز-التلوين بالورنيش .
الخامات المستخدمة	جلد طبيعى حور - رقائى نحاس -خيوط سيرما للتطريز - جوخ بنى



معلقة (٨)

اسم الطالب	جومانه
التصميم	وجه امراه وراس حيوان اضافة تأثيرات فى العنصر الواحد بانتظام يعطى حيوية
التقنيات المستخدمة	تقنية الحرق - التفريغ والاضافة - التجسيم.
الخامات المستخدمة	-التلوين بالورنيش.. جلد حور بيج-جلد صناعى-رقائق نحاس -خيوط-قطعه خشب



معلقة (٧)

اسم الطالب	ميسون عبد الحميد بسيونى
التصميم	عروسة البحر استخدام الخطوط المنحنية بكثرة
التقنيات المستخدمة	تقنية الحرق - التفريغ والاضافة -التجسيم التطريز-النسيج..
الخامات المستخدمة	جلد حور بنى - رقائق نحاس - خرز خشبى -خيوط سيرما - فايبر للتجسيم- شرائط جلد رفيعة



١٠

معلقة (٩)

معلقة (١٠)	
روان اسماعيل السيد	اسم الطالب
راس الانسان مع الطائر توافق التقنية مع التصميم والخامة	التصميم
تقنية الحرق - التفرغ والاضافة - التطريز	التقنيات المستخدمة
جلد طبيعي حور بيج وملون - خيوط - شرائط جلد رفيعة بني وبيج - ورنيش بني للتلوين - رقائق نحاس	الخامات المستخدمة

معلقة (٩)	
سلمى اشرف احمد جلال	اسم الطالب
الراس المجنحه و الايقاعات الخطية بسيطة وغير مركبة ومتنوعة	التصميم
تقنية الحرق - الاضافة - التطريز - النسيج - التلوين بالورنيش - التشكيل بالحرارة (زراير بالتقريب) ..	التقنيات المستخدمة
جلد طبيعي حور بيج وملون - شرائط ستان - رقائق نحاس - شرائط ستان - خيوط	الخامات المستخدمة



معلقة (١٢)

منار احمد محمد	اسم الطالب
وجه وزهور مجسمة توافق المظهر الشكلي مع المعنى والوظيفة	التصميم
تقنية الحرق - الاضافة - التجسيم - التطريز - التلوين بالورنيش.	التقنيات المستخدمة
جلد طبيعي حور بيج وملون - خيوط - ورنيش بنى للتلوين - خرز	الخامات المستخدمة



معلقة (١١)

مريم احمد نصر	اسم الطالب
وجه مراكبة التخطيطات متداخلة ومراكبة مثل تشكيلات هندسية نجية	التصميم
تقنية الحرق - التفريغ والاضافة - النسيج التطريز - التلوين بالورنيش.	التقنيات المستخدمة
جلد طبيعي حور - رقائق نحاس - خيوط سيرما - شرائط ستان رفيعة - ورنيش بنى للتلوين - جوخ للاخراج - خرز	الخامات المستخدمة



معلقة (١٤)

ياسمين رضا ابراهيم	اسم الطالب
اشخاص متداخلة (تناول الخامة بمنطق غير مالوف	التصميم
تقنية الحرق -النسيج-التفريغ -الاضافة.	التقنيات المستخدمة
جلد طبيعى حور بيج وملون- شرائط ستان - رقائق نحاس-جوخ	الخامات المستخدمة



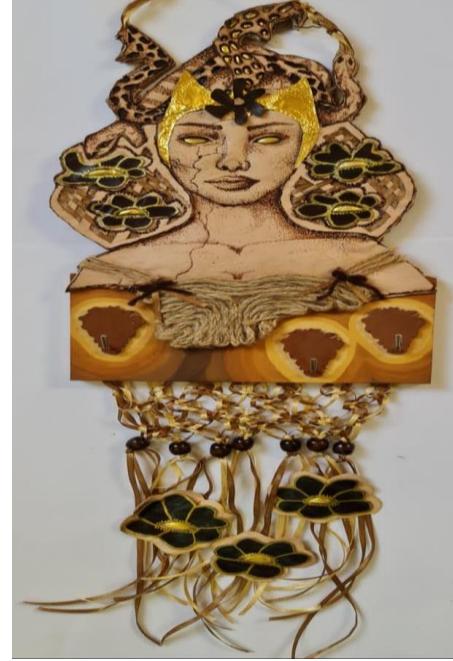
معلقة (١٣)

عبير محمد فرج	اسم الطالب
وجه مع اجنحة الجمال يجمع بين مبداءى الوحدة والتنوع فى نفس الوقت	التصميم
تقنية الحرق -النسيج-التلوين بالورنيش- اضافة الخرز التفريغ -التطريز- الاضافة..	التقنيات المستخدمة
جلد طبيعى حور (نصف حيوان) -عصيان شيش طاوك خشبية -خرز خشب بالحجم مختلفة ورنيش بني للتلوين .	الخامات المستخدمة



معلقة (١٦)

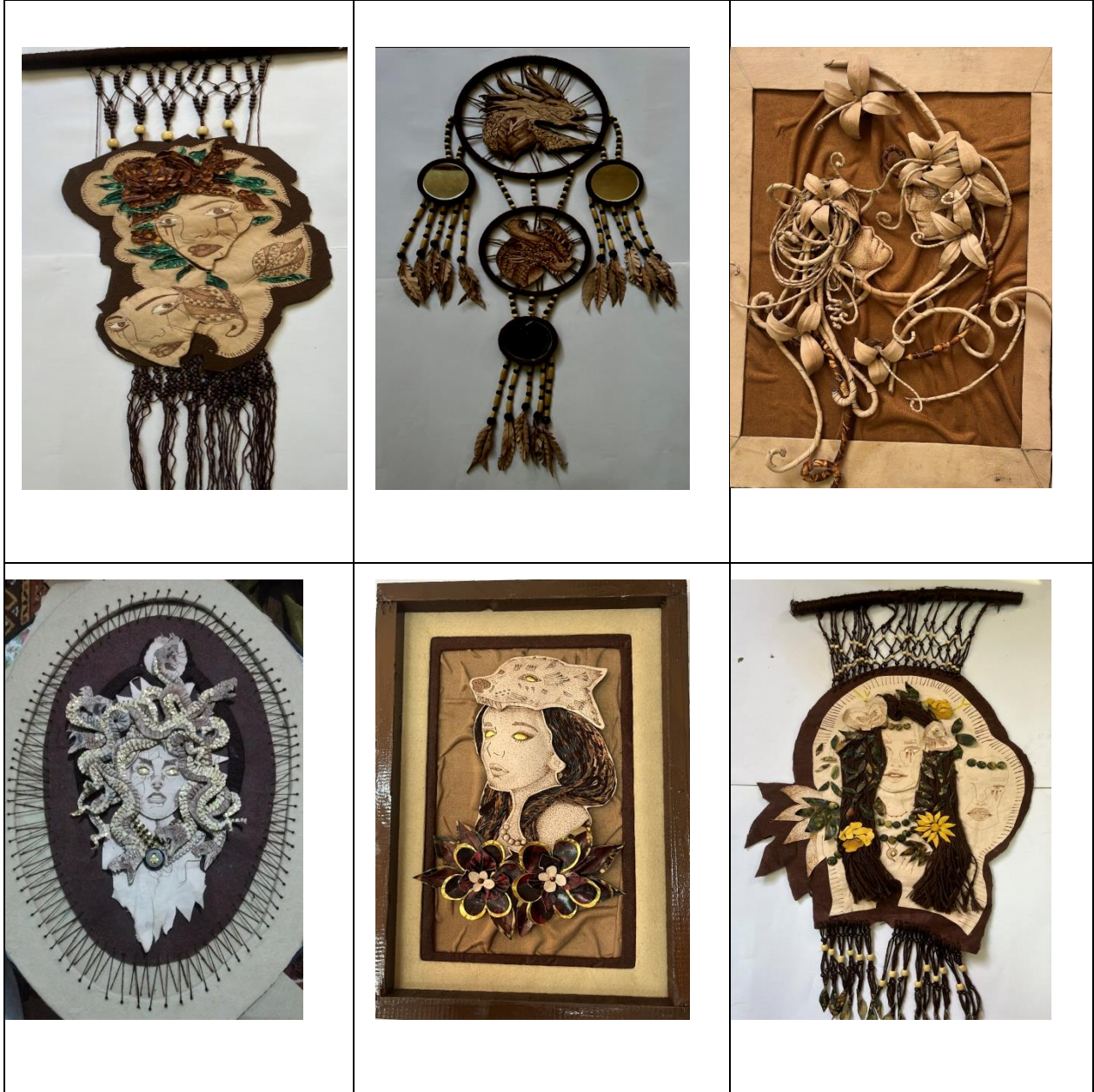
اسم الطالب التصميم	اماتى محمد ابراهيم امراه حملها طائر. التردد والاتزان والحركة
التقنيات المستخدمة	الحرق - التفريغ والاضافة - النسيج-التلوين بالورنيش -التشكيل بالحرارة (زراير بالتقبيب).
الخامات المستخدمة	جلد طبيعي حور بيج وملون - شرائط ستان رفيعة - رقائق نحاس - ورنيش بنى للتلوين



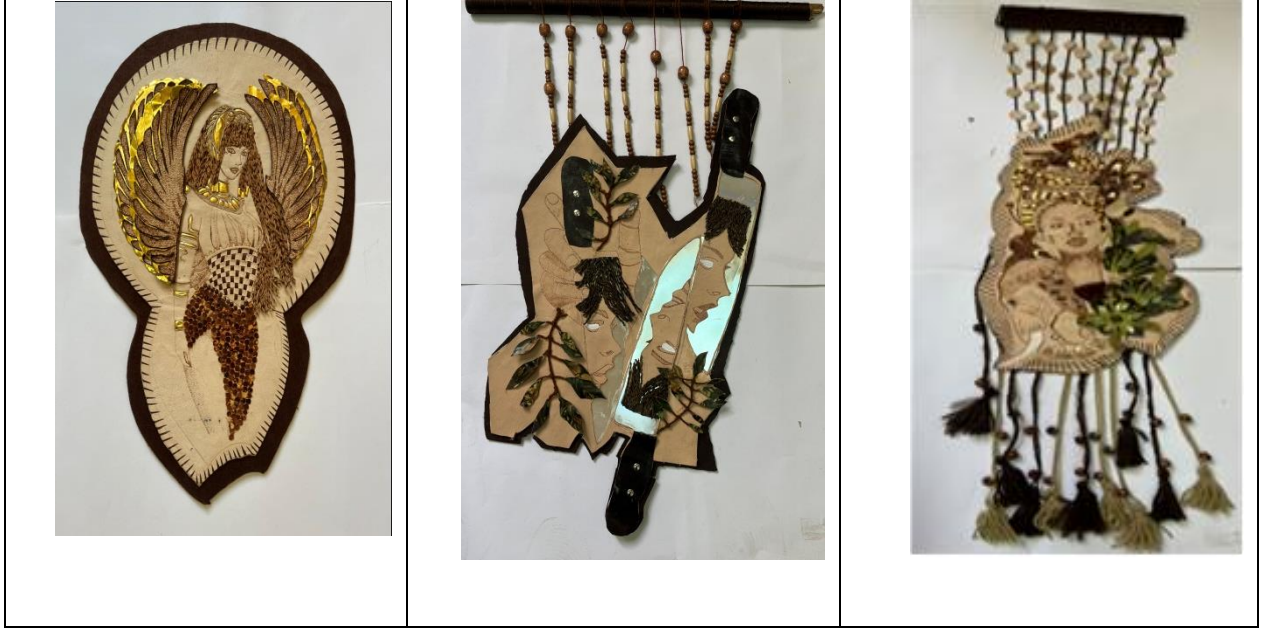
معلقة (١٥)

اسم الطالب التصميم	حنين السيد شعيشع وجه المراه. التردد في الزهور والاتزان والحركة في الثعبان يعطى اتزان
التقنيات المستخدمة	الحرق - التفريغ والاضافة - -التلوين بالورنيش الالوان-التشكيل بالحرارة (زراير بالتقبيب).
الخامات المستخدمة	جلد طبيعي حور بيج وملون - شرائط خيش رفيعة - رقائق نحاس - ورنيش بنى للتلوين-خرز

بعض الاعمال الفنية المنفذه







المراجع

- ١- إكسفورد (١٩٩٦) : " استراتيجيات تعلم اللغة " . ترجمة : السيد محمد دعور القاهرة : مكتبة الأنجلو المصرية .
- ٢- امانى محمد شاكر (٢٠١٣) المنتجات الجلدية والعناية بها رقم الإيداع/١٣٩٩١/٢٠١٣
- ٣- امانى شاكر. غادة الصياد (٢٠١٥) الخواص الجمالية للتراكيب النسجية كمدخل تصميمي لحقيبة اليد النسائية والافادة منها فى تنمية الصناعات الجلدية كلية الفنون التطبيقية جامعه دمياط مجله الفنون والعلوم التطبيقية
- ٤- آندي حجازي (٢٠٠٧) تعليم التفكير ما وراء المعرفة للموهوبين المؤتمر العلمي العربي الخامس لرعاية الموهوبين والمتفوقين - رعاية الموهوبين والمبدعين إنجازات عربية مشرقة
- ٥- بسمة نزية دياب (٢٠٠٧) فاعلية استراتيجيات التعلم التعاونى فى تنمية المهارات اليدوية والقدرات الابداعية لدى طلاب كلية التربية النوعية بكفر الشيخ رسالة ماجستير غير منشور-كلية التربية النوعية - جامعة كفر الشيخ
- ٦- جابر عبد الحميد جابر (١٩٩٩) " سلسلة المراجع في التربية وعلم النفس ، الكتاب العاشر ، استراتيجيات التدريس والتعلم " . ط ١ ، القاهرة : دار الفكر العربي .
- ٧- حسن زيتون (٢٠٠١) "مهارات التدريس رؤية التدريس في تنفيذ التدريس"، القاهرة ، عالم الكتب

- ٨- خيرى عبد المنعم (٢٠١١) القياس والتقويم فى الفن والتربية الفنية مان الاردن مركز الكتاب الاكاديمى
- ٩- رعد عزيز عبدالله حسين (٢٠١٣) فاعلية البنائية فى التعليم بتحصيل طلبة قسم التربية الفنية فى مادة التذوق الفنى العدد ٦٦ جملة بغداد كلية الفنون الجميلة
- ١٠- صالح يحيى الجار الله الغامدى (٢٠١٥) اثر برنامج قائم على استخدام استراتيجيات ما وراء المعرفة على تنمية مهارات التفكير الناقد لدى عينة من طلاب الدبلوم العام للتربية -جامعة الملك عبد العزيز - مجلة البحث العلمى فى التربية العدد السادس
- ١١- عفت مصطفى الطنطاوى (٢٠٠٩) التدريب الفعال دار المسيرة للنشر عمان
- ١٢- غادة محمود إسماعيل الشريف (٢٠١١) : " برنامج مقترح لتنمية المهارات الفنية لدى طلاب كلية التربية النوعية فى ضوء مفهومي التقليد والحرية" , رسالة ماجستير غير منشورة , كلية التربية الفنية جامعة حلوان.
- ١٣- فتحى عبد الرحمن جروان (١٩٩٩) تعليم التفكير مفاهيم وتطبيقات دار الكتاب الجامعى العين الامارات ط ١
- ١٤- لميس محمد سعيد حسنى التونى (٢٠٠٠): "استخدام المهارات اليدوية الفنية فى تنمية بعض القيم لدى طفل المرحلة الابتدائية" , رسالة ماجستير , غير منشورة , جامعة عين شمس , كلية البنات قسم تربية الطفل
- ١٥- محسن على عطية (٢٠١٥) التفكير انواعه ومهاراته واستراتيجيات تعليمه عمان دار صفاء للنشر والتوزيع
- ١٦- محمد بن سعد الشريف (٢٠١٨) توظيف مبادئ النظرية البنائية فى التدريس جامعة الملك سعود - الجمعية السعودية للعلوم التربوية والنفسية رسالة التربية وعلم النفس كلية التربية جامعة المجمعة
- ١٧- محمد عباس محمد (٢٠١٨) التنظيم الذاتى المعرفى وعلاقته بالإجهاد الانفعالى لدى تدريسي الجامعة بحث منشور مجلة الاداب مركز البحوث التربوية والنفسية جامعه بغداد كلية الاداب
- ١٨- مرقص فارس بسطوروس حنين (٢٠٢٠) برنامج لتعليم أشغال الجلود عن بعد لمواكبة تطور الأداء المؤسسي والأكاديمى بحث منشور فى مجلة بحوث فى التربية الفنية والفنون جامعة حلوان كلية التربية الفنية مجلد ٢١ عدد ١
- ١٩- منى عبد الصبور فاروق فهمى (٢٠٠١) المدخل المنظومى فى مواجهة التحديات التربوية المعاصرة والمستقبلية دار المعارف القاهرة ط ١

٢٠- هند فؤاد إسحاق (٢٠٠٥): " التربية الفنية وتنمية الممارسات المهارية للفئات الخاصة ", بحث منشور في مؤتمر التربية الخاصة الثاني, بكلية التربية , جامعة قطر.

٢١- هويدا أحمد فؤاد (٢٠٠٩): " فعالية استخدام خريطة الشكل (v) في تنمية المهارات الفنية لمادة الرسم الزخرفي لدى طلاب شعبة الملابس الجاهزة بالمدارس الثانوية الصناعية " , رسالة ماجستير , غير منشورة , كلية التربية , جامعة المنصورة.

٢٢- هيفاء على اليوسف (٢٠١٤) مستوى التفكير ما وراء المعرفي لدى طلبة كلية التربية الاساسية فى ضوء بعض المتغيرات المجلة المصرية للدراسات النفسية العدد ٨٤ المجلد الرابع والعشرون

- Flavell, J.H. (1981): "Cognitive Monitoring". In W. P. Dickson - ١ (Ed) Children's Oral Communication Skills (35 – 60). Sandiego: Academic Press

Jacobs. J & Paris S. (1987) : " Children's Metacognition About Reading : Issues in Definition , Measurement , and Instruction " Journal of Educational Psychology , Vol. 22 , No . 4

- O'neil, H & Abedi, J (1996): Reliability and Validity of a state Metcognitive inventory: potential for alternative assessment. Journal of Educational Research, Vol 89, No 4, 234 – 245

Schraw , G . & Dennison's. (1994): "Assessing Metacognitive Awareness". Journal of contemporary Educational Psychology, Vol. 19, No. 4,

- Yore, L.D. (1998): Index of Science Reading Awareness: an Interactive Constructive Model, Test verification and Grades 4 – 8 results. Journal of Research in Science Teaching, Vol. 35, No. 1, 27 – 51

