

## إمكانية الإفادة من التطريز بدون خلفية من القماش

### لذخارف رموز الفن الشعبي في تنفيذ المعلقات النسيجية بشكل مستحدث

# The Possibility of Using Embroidery without a Background of Fabric for The Decorations of Folk Art Symbols in the Implementation of Textile Pendants in an Innovative Way

ا.م.د/ وسام مصطفى عبد الموجود

استاذ مساعد الملابس والنسيج قسم الاقتصاد المنزلي - كلية التربية النوعية - جامعة المنيا

#### ملخص البحث :-

يهدف البحث الحالي بصفة أساسية إلى دراسة أساليب التطريز بدون خلفية من القماش، وتطبيق هذه الأساليب على زخارف الرموز الشعبية، مع دراسة تأثير استخدام التطريز بدون خلفية من القماش لإبراز جماليات زخارف الرموز الشعبية، وأيضاً الوصول من خلال الدراسة التجريبية للبحث إلى ابتكارات جديدة للمعلقات النسيجية.

واعتمد منهج البحث على المنهج الوصفي وشبه التجريبي، فالمنهج الوصفي استخدم في وصف رموز الفن الشعبي، أما المنهج شبه التجريبي فتمثل في تنفيذ المعلقات النسيجية.

#### وكان من نتائج البحث :

أنه توجد فروق ذات دلالة إحصائية بين كل من :-

- المعلقات السبعة المنفذة في تحقيق الجانب التقني للتطريز بدون خلفية من القماش وفقاً لآراء المتخصصين.
- المعلقات السبعة المنفذة في تحقيق الجانب الجمالي للتطريز بدون خلفية من القماش وفقاً لآراء المتخصصين.
- متوسطات تقييم المعلقات السبعة المنفذة في تحقيق جوانب التقييم ككل وفقاً لآراء المتخصصين.
- المعلقات السبعة المنفذة في تحقيق الجانب الجمالي للمعلقات النسيجية وفقاً لآراء أصحاب الجاليريات.
- المعلقات السبعة المنفذة في تحقيق الجانب الإقتصادي للمعلقات النسيجية وفقاً لآراء أصحاب الجاليريات.
- متوسطات تقييم المعلقات السبعة المنفذة في تحقيق جوانب التقييم ككل وفقاً لآراء أصحاب الجاليريات.

الكلمات المفتاحية: التطريز بدون خلفية من القماش- الفن الشعبي- المعلقات النسيجية.

#### المقدمة

إن أهمية الارتباط بالتراث وإحيائه أصبحت ضرورة ملحة للتعرف على منظومة القيم الفنية القديمة للاستفادة من الرصيد الضخم المتراكم منذ آلاف السنين لوضع الأصول الأساسية للطابع الخاص لإبداعاتنا التصميمية المعاصرة مع تحديد كيف تكون استفادتنا من هذا التراث مع الإهتمام بأهمية الرؤية والبصيرة الشاملة وتفتح الفكر والوجدان لإبداع دون افتعال أو تقليد.

ولقد تطورت أساليب التطريز لتصبح وسيلة للتميز الفني الجمالي والإبتكاري بتنوع القطع المختلفة حيث تم تطريزها بأساليب متنوعة ومتوافقة مع ما تمر به العصور من تطور وإبتكار. لذلك نجد إن هناك مصادر كثيرة للاستحداث والتي يتم من خلالها الوصول إلى الطول المختلفة والمتنوعة من خلال الأساليب الفنية والتقنية. وقد تناولت بعض الدراسات استخدام التقنيات المختلفة للتطريز لإنتاج قطع تمتاز بالحدثة من خلال تنفيذه بمفرده أو دمجها مع الفنون الأخرى، وأوضحت دراسة **صفاء محمد نعمان (2004)** كيفية استخدام أسلوب الزخرفة النسجية والتطريز لعمل مكملات الملابس حيث أوضحت أهمية الدمج بين فني التطريز والمنسوجات بشكل فني مبتكر، كما هدفت دراسة **أمل عويس صابر (2009)** إلى إثراء الجانب الجمالي بالمعلقات المنفذة من خلال العلاقة التكاملية بين الإمكانيات التشكيلية للجلد الصناعي وأساليب التطريز، وكان من نتائج الدراسة هو توافر وتكامل أساليب التطريز وإمكانيات الجلد الصناعي التشكيلية في الأعمال بنسب مرتفعة مما يدل على انه يمكن تحقيق التكامل بين أساليب التطريز وإمكانيات الجلد الصناعي التشكيلية، كما تبين مدى توافر القيم الجمالية بالأعمال المنفذة، وقامت دراسة **فاطمه صديق إبراهيم (2010)** بإنتاج مشغولات مطرزة يدويا بالاستفادة من التقنيات التراثية للشراشيب بشكل معاصر يفي بمتطلبات العصر وتوصلت إلى ابتكار مشغولات مطرزة يدويا معتمدة على القيم الجمالية للشراشيب، وتوصلت دراسة **سهيله حسن عبد الله وآخرون (2011)** إلى إمكانية استحداث ملابس وزخارف وتأثيرات لونية من خلال قطع التطريز ذات قيم تشكيلية مبتكرة من خلال الملابس والألوان والخامات، وتوصلت دراسة **زينب احمد وآخرون (2017)** إلى رؤية جمالية لإثراء ملابس طالبات الجامعة باستخدام موتيفات منفذة بغرزة الكنفاه مستوحاة من رموز الفن النوبي، وهدفت دراسة **رحاب عبد الله حمود الحورى (2019)** إلى الاستفادة من الأساليب التقنية المختلفة وتوظيفها في إنتاج مفروشات نسيجية مطرزة مبتكرة بدون خلفية من القماش، كما توصلت دراسة **رحاب حسني جميل (2020)** إلى خامات جديدة وتقليدية لإبراز جماليات التطريز البارز من خلال ما يحمله من خصائص لإبتكار تابلوهات مطرزة ثلاثية الأبعاد.

إن الفن الشعبي هو الفن النقي المرتبط بفكر الشعب فهو المعبر عن وجدانه وهويته الثقافية المتراكم رصيدها عبر ثقافات طويلة والممتدة في المكان وعبر الزمان، فهو لا ينسب لفرد بعينه وإنما ينسب للشعب بأكمله، ويتضمن أيضا الإرث والموروث والتراث. (**يوسف خليفه غراب وآخرون - 2003**).

وهو تعبير عن النشاط الفني لسكان المناطق الريفية. ويعبر عنه من خلال الفنون البصرية والموسيقى والتقاليد الشفوية. وهو عنصر من عناصر ثقافة أفراد تلك المناطق الذي يتغير بسرعة مع تطور الحضارة، ويتعرض للإندثار عن طريق أشكال الحياة الحديثة وما ينتج عنها من احتياجات مختلفة لسكان الريف والحضر.

ومع ذلك فهو الإرث الواجب الحفاظ عليه (**Anna Haratyk 2017**)

والتراث المصري زاخر بالحضارات العظيمة التي مرت عليه خلال تاريخه الممتد وأمدته بالكثير من المفردات التراثية مما منحه إرثا حضاريا مميزا، والتي منها العصر المصري القديم وكذلك العصرين القبطي

والإسلامي. والفنون الشعبية المصرية قامت منذ القدم ففي العصور الأولى تناول الفن الشعبي في مصر موضوعات مختلفة والتي منها الصيد والحيوانات، كما أنها أخرجت رسوما ورموزا من خطوط وزخارف على الأحجار، ففي العصر الفرعوني نلاحظ رسوما تخطيطية سريعة موضوعاتها حول الحياة الشعبية العامة، أما في العصر القبطي كان للفن الشعبي رسوماً لها طابع ديني رسمت على النسيج، وفي العصر الإسلامي فقد تجاوز الفن الشعبي وظيفته الأساسية إلى وظيفة أكثر ايجابية أو فاعلية والتي لها علاقة بالحياة الإجتماعية والسياسية. (ثريا نصر - 2002)

والفنون الشعبية لها مدلول شعبي يرتبط بعبادات وتقاليد البيئة الشعبية ويظهر ذلك في جميع الوحدات الزخرفية الشعبية التقليدية المتوارثة في هذا الفن والتي تزخر بها المشغولات الشعبية والملابس وغيرها، وهناك دراسات تناولت الإفادة من الزخارف الشعبية لمنتجات الملابس والنسيج والتي منها دراسة **أمجد عبد السلام (2001)** إلى الاستفادة من العناصر الزخرفية الشعبية المطورة لإثراء التصميم الزخرفي بما يشبع النواحي الفنية وتحقيق الأصالة والمعاصرة، كما أوضحت دراسة **داليا عبد المجيد إسماعيل (2009)** بإمكانية توظيف الزخارف الشعبية برؤى جمالية في إسرائ مفروشات حجرة الطفل، وهدفت دراسة **محمد صبري، وآخرون (2010)** إلى التعرف على العناصر الزخرفية للفن الشعبي المصري والاستفادة من هذه العناصر في عمل تصميمات طباعية تصلح للطباعة على أقمشة ملابس السيدات الصيفية، وهدفت دراسة **هدى محمد سامي غازي (2011)** إلى إحياء التراث الشعبي للملابس بواحة سيوه والتي تعتبر من أهم مقومات الثقافة القومية وتوصلت إلى إمكانية تصميم صفحات ويب عن الملابس الشعبية بواحة سيوه تأكيداً على الحفاظ على التراث والهوية للزى الشعبي بالواحة، وهدفت دراسة **راوية على على (2012)** إلى محاولة الجمع بين التقنيات الحديثة باستخدام الحاسب الآلي وبين المأثورات التراثية متمثلة في زخارف الفن الشعبي باستخدام تصميمات مبتكرة منفذة بأكثر من أسلوب بإنتاج تكنولوجي، وتوصلت دراسة **غادة عبد الفتاح وآخرون (2012)** إلى إمكانية إعداد تصميمات فنية عالية الجودة ومتطورة مستوحاة من موروثات الفن الشعبي وتنفيذها بأسلوب الخيامية، وهدفت دراسة **أحمد سلمان، وآخرون (2013)** إلى الاستفادة من جماليات الفن الشعبي النوبي في ابتكار وحدات زخرفية يمكن تطبيقها في مجال الملابس المنزلية، وهدفت دراسة **سماء أحمد وحيد (2018)** إلى تأصيل الهوية الوطنية في تصميم المنتجات عن طريق الاستفادة من الموروثات الشعبية والتي تعد كنزا من مصادر الاستلهام وخاصة في مجال تصميم الحلي.

كما أن الزخارف الشعبية تعتبر مصدرا خصبا للحصول على زخارف متعددة لمعلقات متميزة ومنفردة تساير الاتجاهات الحديثة للموضة وذلك من خلال الإفادة من الوحدات الزخرفية التي تمتاز بالأصالة والثراء. وقد تناولت دراسات سابقة المعلقة مثل دراسة **أمل عويس صابر (2009)** فهدفت إلى إثراء اللوحات التطريزية من خلال القيم الجمالية وذلك بالدمج بين الجرافيك والتطريز، ومن أهم نتائجها إمكانية تطويع اللوحات الجرافيكية لتنفيذها بأساليب التطريز دون الاخلال بالإحساس الجرافيكى كما أن أساليب التطريز المستخدمة

أضافت قيما تشكيلية لتمييز تقنياتها. وهدفت دراسة ساميه أحمد الجارحي (2016) إلى دراسة الزخارف الشعبية لفن التولي واقتراح تصميمات زخرفية مستحدثة بمشغولات فن التولي والتي توصلت إلى اقتراح وتنفيذ التصميمات الزخرفية المستخدمة للمعلقات والمستوحاة من وحدات الزخارف الشعبية التقليدية. وهدفت دراسة مروه السيد إبراهيم (2016) إلى محاولة إبراز الرموز الشعبية في تراثنا المصري وإعادة صياغتها في تصميمات جديدة مبتكرة تجمع بين القديم والحديث وتصلح لطباعة أقمشة المعلقات المعاصرة وتوصلت الدراسة إلى مدى طواعية الرموز الشعبية المصرية كقيمة فنية وجمالية عالية لتصميمات المعلقات المطبوعة تتصل بالجدية والابتكار.

#### مشكلة البحث :-

يعد التطريز فناً من الفنون رفيعة المستوى، ومن خلال اطلاع الباحثة لأساليب التطريز المختلفة لاحظت أن التطريز بدون خلفية من القماش لم ينل حظه من الدراسة والتجريب بشكل يوفيه حقه لما يكسبه هذا النوع من التطريز للتراث الجمالي والإبداعات للقطع المطرزة.

إن استحداث طرقاً جديدة لإبراز الرموز الشعبية بشكل معاصر إنما هي هدفاً سامياً حتى لا يصبح الرمز القديم مهجوراً وتقليدياً في الظهور بل يجب أن يحتفظ بقيمته عن طريق الإبداع المتكرر في الطرق التي تعبر عنه دون القضاء على جذوره وسماته الأصلية.

ولقد حاولت الباحثة إلى الإفادة من جماليات هذا النوع من التطريز بتنفيذ معلقات نسجية مطرزة وذلك لإبراز جماليات زخارف الرموز الشعبية بشكل مستحدث حتى لا يصبح الرمز القديم تقليدياً في الظهور بل يجب أن يحتفظ بقيمته عن طريق الإبداع المتكرر للطرق المنفذة له وتقريبه إلى الذوق العام والمعاصر.

#### وتتلخص مشكلة البحث في :

- 1- ما هي أساليب التطريز المستخدمة بدون خلفية من القماش ؟
- 2- ما إمكانية تطبيق التطريز بدون خلفية من القماش على زخارف الرموز الشعبية ؟
- 3- ما هو التأثير الجمالي للتطريز بدون خلفية من القماش على زخارف الرموز الشعبية ؟
- 4- ما إمكانية استخدام التطريز بدون خلفية من القماش لزخارف رموز الفن الشعبي في تنفيذ المعلقات النسجية ؟

#### أهداف البحث :

- 1- دراسة أساليب التطريز بدون خلفية من القماش.
- 2- تطبيق أساليب التطريز بدون خلفية من القماش على زخارف الرموز الشعبية.
- 3- دراسة تأثير استخدام التطريز بدون خلفية من القماش لإبراز جماليات زخارف الرموز الشعبية.
- 4- الوصول من خلال الدراسة التجريبية للبحث إلى استحداثات جديدة للمعلقات النسجية.

## أهمية البحث :

- 1- استنباط أساليب فنية وتقنية جديدة فى مجال التطريز اليدوي بطرق التطريز بدون خلفية من القماش.
- 2- استحداث طرق جديدة لزخرفة المعلقات النسيجية باستخدام التطريز بدون خلفية من القماش لإثراء الجانب الجمالي.
- 3- محاولة إيجاد علاقة تكاملية بين فني التطريز بدون خلفية من القماش وزخارف الرموز الشعبية.
- 4- الحفاظ على الهوية المصرية والتراث الشعبي الحضاري لتنفيذ المعلقات النسيجية بشكل مستحدث.

## حدود البحث :

### • حدود موضوعية :

- ❖ رموز من تراث الفن الشعبي تمثلت فى ( الهلال - العين - السمكة - العصفور - النخلة - الكف - الشمس ).
- ❖ أساليب التطريز بدون خلفية من القماش ( غرزة العنكبوت - غرزة الحصيرة بالخرز - غرزة الحصيرة بالخيط - غرزة اللاسيه بالخيط - غرزة اللاسيه بالخرز - غرزة البريدة ).
- حدود زمانية : خلال العام الميلادي 2020 م.
- حدود بشرية : تم إجراء التجربة البحثية من قبل الباحثة ذاتياً.

## منهج البحث :

يتبع البحث الحالي المنهج الوصفي وشبه التجريبي.

**المنهج الوصفي :** ذلك فى وصف رموز الفن الشعبي التي تم استخدامها فى تنفيذ تصميمات المعلقات، وأيضا وصف أساليب التطريز التي تم استخدامها فى التطريز بدون خلفية من القماش.

**المنهج شبه التجريبي :** تمثل فى تنفيذ معلقات نسيجية باستخدام تصميمات لزخارف رموز الفن الشعبي والمنفذة بالتطريز بدون خلفية من القماش.

## أدوات البحث :

- استمارة استبيان لآراء المحكمين نحو المعلقات النسيجية المنفذة باستخدام التطريز بدون خلفية من القماش لزخارف رموز الفن الشعبي.
- استمارة استبيان لآراء أصحاب الجاليريات نحو المعلقات النسيجية المنفذة وقبولها في الأسواق.

## فروض البحث :

- 1- توجد فروق ذات دلالة إحصائية بين المعلقات السبعة المنفذة في تحقيق الجانب التقني للتطريز بدون خلفية من القماش وفقاً لآراء المتخصصين.
- 2- توجد فروق ذات دلالة إحصائية بين المعلقات السبعة المنفذة في تحقيق الجانب الجمالي للتطريز بدون خلفية من القماش وفقاً لآراء المتخصصين.
- 3- توجد فروق ذات دلالة إحصائية بين متوسطات تقييم المعلقات السبعة المنفذة في تحقيق جوانب التقييم ككل وفقاً لآراء المتخصصين.
- 4- توجد فروق ذات دلالة إحصائية بين المعلقات السبعة المنفذة في تحقيق الجانب الجمالي للمعلقات النسيجية وفقاً لآراء أصحاب الجاليريات.
- 5- توجد فروق ذات دلالة إحصائية بين المعلقات السبعة المنفذة في تحقيق الجانب الاقتصادي للمعلقات النسيجية وفقاً لآراء أصحاب الجاليريات.
- 6- توجد فروق ذات دلالة إحصائية بين متوسطات تقييم المعلقات السبعة المنفذة في تحقيق جوانب التقييم ككل وفقاً لآراء أصحاب الجاليريات.

## عينة البحث :

- تكونت عينة البحث من عدد (7) تصميمات لزخارف الرموز الشعبية وقد تم تنفيذها بأساليب التطريز بدون خلفية من القماش بما يلاءم كل تصميم على حدا.
- المتخصصين وعددهم (9) ويقصد بهم السادة أعضاء هيئة التدريس بقسم الملابس والنسيج بكلية الاقتصاد المنزلي والكليات المناظرة للتعرف على آرائهم في التصميمات المقترحة والمعلقات النسيجية المنفذة.
- أصحاب الجاليريات وعددهم (7) لاستطلاع آرائهم نحو المعلقات النسيجية المنفذة ومدى قبولها في الأسواق.

## الخطوات الإجرائية للبحث :-

تسير إجراءات البحث من خلال الدراسة النظرية والتطبيقية على النحو التالي :-

### أ- الإجراءات النظرية :-

- 1- الاطلاع على الدراسات والبحوث ذات الصلة بموضوع الدراسة.
- 2- تحديد الأساليب المستخدمة للتطريز بدون خلفية من القماش وتنفيذها في عينات تجريبية.



3- تحديد رموز الفن الشعبي المستخدمة لإعداد تصميمات تصلح لتنفيذ المعلمات النسجية.

#### ب- الإجراءات التجريبية :-

1- إعداد عينات تجريبية وعددها (6) والتي تنفذ بأشغال الإبرة اليدوية وتصلح للتطريز بدون خلفية من القماش لاستخدامها في البحث الحالي.

2- إعداد (7) تصميمات مقترحة باستخدام رموز الفنون الشعبية بإتباع قواعد وأسس التصميم.

3- تنفيذ عدد (7) تصميمات بتقنيات التطريز بدون خلفية من القماش وذلك بتوزيع أساليب التطريز للتصميمات المنفذة بشكل ملائم لطبيعة التصميم.

4- إعداد استمارة استبيان لاستطلاع رأي السادة المحكمين نحو المعلمات المنفذة ملحق رقم (1).

5- تطبيق الاستبيان على المحكمين ملحق رقم (3).

6- إعداد استمارة استبيان لاستطلاع رأي أصحاب الجاليريات نحو المعلمات المنفذة ملحق رقم (2).

7- تطبيق الاستبيان على أصحاب الجاليريات.

8- إجراء المعالجات الإحصائية.

9- الوصول للنتائج.

10- وضع التوصيات الخاصة بالبحث.

#### مصطلحات البحث :

#### التطريز :-

يعد التطريز من الفنون الزخرفية الجميلة حيث يعتبر فرعاً من فروع الفن التطبيقي كما أن دراسته تجمع بين الناحية الجمالية والمهارية. (سهام زكي وآخرون - 2008).

ويعرف أيضاً بأنه زخرفة بالإبرة ويتكون من تصميمات بأنواع مختلفة من الخيوط وأيضاً مكملات ثانوية على جميع الخامات باليد أو بالماكينة (فاطمة حسن - 2002).

#### تعريف التطريز إجرائياً:

هو كيفية إضافة قيمة جمالية عالية للمنسوج من خلال الزخرفة على سطحه بالاستعانة بالخامات المتعددة كالخيوط بأنواعها المختلفة والأقمشة المختلفة الأنواع والرسومات وأيضاً بإضافة مكملات ثانوية كالخرز بأنواعه والأحجار الكريمة.

#### التطريز بدون خلفية من القماش - إجرائياً :

هو إمكانية الزخرفة بدون خلفية من القماش لإعطاء تأثيرات جمالية باستخدام بعض أساليب التطريز التي يمكن بها أن تحقق ملامس وسطوح فنية مختلفة تبعاً للأسلوب والخامة المستخدمة وتحقق التناغم بين التصميم الزخرفي والتصميم البنائي.

## التصميم البنائي :

هو كيفية البناء وتحديد الخطوط وأشكال الأجزاء المراد تصميمها، وكيف تجمع بين تصميمه البنائي ووظيفته وارتباط كل منهما بالآخر في إعطاء الشكل المبسط المؤدي للغرض الذي صمم من أجله .

## التصميم الزخرفي :

هو تطوير للتصميم البنائي بغرض إضافة جماليات تغير البناء الخارجي أو صفته وهو يتم في تصميم الملابس بإحدى طريقتين إما بإضافة خامات خارجية للقطعة الملابسية مثل الخيوط والأزرار بدون عراوي وسوست وشرائط الدانتيل والأساور والياقات والقلابات بدون جيوب أو عن طريق الصباغة والطباعة أو وحدات التطريز بأساليبه المتنوعة.

<https://ar.wikipedia.org/wiki/>

ويعرف بأنه توظيف المفردات والوحدات الزخرفية وفق نظم إيقاعية تحقق الإتزان داخل مساحة محددة (رحاب عبد الله أبو راس - 2008).

كما يعرف بأنه عمل فني يرتبط ويتأثر بكل من فكرة العمل وفكر ورؤية الفنان ومفرداته، ويستخدم كل من عناصر وأسس التصميم بالإضافة إلى الخامات والتقنيات المختلفة لتحقيق هدف أو فكرة (إيمان محمد على نوار - 2001)

## الفن الشعبي :

هو الفن النقي المرتبط بفكر ووجدان شعب ما وهو يعبر عن هويته الثقافية المتراكمة لثقافات ممتدة عبر المكان والزمان (سامي بخيت - 2013).

كما تعرفه (Ekta Sharma - 2015) بأنه الفن الذي يعبر عن الهوية الثقافية من خلال نقل قيم وجماليات المجتمع المشتركة. وهي تشمل مجموعة من الوسائط النفعية والزخرفية ، بما في ذلك القماش والخشب والورق والطين والمعادن وغيرها من العناصر التي تحظى بشعبية كبيرة بين السياح الأجانب بسبب جمالهم العرقي والتقليدي.

## المعلقات :

هي الهيئة التي يمكن تعليقها سواء ارتبطت بغرض وظيفي أو كانت غاية في حد ذاتها بحيث تتضمن قيما فنية عالية لإضافة لمسة جمال في أماكن وجودها كعمل فني (وليد شعبان مصطفى - 2013)

## الإطار النظري :

## الإبتكار في التطريز :

يعتبر الإبتكار في التطريز مثله كأى عملية إبتكارية يتم من خلالها التحكم بالقواعد من أجل الحصول على مستوى عالي باستخدام أساليب التطريز، وبتحقيقهما يمكن إن نصل للهدف لأي منتج مبتكر، كما أن



الإبتكار فى التطريز يتطلب بعض القدرات التي منها الطلاقة والأصالة والمرونة وكيفية استخدام الفنون الزخرفية بشكل جيد ومنسجم مع الخامات المستخدمة فى تنفيذ الغرز (عزة احمد محمد عبد الله - 2018)  
أولا : التطريز بدون خلفية من القماش :

وهو إمكانية الزخرفة بالإبرة ببعض أساليب التطريز التي يمكن أن تتم بدون خلفية من القماش وذلك من خلال إظهار الجزء الخاص بالتطريز بشكل مختلف عما حوله من تصميم بنائي للقطعة باستبدال جزء من القماش بخامات وأساليب مختلفة تعمل على رفع الجانب الجمالي والحسي للعمل الفني المنتج وأيضا إعطاء شكل سطحي وملمسي مختلف للعمل الفني.

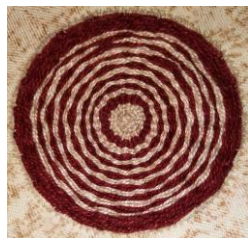
ومن هذه الأساليب:-

- 1- غرزة العنكبوت. 2- غرزة الحصيرة بالخرز. 3- غرزة الحصيرة بالخيط.
- 4- غرزة اللاسيه بالخرز. 5- غرزة اللاسيه بالخيط. 6- غرزة البريدة.

### 1- غرزة عشب العنكبوت Spider's Web Stitch :

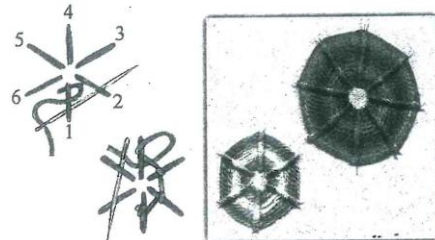
خطوات التنفيذ :-

- 1- يتم عمل شكل يمثل شعاعاً من الخيط.
- 2- يتم تثبيت خيط جديد او بنفس الخيط السابق فى منتصف الشكل، ثم يتم إمراره من اليمين على اليسار تحت كل من العمود الأول ثم فوق العمود الثاني وهكذا حتى نهاية الأعمدة.
- 3- بعد الانتهاء من الدائرة الأولى نكرر نفس العمل للدائرة الثانية بشكل عكسي أي يكون الخيط فوق العمود الأول ثم تحت العمود الثاني وهكذا حتى نهاية الدائرة الثانية.
- 4- يكرر العمل السابق حتى نهاية كل الدوائر وملئ المساحة بأكملها.



عينة غرزة منفذة من قبل (الباحثة)

شكل (2)



الشكل التخطيطي لغرزة عشب العنكبوت

شكل (1)

وهذه الغرزة تساعد فى الإيحاء بأن هناك نسيج دائري بداخل النسيج الأصلي للقطعة المنفذة، كما أن تنفيذها بدون خلفية من القماش يظهر النسيج الدائري بأنه متلاحم مع النسيج الأصلي لإبراز الدائرة الفارغة بشكل طبيعي داخل النسيج المحيط.

## 2- غرزة الحصيرة بالخيط : Basket Stitch with Yarn

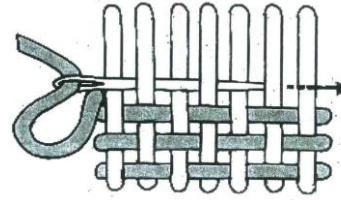
خطوات التنفيذ :-

- 1- يتم عمل خطوط طولية بحيث تكون متقاربة وذلك حسب المساحة المراد تطريزها.
- 2- يتم عمل خطوط عرضية وذلك بعد الإنتهاء من الخطوط الطولية بحيث تكون متبادلة معها، أي يتم إدخال الإبرة مرة تحت أول خيط ومرة فوق الخيط الذي يليه وهكذا بالتبادل في السطر الذي يليه.
- 3- تعطي الغرز بعد إنتهاء العمل شكل يشبه النسيج من حيث تقاطع خيوط السدى مع خيوط اللحمية.



عينة غرزة منفذة من قبل (الباحثة)

شكل (4)



الشكل التخطيطي لغرزة الحصيرة بالخيط

شكل (3)

وهذه الغرزة تساعد في الإحياء بأن هناك نسيج جديد بداخل النسيج الأصلي للقطعة المنفذة، كما أن تنفيذها بدون خلفية من القماش تظهر النسيج الجديد بأنه متلاحم مع النسيج الأصلي لإبراز الزخرفة المنفذة.

## 3- غرزة الحصيرة بالخرز : Basket Stitch with Beads

خطوات التنفيذ (شرح الخطوات السابقة) :-

- 1- يتم عمل خطوط طولية بحيث تكون متقاربة وذلك حسب المساحة المراد تطريزها.
- 2- يتم عمل خطوط عرضية من الخرز وذلك بعد الإنتهاء من الخطوط الطولية بحيث تكون متبادلة معها، أي يتم إدخال الإبرة بالخرز مرة تحت أول خيط ومرة فوق الخيط الذي يليه وهكذا بالتبادل في السطر الذي يليه.
- 3- تعطي الغرز بعد إنتهاء العمل شكل يشبه النسيج المدعم بالخرز من حيث تقاطع خيوط السدى مع خيوط اللحمية.



عينة غرزة منفذة من قبل (الباحثة)

شكل (5)

وهذه الغرزة تساعد في الإحياء بأن هناك نسيج جديد بخامة الخرز وبداخل النسيج الأصلي للقطعة المنفذة، كما أن تنفيذها بدون خلفية من القماش تظهر النسيج الجديد بأنه متلاحم مع النسيج الأصلي ولكنه بخامة الخرز.

#### 4- غرزة اللاسيه بالخيط : Lace Stitch with Yarn

خطوات التنفيذ :-

- 1- يتم تثبيت الخيط فى القماش من جهة اليسار مع عمل غرزتين فستون بدلا من واحدة إحداهما تكون مشدودة بحيث تكون عقدة والأخرى راخية.
- 2- يمكن زيادة عدد الغرز فى كل فستونة فينتج شكل آخر من الزخرفة حتى نهاية المساحة المحددة.



عينة غرزة منفذة من قبل (الباحثة)

شكل (7)



الشكل التخطيطي لغرزة اللاسيه بالخيط

شكل (6)

وهذه الغرزة تساعد فى الإيحاء بالشبيكة الشفافة بداخل النسيج الأصلي للقطعة المنفذة، كما أن تنفيذها بدون خلفية من القماش تعطى الإحساس بالفراغ الشبكي الشفاف.

#### 5- غرزة اللاسيه بالخرز : Lace Stitch with Beads

خطوات التنفيذ ( شرح العمل السابق ) :-

- 1- يتم تثبيت الخيط فى القماش من جهة اليسار مع عمل غرزة فستون كبيرة بالخرز راخية وغير مشدودة على شكل أدوار بحيث يتم تثبيت الغرزة الجديدة بالخرز بين غرزتين فى الصف العلوي.
- 2- يتم تكرار العمل حتى نهاية المساحة المحددة.



عينة غرزة منفذة من قبل (الباحثة)

شكل (8)

وهذه الغرزة تساعد فى الإيحاء بالشبيكة الشفافة اللامعة والبارزة لاستخدام خامة الخرز بداخل النسيج الأصلي للقطعة المنفذة، كما أن تنفيذها بدون خلفية من القماش تعطى الإحساس بالفراغ الشبكي الشفاف اللامع.

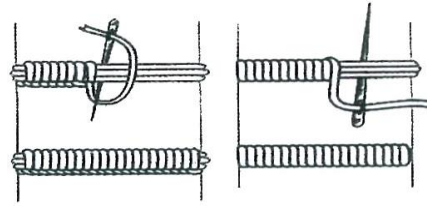
## 6- غرزة البريدة : Buttonhole stitch

خطوات التنفيذ :-

- 1- يتم عمل وصلات ( بريدات ) بمد خيط أو ثلاث خيوط بن الخطين المتقابلين حسب السمك المطلوب بحيث تثبت هذه الخيوط في القماش الأصلي.
- 2- يتم عمل غرزة الفستون أو غرزة العروة على الخيوط الممدودة من اليسار إلى اليمين.
- 3- بعد الإنتهاء من عمل الخطوط الممدودة طويلاً يتم عمل خطوط عكسية عرضية بنفس الطريقة على أن تعطي شكل شبكة من المربعات الصغيرة لخطوط الفستون الطائرة في المساحة المفرغة.



عينة غرزة منفذة من قبل (الباحثة)



الشكل التخطيطي لغرزة البريدة

شكل (10)

شكل (9)

(إلى عبد العزيز العبد الكريم -2003)

وهذه الغرزة تساعد في الإيحاء بالشبكة العمودية والسميكة نظراً لاستخدام خطوط البريدة المنقاطعة بزوايا قائمة بداخل النسيج الأصلي للقطعة المنفذة، كما أن تنفيذها بدون خلفية من القماش تعطي الإحساس بالشبكة المنتظمة.

الفن الشعبي :-

الفن الشعبي بين الماضي والحاضر :

تعد الفنون الشعبية أحد عناصر التراث الشعبي والذي يعتبر جزءاً هاماً من الثقافة الإنسانية من الماضي إلى الحاضر، كما أن انتشار هذا التراث وانتقاله من مكان إلى آخر يعد عنصراً هاماً في آليات البناء الثقافي، كما تعد الفنون الشعبية مرآة صادقة للمجتمع الذي نعيش فيه، حيث أنها تعكس أفكار هذا المجتمع وثقافته بما يحتويه من معتقدات وعادات وتقاليد والنواحي المميزة له سواء أكانت مادية أو روحية أي أنها هي المحصلة لتفاعل كل هذه القوى والعوامل مجتمعة، حيث تصاغ في قوالب تمتع الحواس وتهز المشاعر وتغذي العقائد وتقوي الأفتدة وتصل الجوانب الإنسانية جميعها، فنحن نجد أن لكل شعب فنونه التي تعبر عن أحاسيسه ومأثوراته، فنون تتسم بالبساطة والفطرية وعدم التقيد بالنظريات والقواعد الوضعية في الفن. كما أن الفنان الشعبي المصري يتعلم كيف يصنع شيئاً أو يبدع شكلاً يفني باحتياجاته (حميده بنت علي بن حسين لباد - 2008).

## سمات الفن الشعبي :

إن الفن الشعبي هو فن عامة الشعب وما لديه من معارف وأفكار واحتياجات، كما أنه يعتبر ثمرة الضرورة لديهم وتعبير حقيقي لوجدانهم وأيضاً أسلوب حياتهم البسيطة وتعبير أيضاً عما يجول في نفس كل فرد وما يعتقد ويؤمن به (سامي بخيت - 2013).

كما أن التراث الشعبي له سحره الخاص النابع من صدقه وأصالته وهو تعبير لوجدان الشعب في صورة أشكال ورموز لها دلالاتها الرمزية الخاصة (هني احمد يس - 2008)

## رموز الفن الشعبي ودلالاتها :

يعتبر الرمز لغة تشكيلية يستخدمها الفن الشعبي للتعبير عن أحاسيسه وهذه الرموز جاءت على مستوى أشكال ونماذج قريبة من الواقع ومنها الكف - العين - السمكة - النخيل - السيف - الأسد - الجمل - الحصان - العصفور الأخضر - الطاووس - الحمام - الأفعى - الصليب - القطة السوداء - الإبريق ( ثريا نصر - 2002).

## تحليل مفردات الرموز الشعبية المستخدمة في تنفيذ المعلمات للدراسة الحالية :

- 1- رمز النخيل : يدل على الإنتاج والوفرة، رسمه الفنان الشعبي من جذع بسيط وبعض الوريقات وهو اختصار لمعاني قديمة ومعتقدات شعبية تدل على أن هذا الرمز يعني الازدهار والخصب.
- 2- العصفور الأخضر : رمز الخير ويعتبره الناس فألاً حسناً إنما يرجع على أسطورة تعتبر مرجعاً للأساطير المصرية القديمة.
- 3- قرص الشمس : يرمز للخير والأمل والعطاء وهو مركز الحياة ويرمز للقوة ويرسم كدائرة كبيرة أو ما يشبه النجم وبداخله نقطة أو وجه ويرسم أحيانا محاط ببعض الخطوط كدلالة على الإشعاع. (يوسف غراب ، نجوى حسين -2003).
- 4- رمز الهلال : يستخدم للتعبير عن الآمال والأحلام حيث تم استخدامه بكثرة في الحياة اليومية. (زينب عبد العزيز -2010)
- 5- رمز السمكة : تم استخدامها كرمز للرزق ولتجديد الحيوية كما أنها رمزا للإخصاب.
- 6- العين : للتعبير عن حماية المكان من الحسد وأيضاً كرمز للوقاية من الشر والعين الحاسدة. (نورا السيد الأشموني - 2013).
- 7- الكف : تستخدم بشكل مبسوط الأصابع لإبعاد الشر حيث إنها موجه في وجه الأشرار (سامي بخيت - 2013).

## الدراسة التطبيقية :

نوع القماش : كتان مخلوط لامع مكون خلط (خيوط البوليسر مع خيوط الكتان)، التركيب النسجي سادة

1/1، لون بيج فاتح

نوع الخيط : \* كتون بارليه ، تطريز 8 محرر، نمره انجليزي 2/9.5، شركة مصر البيضاء.

\* مالونيه DMC 25 ، 100% قطن

نوع الخرز المستخدم : \* خرز زجاجي ملون.

\* خرز لولي ألوان.

وفيما يلي عرض لنماذج المعلقات التي تم تنفيذها بإسلوب التطريز بدون خلفية من القماش :-



### المنتجات المنفذة :

المنتج رقم (1) معلقة منفذة باستخدام رمز النخيل :-

### الألوان المستخدمة :-

• بالنسبة للخيط : البني الفاتح - البني الغامق - الأخضر الفاتح - الأخضر الغامق - الفوشيا - البمي - اللبني - الأصفر.

### أساليب التطريز المستخدمة بدون خلفية :

1- غرزة الحصيرة بالخيط.

2- غرزة عش العنكبوت.

3- غرزة البريده.

### الشكل الخارجي للمعلقة :-

معلقة مكونة من ثلاثة أجزاء كل جزء :

• الجزء العلوي على شكل شبه منحرف قاعدته الكبرى إلى الأسفل ومقاسها 20 سم بداخلها عدد (1) وحدة زخرفية.

• الجزء الأوسط على شكل مستطيل مقاس  $30 \times 20$  سم بداخلها عدد (1) وحدة زخرفية.

• الجزء السفلي على شكل شبه منحرف قاعدته الكبرى إلى الأعلى ومقاسها 20 سم بداخلها عدد (1) وحدة زخرفية.

### توصيف المنتج :-

1- تم استخدام قاعدة التناسب.

2- تم تنفيذ جذع النخلة بغرزة البريده ، وتنفيذ ثمرة النخلة بغرزة عش العنكبوت ، وتنفيذ العصافير بغرزة الحصيرة بالخيط.

3- تم استخدام غرز تكميلية للتصميم مثل غرزة الفرع، وغرزة الحشو.



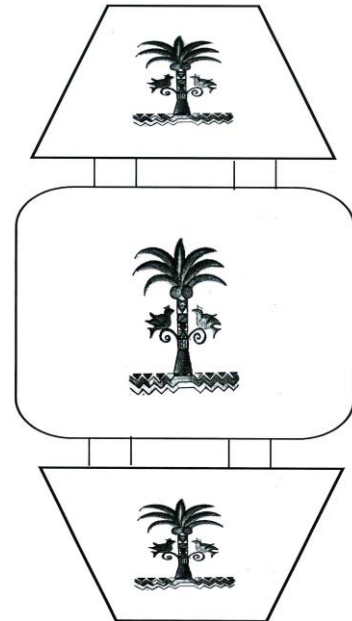
المنتج المنفذ



الوحدة الزخرفية المستخدمة



الوحدة الزخرفية المنفذة



الشكل التخطيطي للمعلقة

معلقة منفذة برمز النخيل

شكل (11)

المنتج رقم (2) معلقة منفذة باستخدام رمز السمكة :-

الألوان المستخدمة :-

- بالنسبة للخيط : البمبي - الأبيض - الأسود - الأزرق الجناه.
- بالنسبة للخرز : الزجاجي الأزرق الغامق.

أساليب التطريز المستخدمة بدون خلفية :

- 1- غرزة اللاسيه الشبيكة بالخرز.
- 2- غرزة عش العنكبوت.
- 3- غرزة الحصيرة بالخيط.

الشكل الخارجي للمعلقة :-

معلقة مكونة من ثلاثة أجزاء كل جزء مكون من نصف دائرة بمقاسات مختلفة:

- الجزء العلوي على شكل نصف دائرة قطرها مقاس 15 سم بداخلها عدد (1) وحدة زخرفية.
- الجزء الأوسط على شكل نصف دائرة قطرها مقاس 20 سم بداخلها عدد (1) وحدة زخرفية.
- الجزء السفلي على شكل نصف دائرة قطرها مقاس 25 سم بداخلها عدد (1) وحدة زخرفية.

توصيف المنتج :-

- 1- تم استخدام قاعدة التدرج عن طريق استخدام الوحدة الزخرفية بمقاسات متدرجة من الأصغر إلى الأكبر.
- 2- تم تنفيذ ظهر السمكة بغرزة اللاسيه بالخرز ، واستخدام غرزة عش العنكبوت لتنفيذ العين ، فى حين تم تنفيذ زعانف السمكة بغرزة الحصيرة بالخيط.
- 3- تم استخدام غرز تكميلية للتصميم مثل غرزة الفرع ، غرزة الحشو.



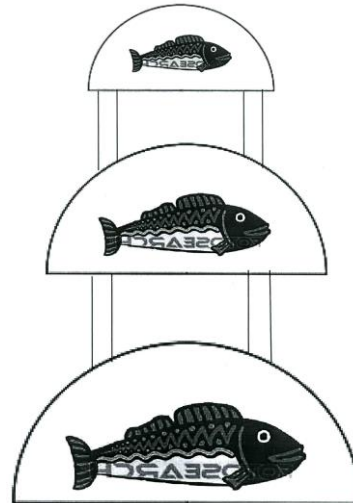
الوحدة الزخرفية المنفذة



الوحدة الزخرفية المستخدمة



المنتج المنفذ



الشكل التخطيطي للمعلقة

معلقة منفذة برمز السمكة

شكل (12)

المنتج رقم (3) معلقة منقذة باستخدام العصفور :-

الألوان المستخدمة :-

- بالنسبة للخيط : البيج فاتح - البيج غامق - البني - البمبي - الفوشيا - البرتقالي - الأخضر .
- بالنسبة للولوي : البيج الفاتح - الأبيض

أساليب التطريز المستخدمة بدون خلفية :

1- غرزة الحصيرة بالخيط.

2- غرزة الحصيرة بالخرز.

الشكل الخارجي للمعلقة :-

- معلقة على شكل مستطيل مقاس  $45 \times 25$  سم يحتوي على عدد (2) وحدة زخرفية تم تقسيم كل وحدة إلى جزئين.

توصيف المنتج :-

- 1- تم استخدام قاعدة التبادل.
- 2- تم تنفيذ العصفور الأخضر بغرزة الحصيرة بالخيط، وتنفيذ القلب بغرزة الحصيرة بالخرز اللولوي.
- 3- تم استخدام غرز تكميلية للتصميم مثل غرزة الفرع، وغرزة المارجريت.



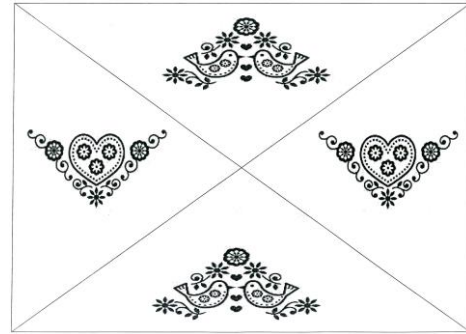
الوحدة الزخرفية المنقذة



الوحدة الزخرفية المستخدمة



المنتج المنفذ



الشكل التخطيطي للمعلقة

معلقة منقذة بـرمز العصفور الأخضر

شكل (13)

المنتج رقم (4) معلقة منفذة باستخدام رمز العين :-

الألوان المستخدمة :-

• بالنسبة للخيط : البنفسجي 3 درجات - الأبيض - البرتقالي - كموني.

أساليب التطريز المستخدمة بدون خلفية :

1- غرزة الحصيرة بالخيط.

2- غرزة عش العنكبوت.

الشكل الخارجي للمعلقة :-

معلقة مكونة من دائرة قطرها 45 سم مقسومة إلى نصفين منفصلين :

• الجزء العلوي على شكل نصف دائرة يحتوي على عدد (1) وحدات زخرفية بحجم كبير .

• الجزء السفلي مقسوم إلى نصفين كل نصف يحتوي على عدد (1) وحدة زخرفية بحجم أصغر .

توصيف المنتج :-

1- تم استخدام قاعدة الاتزان.

2- تم تنفيذ الجزء السفلي للوحدة الزخرفية باستخدام غرزة الحصيرة بالخيط، واستخدام غرزة عش العنكبوت لتنفيذ منتصف الوحدة الزخرفية.

3- تم استخدام غرز تكميلية للتصميم مثل غرزة الفرع.



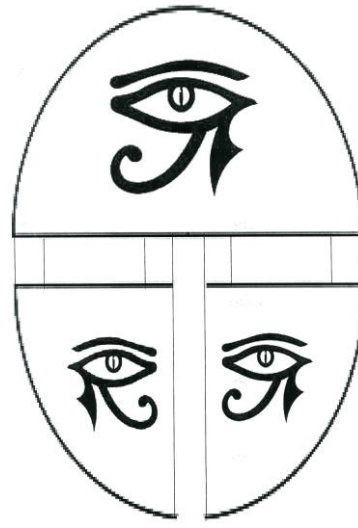
الوحدة الزخرفية المنفذة



الوحدة الزخرفية المستخدمة



المنتج المنفذ



الشكل التخطيطي للمعلقة

معلقة منفذة برمز العين

شكل (14)



المنتج رقم (5) معلقة منقذة باستخدام رمز الكف :-

الألوان المستخدمة :-

• بالنسبة للخيط : التركواز - الأزرق - الأبيض - الأصفر - الفوشيا.

أساليب التطريز المستخدمة بدون خلفية :

1- غرزة اللاسيه الشبيكة بالخيط.

2- غرزة عش العنكبوت.

الشكل الخارجي للمعلقة :-

معلقة مكونة من جزئين :

الجزء العلوي على شكل مربع مقاس  $25 \times 25$  سم بداخلها معين مقاس  $25 \times 25$  سم يحتوي على عدد (9) وحدات زخرفية. الجزء السفلي على شكل مثلث متساوي الأضلاع بنفس طول ضلع المربع يحتوي على عدد (5) وحدات زخرفية للكف.

توصيف المنتج :-

- 1- تم استخدام قاعدة التشعب عن طريق استخدام رمز الكف في المنتصف وحوله رمز الكف بمقياس أصغر.
- 2- تم تنفيذ أصابع اليد للكف بغرزة اللاسيه الشبيكة واستخدام غرزة عش العنكبوت لتنفيذ العين بداخل الكف.
- 3- تم استخدام غرز تكميلية للتصميم مثل غرزة الفرع، وغرزة البذرة.



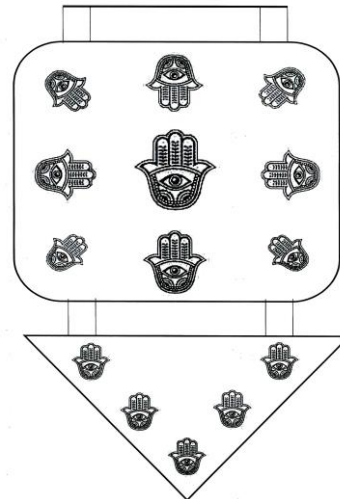
الوحدة الزخرفية المنقذة



الوحدة الزخرفية المستخدمة



المنتج المنفذ



الشكل التخطيطي للمعلقة

معلقة منقذة برمز الكف

شكل (15)

المنتج رقم (6) معلقة منفذة باستخدام رمز الشمس :-

الألوان المستخدمة :-

• بالنسبة للخيط : البني - الأصفر - البرتقالي - الأخضر .

أساليب التطريز المستخدمة بدون خلفية :-

1- غرزة عش العنكبوت.

الشكل الخارجي للمعلقة :-

معلقة مكونة من ثلاثة أجزاء كل جزء :

• الجزء الرئيسي على شكل معين كبير بمقاس  $20 \times 20$  سم بداخلها عدد (5) وحدات زخرفية.

• يتدلي من الجزء الرئيسي عدد (3) على شكل معين، اثنان منهما بمقاس  $10 \times 10$  سم ، والثالث بمقاس  $15 \times 15$  سم وكل منهم بداخله

عدد (1) وحدة زخرفية.

توصيف المنتج :-

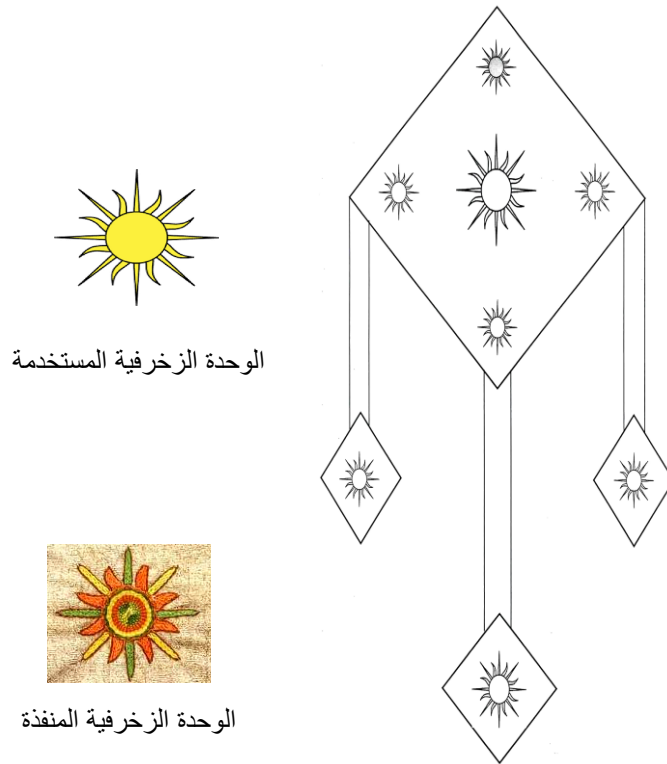
1- تم استخدام قاعدة الاتزان.

2- تم تنفيذ قرص الشمس بغرزة عش العنكبوت.

3- تم استخدام غرز تكميلية للتصميم مثل غرزة الفرع.



المنتج المنفذ



الشكل التخطيطي للمعلقة

الوحدة الزخرفية المستخدمة



الوحدة الزخرفية المنفذة

معلقة منفذة بـ رمز الشمس

شكل (16)



المنتج رقم (7) معلقة منفذة باستخدام رمز الهلال :-

الألوان المستخدمة :-

- بالنسبة للخيط : النبيتي - السيموني - الأخضر الفاتح - الأخضر الغامق - البرتقالي.

أساليب التطريز المستخدمة بدون خلفية :-

1- غرزة الحصيرة بالخيط.

2- غرزة عش العنكبوت.

الشكل الخارجي للمعلقة :-

معلقة مكونة من دائرة قطرها 45 سم مقسومة إلى نصفين منفصلين :

- الجزء العلوي مقسوم إلى نصفين كل نصفين يحتوي على عدد (1) وحدة زخرفية بحجم أصغر.

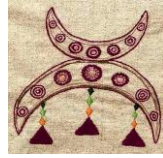
- الجزء السفلي على شكل نصف دائرة يحتوي على عدد (1) وحدات زخرفية بحجم كبير.

توصيف المنتج :-

1- تم استخدام قاعدة التماثل.

2- تم تنفيذ الدوائر الداخلية للهلال بغرزة عش العنكبوت، وتنفيذ الدلايات بغرزة الحصيرة.

3- تم استخدام غرز تكميلية للتصميم مثل غرزة الفرع.



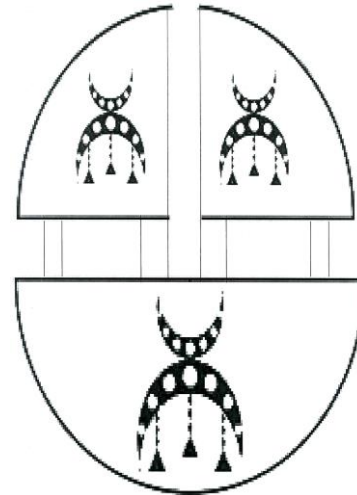
الوحدة الزخرفية المنفذة



الوحدة الزخرفية المستخدمة



المنتج المنفذ



الشكل التخطيطي للمعلقة

معلقة منفذة برمز الهلال

شكل (17)

## صدق وثبات أدوات البحث

### 1- صدق وثبات استبيان المتخصصين نحو المعلقات المنفذة :

#### صدق الاستبيان :

يقصد به قدرة الاستبيان على قياس ما وضع لقياسه .

**الصدق باستخدام الاتساق الداخلي بين الدرجة الكلية لكل محور والدرجة الكلية للاستبيان :**

تم حساب الصدق باستخدام الاتساق الداخلي وذلك بحساب معامل الارتباط (معامل ارتباط بيرسون) بين الدرجة الكلية لكل محور (الجانب التقني للتطريز بدون خلفية من القماش ، الجانب الجمالي للتطريز بدون خلفية من القماش) والدرجة الكلية للاستبيان ، والجدول التالي (1) يوضح ذلك :

جدول (1) قيم معاملات الارتباط بين درجة كل محور ودرجة الاستبيان

الدلالة	الارتباط	
0.01	0.726	المحور الأول : الجانب التقني للتطريز بدون خلفية من القماش
0.01	0.915	المحور الثاني : الجانب الجمالي للتطريز بدون خلفية من القماش

يتضح من الجدول (1) أن معاملات الارتباط كلها دالة عند مستوى ( 0.01 ) لاقتربها من الواحد

الصحيح مما يدل على صدق وتجانس محاور الاستبيان .

#### الثبات :

يقصد بالثبات reability دقة الإختبار في القياس والملاحظة ، وعدم تناقضه مع نفسه ، واتساقه واطراده فيما يزودنا به من معلومات عن سلوك المفحوص ، وهو النسبة بين تباين الدرجة على الاستبيان التي تشير إلى الأداء الفعلي للمفحوص ، و تم حساب الثبات عن طريق :

1- معامل ألفا كرونباخ Alpha Cronbach

2- طريقة التجزئة النصفية Split-half

جدول (2) قيم معامل الثبات لمحاور الاستبيان

التجزئة النصفية	معامل الفا	المحاور
0.946 – 0.881	0.911	المحور الأول : الجانب التقني للتطريز بدون خلفية من القماش
0.813 – 0.752	0.785	المحور الثاني : الجانب الجمالي للتطريز بدون خلفية من القماش
0.856 – 0.794	0.822	ثبات الاستبيان ككل

يتضح من الجدول (2) أن جميع قيم معاملات الثبات : معامل ألفا ، التجزئة النصفية ، دالة عند

مستوى 0.01 مما يدل على ثبات الاستبيان .

## 2- صدق وثبات استبيان أصحاب الجالريهات نحو المعلقات المنفذة :

### الصدق باستخدام الاتساق الداخلي بين الدرجة الكلية لكل محور والدرجة الكلية للاستبيان :

تم حساب الصدق باستخدام الاتساق الداخلي وذلك بحساب معامل الارتباط (معامل ارتباط بيرسون) بين الدرجة الكلية لكل محور (الجانب الجمالي للمعلقات النسجية ، الجانب الاقتصادي للمعلقات النسجية) والدرجة الكلية للاستبيان ، والجدول التالي يوضح ذلك :

جدول (3) قيم معاملات الارتباط بين درجة كل محور ودرجة الاستبيان

الدالة	الارتباط	
0.01	0.881	المحور الأول : الجانب الجمالي للمعلقات النسجية
0.01	0.769	المحور الثاني : الجانب الاقتصادي للمعلقات النسجية

يتضح من الجدول (3) أن معاملات الارتباط كلها دالة عند مستوى ( 0.01 ) لاقترابها من الواحد

الصحيح مما يدل على صدق وتجانس محاور الاستبيان .

### الثبات :

يقصد بالثبات reability دقة الاختبار في القياس والملاحظة ، وعدم تناقضه مع نفسه ، واتساقه واطراده فيما يزودنا به من معلومات عن سلوك المفحوص ، وهو النسبة بين تباين الدرجة على الاستبيان التي تشير إلى الأداء الفعلي للمفحوص ، و تم حساب الثبات عن طريق :

1- معامل ألفا كرونباخ Alpha Cronbach

2- طريقة التجزئة النصفية Split-half

جدول (4) قيم معامل الثبات لمحاور الاستبيان

التجزئة النصفية	معامل ألفا	المحاور
0.779 - 0.710	0.741	المحور الأول : الجانب الجمالي للمعلقات النسجية
0.934 - 0.876	0.909	المحور الثاني : الجانب الاقتصادي للمعلقات النسجية
0.880 - 0.825	0.854	ثبات الاستبيان ككل

يتضح من الجدول (4) أن جميع قيم معاملات الثبات : معامل ألفا ، التجزئة النصفية ، دالة عند

مستوى 0.01 مما يدل على ثبات الاستبيان .

نتائج الدراسة ومناقشتها :-

### الفرض الأول :

"توجد فروق ذات دلالة إحصائية بين المعلقات السبعة المنفذة في تحقيق الجانب التقني للتطريز بدون خلفية من القماش وفقاً لآراء المتخصصين"

وللتحقق من هذا الفرض تم حساب تحليل التباين لمتوسط درجات المعلقات السبعة المنفذة في تحقيق الجانب

التقني للتطريز بدون خلفية من القماش ، والجدول التالي (5) يوضح ذلك :

جدول (5) تحليل التباين لمتوسط درجات المعلقات السبعة المنفذة في تحقيق الجانب التقني للتطريز بدون خلفية من القماش وفقاً لآراء المتخصصين

الدلالة	قيمة (ف)	متوسط المربعات	درجات الحرية	مجموع المربعات	الجانب التقني للتطريز بدون خلفية من القماش
0.01 دال	24.959	2310.551	6	13863.305	بين المجموعات
		92.574	56	5184.160	داخل المجموعات
			82	19047.465	المجموع

يتضح من جدول (5) إن قيمة (ف) كانت (24.959) وهي قيمة دالة إحصائياً عند مستوى (0.01) ، مما يدل على وجود فروق بين المعلقات السبعة المنفذة في تحقيق الجانب التقني للتطريز بدون خلفية من القماش وفقاً لآراء المتخصصين ، ولمعرفة اتجاه الدلالة تم تطبيق إختبار LSD للمقارنات المتعددة والجدول التالي (6) يوضح ذلك :

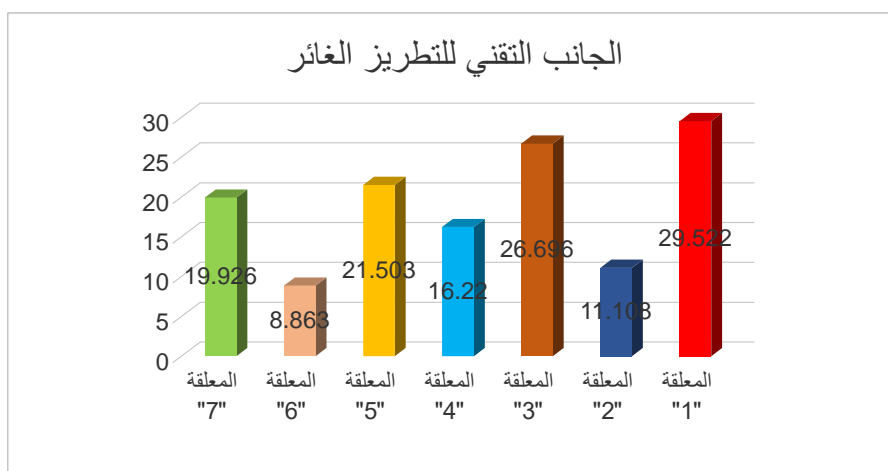
جدول (6) إختبار LSD للمقارنات المتعددة

المعلقة "7"	المعلقة "6"	المعلقة "5"	المعلقة "4"	المعلقة "3"	المعلقة "2"	المعلقة "1"	الجانب التقني للتطريز بدون خلفية من القماش
19.926 = م	8.863 = م	21.503 = م	16.220 = م	26.696 = م	11.108 = م	29.522 = م	
						-	المعلقة "1"
						**18.413	المعلقة "2"
					**15.587	*2.825	المعلقة "3"
				**10.476	**5.111	**13.302	المعلقة "4"
			**5.283	**5.193	**10.394	**8.018	المعلقة "5"
		**12.640	**7.356	**17.833	*2.245	**20.658	المعلقة "6"
	**11.063	1.576	**3.706	**6.770	**8.817	**9.595	المعلقة "7"

بدون نجوم غير دال

\* دال عند 0.05

\*\* دال عند 0.01



شكل (18) متوسط درجات المعلقات السبعة المنفذة في تحقيق الجانب التقني للتطريز بدون خلفية من القماش وفقاً لآراء المتخصصين

**من الجدول (6) والشكل (18) يتضح أن :**

1. وجود فروق دالة إحصائياً بين المعلقات السبعة المنفذة في تحقيق الجانب التقني للتطريز بدون خلفية من القماش وفقاً لآراء المتخصصين عند مستوى دلالة 0.01 ، فنجد أن المعلقة "1" كانت أفضل المعلقات ، يليها المعلقة "3" ، ثم المعلقة "5" ، ثم المعلقة "7" ، ثم المعلقة "4" ، ثم المعلقة "2" ، وأخيراً المعلقة "6" .
2. كما توجد فروق دالة إحصائياً عند مستوى دلالة 0.05 بين المعلقة "1" والمعلقة "3" لصالح المعلقة "1" ، كما توجد فروق عند مستوى دلالة 0.05 بين المعلقة "2" والمعلقة "6" لصالح المعلقة "2" .
3. بينما لا توجد فروق بين المعلقة "5" والمعلقة "7" .

ويفسر وجود الفروق الإحصائية بين المعلقات السبعة المنفذة إلى تفاوت مدى ملاءمة المظهر السطحي للغرز المستخدمة بالنسبة للتصميم المنفذ وأيضاً ملاءمة أسلوب التطريز مع أجزاء التصميم، وهذا يتفق مع دراسة أمل عويس (2009)، سهيلة حسن وآخرون (2011)، رحاب عبد الله (2019)، رحاب حسني جميل (2020) من حيث الاستفادة من أساليب التطريز المختلفة لإبراز جوانب التصميم من خلال التقنيات المختلفة، وتختلف مع تلك الدراسات من حيث أنواع التقنيات المستخدمة.

**الفرض الثاني :**

"توجد فروق ذات دلالة إحصائية بين المعلقات السبعة المنفذة في تحقيق الجانب الجمالي للتطريز بدون خلفية من القماش وفقاً لآراء المتخصصين"

للتحقق من هذا الفرض تم حساب تحليل التباين لمتوسط درجات المعلقات السبعة المنفذة في تحقيق

الجانب الجمالي للتطريز بدون خلفية من القماش ، والجدول التالي (7) يوضح ذلك :

جدول (7) تحليل التباين لمتوسط درجات المعلقات السبعة المنفذة

في تحقيق الجانب الجمالي للتطريز بدون خلفية من القماش وفقاً لآراء المتخصصين

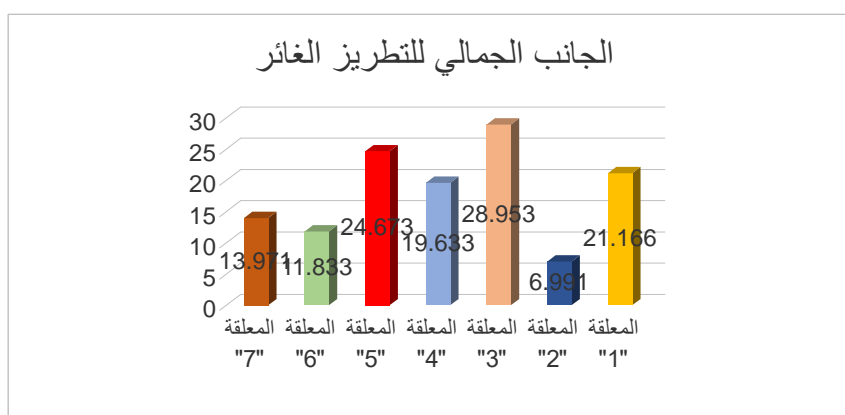
الدلالة	قيمة (ف)	متوسط المربعات	درجات الحرية	مجموع المربعات	الجانب الجمالي للتطريز بدون خلفية من القماش
0.01 دال	42.833	570.216	6	3421.293	بين المجموعات
		13.313	56	745.502	داخل المجموعات
			62	4166.795	المجموع

يتضح من جدول (7) إن قيمة (ف) كانت (42.833) وهي قيمة دالة إحصائياً عند مستوى (0.01)

، مما يدل على وجود فروق بين المعلقات السبعة المنفذة في تحقيق الجانب الجمالي للتطريز بدون خلفية من القماش وفقاً لآراء المتخصصين ، ولمعرفة اتجاه الدلالة تم تطبيق اختبار LSD للمقارنات المتعددة والجدول التالي (8) يوضح ذلك :

جدول (8) اختبار LSD للمقارنات المتعددة

المعلقة "7"	المعلقة "6"	المعلقة "5"	المعلقة "4"	المعلقة "3"	المعلقة "2"	المعلقة "1"	الجانب الجمالي للتطريز بدون خلفية من القماش
م = 13.971	م = 11.833	م = 24.673	م = 19.633	م = 28.953	م = 6.991	م = 21.166	
						-	المعلقة "1"
					-	**14.175	المعلقة "2"
				-	**21.962	**7.786	المعلقة "3"
			-	**9.320	**12.642	1.533	المعلقة "4"
		-	**5.050	**4.280	**17.682	**3.506	المعلقة "5"
	-	**12.840	**7.800	**17.120	**4.842	9.333	المعلقة "6"
						**	
-	*2.137	**10.702	**5.662	**14.982	**6.980	**7.195	المعلقة "7"



شكل (19) متوسط درجات المعلقات السبعة المنفذة في تحقيق الجانب الجمالي للتطريز بدون خلفية من القماش وفقاً لآراء المتخصصين

من الجدول (8) والشكل (19) يتضح أن :

1- وجود فروق دالة إحصائية بين المعلقات السبعة المنفذة في تحقيق الجانب الجمالي للتطريز بدون خلفية من القماش وفقاً لآراء المتخصصين عند مستوى دلالة 0.01 ، فنجد أن المعلقة "3" كانت أفضل المعلقات ، يليها المعلقة "5" ، ثم المعلقة "1" ، ثم المعلقة "4" ، ثم المعلقة "7" ، ثم المعلقة "6" ، وأخيراً المعلقة "2" .

2- كما توجد فروق دالة إحصائية عند مستوى دلالة 0.05 بين المعلقة "6" والمعلقة "7" لصالح المعلقة "7" .

3- بينما لا توجد فروق بين المعلقة "1" والمعلقة "4" .

ويفسر وجود الفروق الإحصائية بين المعلقات السبعة المنفذة إلى تفاوت مدى تحقق الانسجام والترابط والتناغم بين التصميم الزخرفي والبنائي للمعلقات المنفذة، وأيضاً مدى إمكانية ترجمة أسلوب التطريز للتصميم بدقة ووضوح، وهذا يتفق مع دراسة كل من صفاء محمد نعمان (2004)، أمل عويس صابر (2009)، فاطمه صديق إبراهيم (2010)، سهيلة حسن وآخرون (2011)، رحاب عبد الله (2019)، رحاب حسني جميل



(2020) من حيث استخدام أساليب التطريز فى إبراز الجوانب الجمالية للتصميم المنفذ وتختلف مع تلك الدراسات من حيث أنواع التصميمات المستخدمة فى المنتجات.  
الفرض الثالث :

"توجد فروق ذات دلالة إحصائية بين متوسطات تقييم المعلقات السبعة المنفذة فى تحقيق جوانب التقييم ككل وفقاً لآراء المتخصصين"

وللتحقق من هذا الفرض تم حساب تحليل التباين لمتوسط درجات المعلقات السبعة المنفذة وفقاً لآراء المتخصصين ، والجدول التالي (9) يوضح ذلك :

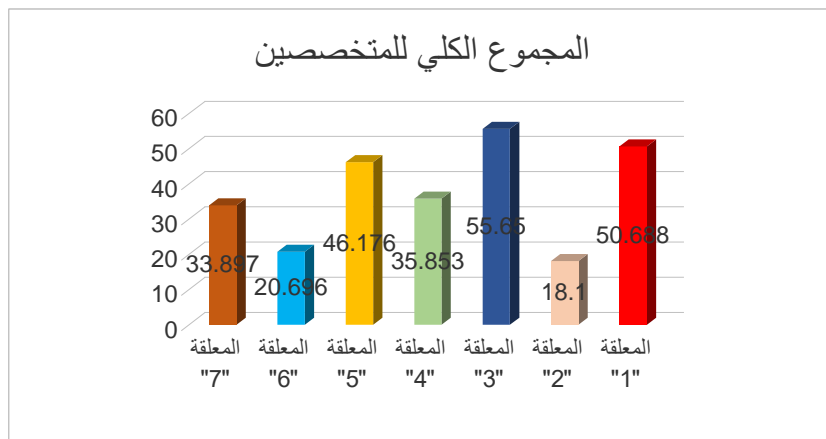
جدول (9) تحليل التباين لمتوسط درجات المعلقات السبعة المنفذة وفقاً لآراء المتخصصين

الدلالة	قيمة ( ف )	متوسط المربعات	درجات الحرية	مجموع المربعات	المجموع الكلي للمتخصصين
0.01 دال	38.653	648.184	6	3889.102	بين المجموعات
		16.769	56	939.078	داخل المجموعات
			62	4828.180	المجموع

يتضح من جدول (9) إن قيمة ( ف ) كانت (38.653) وهى قيمة دالة إحصائياً عند مستوى (0.01) ، مما يدل على وجود فروق بين المعلقات السبعة المنفذة وفقاً لآراء المتخصصين ، ولمعرفة اتجاه الدلالة تم تطبيق اختبار LSD للمقارنات المتعددة والجدول التالي (10) يوضح ذلك :

جدول ( 10 ) اختبار LSD للمقارنات المتعددة

المعلقة "7"	المعلقة "6"	المعلقة "5"	المعلقة "4"	المعلقة "3"	المعلقة "2"	المعلقة "1"	المجموع الكلي للمتخصصين					
33.897 = م	20.696 = م	46.176 = م	35.853 = م	55.650 = م	18.100 = م	50.688 = م						
						-	المعلقة "1"					
					-	**32.588	المعلقة "2"					
					**37.550	**4.961	المعلقة "3"					
					**19.796	**17.753	**14.835	المعلقة "4"				
					-	**10.323	**9.473	**28.076	المعلقة "5"			
					-	**25.480	**15.156	**34.953	**2.596	**29.992	المعلقة "6"	
					-	**13.201	**12.278	1.955	**21.752	**15.797	**16.791	المعلقة "7"



شكل (20) متوسط درجات المعلقات السبعة المنفذة وفقاً لآراء المتخصصين

### من الجدول (10) والشكل (20) يتضح أن :

1- وجود فروق دالة إحصائية بين متوسطات تقييم المعلقة السبعة المنفذة في تحقيق جوانب التقييم ككل وفقاً لآراء المتخصصين عند مستوى دلالة 0.01 ، فنجد أن المعلقة "3" كانت أفضل المعلقة ، يليها المعلقة "1" ، ثم المعلقة "5" ، ثم المعلقة "4" ، ثم المعلقة "7" ، ثم المعلقة "6" ، وأخيراً المعلقة "2" .

2- كما توجد فروق دالة إحصائية عند مستوى دلالة 0.05 بين المعلقة "2" والمعلقة "6" لصالح المعلقة "6".

3- بينما لا توجد فروق بين المعلقة "4" والمعلقة "7" .

ويفسر وجود الفروق الإحصائية بين المعلقة السبعة المنفذة إلى تفاوت مدى تحقق كل من الجانبين التقني والجمالي من استخدام التطريز بدون خلفية من القماش في تنفيذ المعلقة، وهذا يتفق مع دراسة كل من أمل عويس صابر (2009)، فاطمه صديق إبراهيم (2010)، سهيلة حسن وآخرون (2011)، سامية أحمد الجارحي (2016)، مروه السيد إبراهيم (2016) ، رحاب عبد الله (2019) ، رحاب حسني جميل (2020) من حيث الربط بين الجوانب الجمالية والتقنية في إبراز التصميمات المنفذة وتختلف معها من حيث الطرق التي تم بها تنفيذ التصميمات.

### الفرض الرابع :

"توجد فروق ذات دلالة إحصائية بين المعلقة السبعة المنفذة في تحقيق الجانب الجمالي للمعلقة النسجية وفقاً لآراء أصحاب الجاليريات"

للتحقق من هذا الفرض تم حساب تحليل التباين لمتوسط درجات المعلقة السبعة المنفذة في تحقيق الجانب الجمالي للمعلقة النسجية وفقاً لآراء أصحاب الجاليريات ، والجدول التالي (11) يوضح ذلك:

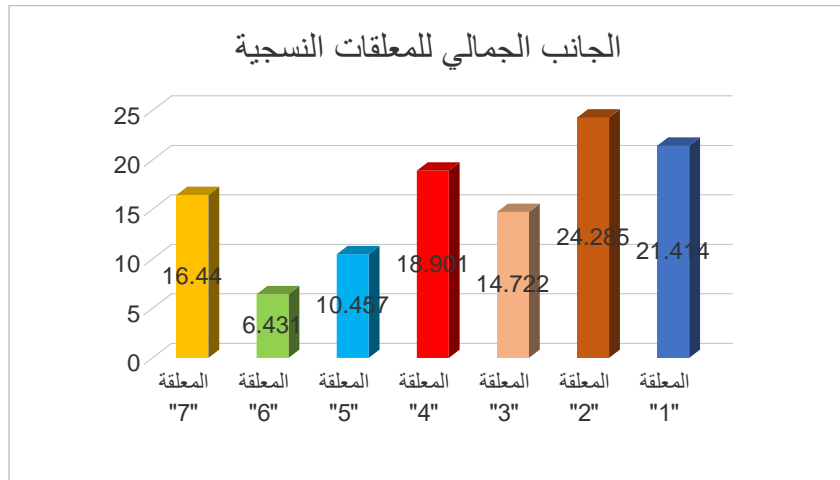
جدول (11) تحليل التباين لمتوسط درجات المعلقة السبعة المنفذة في تحقيق الجانب الجمالي للمعلقة النسجية وفقاً لآراء أصحاب الجاليريات

الدالة	قيمة ( ف )	متوسط المربعات	درجات الحرية	مجموع المربعات	الجانب الجمالي للمعلقة النسجية
0.01 دال	60.604	296.082	6	1776.490	بين المجموعات
		4.886	42	205.192	داخل المجموعات
			48	1981.682	المجموع

يتضح من جدول (11) إن قيمة ( ف ) كانت (60.604) وهي قيمة دالة إحصائية عند مستوى (0.01) ، مما يدل على وجود فروق بين المعلقة السبعة المنفذة في تحقيق الجانب الجمالي للمعلقة النسجية وفقاً لآراء أصحاب الجاليريات ، ولمعرفة اتجاه الدلالة تم تطبيق اختبار LSD للمقارنات المتعددة والجدول التالي (12) يوضح ذلك :

جدول (12) اختبار LSD للمقارنات المتعددة

المعلقة "7"	المعلقة "6"	المعلقة "5"	المعلقة "4"	المعلقة "3"	المعلقة "2"	المعلقة "1"	الجانب الجمالي للمعلقات النسجية
16.440 = م	6.431 = م	10.457 = م	18.901 = م	14.722 = م	24.285 = م	21.414 = م	
						-	المعلقة "1"
						*2.871	المعلقة "2"
					**9.562	**6.691	المعلقة "3"
				-	**4.178	**5.384	المعلقة "4"
			**8.442	**4.265	**13.828	**10.957	المعلقة "5"
		**4.025	**12.470	**8.291	**17.854	**14.982	المعلقة "6"
	**10.008	**5.982	*2.461	1.717	**7.845	**4.974	المعلقة "7"



شكل (21) متوسط درجات المعلقات السبعة المنفذة في تحقيق

الجانب الجمالي للمعلقات النسجية وفقاً لآراء أصحاب الجاليريها

من الجدول (12) والشكل (4) يتضح أن :

1- وجود فروق دالة إحصائية بين المعلقات السبعة المنفذة في تحقيق الجانب الجمالي للمعلقات النسجية وفقاً لآراء أصحاب الجاليريها عند مستوى دلالة 0.01 ، فنجد أن المعلقة "2" كانت أفضل المعلقات ، يليها المعلقة "1" ، ثم المعلقة "4" ، ثم المعلقة "7" ، ثم المعلقة "3" ، ثم المعلقة "5" ، وأخيراً المعلقة "6" .

2- كما توجد فروق دالة إحصائية عند مستوى دلالة 0.05 بين المعلقة "1" والمعلقة "2" لصالح المعلقة "2" ، كما توجد فروق دالة إحصائية عند مستوى دلالة 0.05 بين المعلقة "1" والمعلقة "4" لصالح المعلقة "1" ، كما توجد فروق دالة إحصائية عند مستوى دلالة 0.05 بين المعلقة "4" والمعلقة "7" لصالح المعلقة "4" .

3- بينما لا توجد فروق بين المعلقة "3" والمعلقة "7" .

ويفسر وجود الفروق الإحصائية بين المعلقات السبعة المنفذة إلى تفاوت مدى تحقق الانسجام في توزيع الوحدات المكونة للمعلقة مع مساحة الخلفية، وهذا يتفق مع دراسة كل من أمل عويس صابر (2009)، فاطمه صديق إبراهيم (2010)، سهيلة حسن وآخرون (2011)، سامية أحمد الجارحي (2016)، مروه السيد إبراهيم

(2016)، رحاب عبد الله (2019)، رحاب حسني جميل (2020) من حيث الهدف الذي تسعى له الدراسة في إبراز الجوانب الجمالية للتصميمات باستخدام أساليب التطريز المختلفة.  
**الفرض الخامس :**

"توجد فروق ذات دلالة إحصائية بين المعلقات السبعة المنفذة في تحقيق الجانب الاقتصادي للمعلقات النسجية وفقاً لآراء أصحاب الجاليريات"

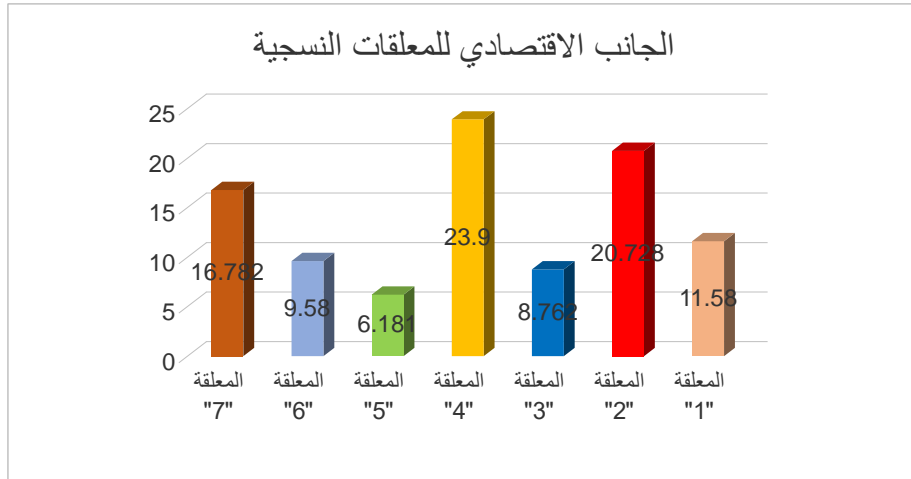
للتحقق من هذا الفرض تم حساب تحليل التباين لمتوسط درجات المعلقات السبعة المنفذة في تحقيق الجانب الاقتصادي للمعلقات النسجية وفقاً لآراء أصحاب الجاليريات ، والجدول التالي (13) يوضح ذلك:  
جدول (13) تحليل التباين لمتوسط درجات المعلقات السبعة المنفذة في تحقيق الجانب الاقتصادي للمعلقات النسجية وفقاً لآراء أصحاب الجاليريات

الدلالة	قيمة ( ف )	متوسط المربعات	درجات الحرية	مجموع المربعات	الجانب الاقتصادي للمعلقات النسجية
0.01 دال	56.719	302.066	6	1812.397	بين المجموعات
		5.326	42	223.679	داخل المجموعات
			48	2036.076	المجموع

يتضح من جدول (13) إن قيمة ( ف ) كانت (56.719) وهى قيمة دالة إحصائياً عند مستوى (0.01) ، مما يدل على وجود فروق بين المعلقات السبعة المنفذة في تحقيق الجانب الاقتصادي للمعلقات النسجية وفقاً لآراء أصحاب الجاليريات ، ولمعرفة اتجاه الدلالة تم تطبيق اختبار LSD للمقارنات المتعددة والجدول التالي (14) يوضح ذلك :

جدول (14) اختبار LSD للمقارنات المتعددة

المعلقة "7"	المعلقة "6"	المعلقة "5"	المعلقة "4"	المعلقة "3"	المعلقة "2"	المعلقة "1"	الجانب الاقتصادي للمعلقات النسجية
م = 16.782	م = 9.580	م = 6.181	م = 23.900	م = 8.762	م = 20.728	م = 11.580	
						-	المعلقة "1"
						9.148	
						**	المعلقة "2"
					-	**11.965	المعلقة "3"
				**15.137	**3.171	**12.320	المعلقة "4"
			**17.718	*2.581	**14.547	**5.398	المعلقة "5"
		**3.398	**14.320	0.817	**11.148	*2.000	المعلقة "6"
	**7.202	**10.601	**7.117	**8.020	**3.945	**5.202	المعلقة "7"



شكل (22) متوسط درجات المعلقات السبعة المنفذة في تحقيق الجانب الاقتصادي للمعلقات النسجية وفقاً لآراء أصحاب الجاليريها

من الجدول (14) والشكل (22) يتضح أن :

1- وجود فروق دالة إحصائياً بين المعلقات السبعة المنفذة في تحقيق الجانب الاقتصادي للمعلقات النسجية وفقاً لآراء أصحاب الجاليريها عند مستوى دلالة 0.01 ، فنجد أن المعلقة "4" كانت أفضل المعلقات ، يليها المعلقة "2" ، ثم المعلقة "7" ، ثم المعلقة "1" ، ثم المعلقة "6" ، ثم المعلقة "3" ، وأخيراً المعلقة "5" .

2- كما توجد فروق دالة إحصائياً عند مستوى دلالة 0.05 بين المعلقة "1" والمعلقة "3" لصالح المعلقة "1" ، كما توجد فروق دالة إحصائياً عند مستوى دلالة 0.05 بين المعلقة "1" والمعلقة "6" لصالح المعلقة "1" ، كما توجد فروق دالة إحصائياً عند مستوى دلالة 0.05 بين المعلقة "3" والمعلقة "5" لصالح المعلقة "3" .

3- بينما لا توجد فروق بين المعلقة "3" والمعلقة "6" .

ويفسر وجود الفروق الإحصائية بين المعلقات السبعة المنفذة إلى تفاوت مدى تحقق الحداثة والخروج عن المألوف في المعلقات، وهذا يتفق مع دراسة كل من وهذا يتفق مع دراسة كل من أمل عويس صابر (2009)، فاطمه صديق إبراهيم (2010)، سامية أحمد الجارحي (2016)، مروه السيد إبراهيم (2016) من حيث محاولة التوصل إلى استحداث لمنتجات المعلقات بشكل يحقق الجانب الاقتصادي من الاستخدام.

## الفرض السادس :

"توجد فروق ذات دلالة إحصائية بين متوسطات تقييم المعلقات السبعة المنفذة في تحقيق جوانب التقييم ككل وفقاً لآراء أصحاب الجاليريات"

للتحقق من هذا الفرض تم حساب تحليل التباين لمتوسط درجات المعلقات السبعة المنفذة وفقاً لآراء أصحاب الجاليريات ، والجدول التالي (15) يوضح ذلك :

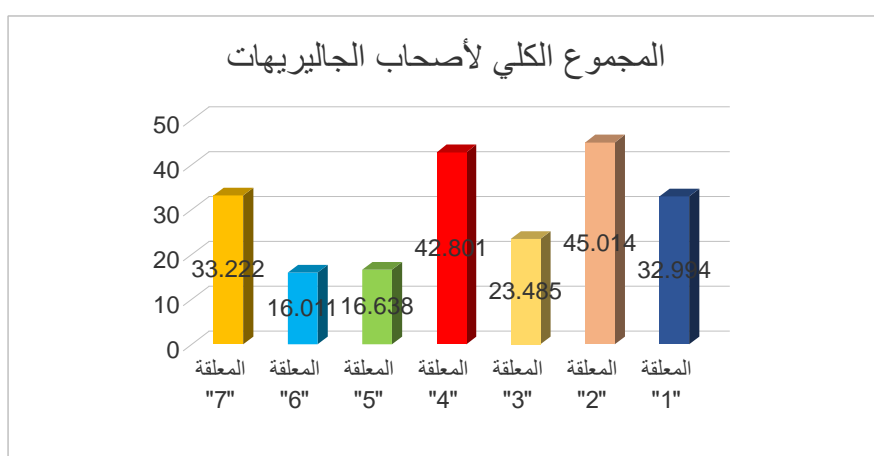
جدول (15) تحليل التباين لمتوسط درجات المعلقات السبعة المنفذة وفقاً لآراء أصحاب الجاليريات

الدلالة	قيمة ( ف )	متوسط المربعات	درجات الحرية	مجموع المربعات	المجموع الكلي لأصحاب الجاليريات
0.01 دال	42.262	1012.994	6	6077.963	بين المجموعات
		23.969	42	1006.703	داخل المجموعات
			48	7084.666	المجموع

يتضح من جدول (15) إن قيمة ( ف ) كانت (42.262) وهى قيمة دالة إحصائياً عند مستوى (0.01) ، مما يدل على وجود فروق بين المعلقات السبعة المنفذة وفقاً لآراء أصحاب الجاليريات ، ولمعرفة اتجاه الدلالة تم تطبيق اختبار LSD للمقارنات المتعددة والجدول التالي يوضح ذلك :

جدول (16) اختبار LSD للمقارنات المتعددة

المعلقة "7"	المعلقة "6"	المعلقة "5"	المعلقة "4"	المعلقة "3"	المعلقة "2"	المعلقة "1"	المجموع الكلي لأصحاب الجاليريات
33.222 = م	16.011 = م	16.638 = م	42.801 = م	23.485 = م	45.014 = م	32.994 = م	
						-	المعلقة "1"
						**12.020	المعلقة "2"
					**21.528	**9.508	المعلقة "3"
					**19.315	*2.212	المعلقة "4"
						**26.162	المعلقة "5"
						**6.847	المعلقة "6"
						**26.790	المعلقة "7"
						**7.474	
						**29.002	
						**16.982	
						0.228	
						**17.211	
						**16.584	
						**9.578	
						**9.737	
						**11.791	



شكل (23) متوسط درجات المعلقات السبعة المنفذة وفقاً لآراء أصحاب الجاليريات



## من الجدول (16) والشكل (23) يتضح أن :

- 1- وجود فروق دالة إحصائية بين متوسطات تقييم المعلقة السبعة المنفذة في تحقيق جوانب التقييم ككل وفقاً لآراء أصحاب الجاليريات عند مستوي دلالة 0.01 ، فنجد أن المعلقة "2" كانت أفضل المعلقة ، يليها المعلقة "4" ، ثم المعلقة "7" ، ثم المعلقة "1" ، ثم المعلقة "3" ، ثم المعلقة "5" ، وأخيرا المعلقة "6" .
  - 2- كما توجد فروق دالة إحصائية عند مستوي دلالة 0.05 بين المعلقة "2" والمعلقة "4" لصالح المعلقة "2"
  - 3- بينما لا توجد فروق بين المعلقة "1" والمعلقة "7" ، بينما لا توجد فروق بين المعلقة "5" والمعلقة "6" .
- ويفسر وجود الفروق الإحصائية بين المعلقة السبعة المنفذة إلى تفاوت مدى تحقق الجانبين الجمالي والاقتصادي في كل معلقة على حدا، وهذا يتفق مع دراسة كل من وهذا يتفق مع دراسة كل من أمل عويس صابر (2009)، فاطمه صديق إبراهيم (2010)، سهيلة حسن وآخرون (2011)، سامية أحمد الجارحي (2016)، مروه السيد إبراهيم (2016)، رحاب عبد الله (2019)، رحاب حسني جميل (2020) من حيث الهدف الذي تسعى له الدراسة في تحقيق الجانبين الجمالي والاقتصادي للمنتجات المنفذة بأساليب التطريز المقترحة بالدراسة..

### مستخلص النتائج :-

- 1- إمكانية تنفيذ التطريز بدون خلفية من القماش لزخارف رموز الفن الشعبي.
- 2- إمكانية رفع الجانب الجمالي لزخارف رموز الفن الشعبي باستخدام التطريز بدون خلفية من القماش.
- 3- إمكانية تنفيذ معلقة نسجية بأسلوب مستحدث بالتطريز اليدوي بدون خلفية من القماش.
- 4- إيجابية آراء المتخصصين نحو المعلقة المنفذة باستخدام التطريز بدون خلفية من القماش.
- 5- إيجابية آراء أصحاب الجاليريات نحو المعلقة المنفذة بأسلوب مستحدث.

### توصيات البحث :-

1. محاولة البحث الدائم عن الجديد في عالم التطريز وتطبيقاته في مجالات المنسوجات المختلفة.
2. استخدام تقنية التطريز بدون خلفية من القماش في مجال تصميم وزخرفة المنسوجات بشكل جديد.
3. تطبيق أسلوب التطريز بدون خلفية من القماش في مجال دراسة الملابس والنسيج بكلية الاقتصاد المنزلي والكليات المناظرة.
4. إعداد مشروعات بحثية تتضمن الإفادة من التطريز بدون خلفية من القماش لدعم المشروعات الصغيرة والمتطورة.
5. البحث عن تقنيات أخرى تصلح للتطريز بدون خلفية من القماش بشكل فني جديد ومستحدث.

## المراجع العربية :

1. أحمد على محمود سالماني، عادل جمال الدين الهنداوي، رانيا محمد احمد ، ايهاب محمد ابو الأنوار شحاته (2013) : " تطويع الزخارف الشعبية النوبية لانتاج ملابس سيدات منزلية حديثة "، العدد 28 يناير - مجلة بحوث التربية النوعية - جامعة المنصورة.
2. إمجد عبد السلام محمد عيد (2001) : " استخدام بعض العناصر الزخرفية الشعبية المحلية لإثراء التصميم الزخرفي "، رسالة ماجستير - غير منشورة - كلية التربية النوعية - جامعة المنصورة.
3. أمل عويس صابر عبد القادر (2009) : " مداخل تجريبية لتطويع لوحات الجرافيك لتنفيذها بأساليب التطريز " - بحث منشور - مجلة الاقتصاد المنزلي - جامعة المنوفية - مجلد 19 - عدد 2 - ابريل.
4. أمل عويس صابر عبد القادر (2009) : " تفعيل بعض أساليب التطريز مع تقنيات الجلد الصناعي فى مملكات حائطية ذات قيم جمالية " - بحث منشور - مجلة بحوث الاقتصاد المنزلي - جامعة المنوفية - مجلد 19 - عدد 2 - ابريل.
5. إيمان محمد على نوار (2001) : " مداخل لاستحداث وصياغة مفردات تشكيلية فى مجال تصميم اللوحة الزخرفية "، رسالة ماجستير غير منشورة - كلية التربية النوعية - جامعة عين شمس - ص 146.
6. ثريا نصر (2002) : " التصميم الزخرفي فى الملابس والمفروشات "، عالم الكتب - ط1 - القاهرة - ص 48 ، 49.
7. حميدة بنت علي بن حسين لباد (2008) : " السمات الفنية لنسيج التراث السعودي والإفادة منه فى عمل مكملات الزينة الحديثة " - رسالة ماجستير - غير منشورة - جامعة الملك سعود - الرياض - ص 3.
8. داليا عبد المجيد إسماعيل عمر (2009) : " رؤية جمالية للزخارف الشعبية المصرية وتوظيفها فى إثراء مفروشات حجرة الطفل "، رسالة دكتوراه غير منشورة - كلية الاقتصاد المنزلي - جامعة حلوان.
9. رويه على على (2012) : " إحياء التراث الشعبي فى مجال تصميم المنسوجات باستخدام الحاسب الآلي "، بحث منشور - المؤتمر العلمي السنوي العربي الرابع - 11 : 12 أبريل - كلية التربية النوعية - جامعة المنصورة.
10. رحاب حسني جميل إكرام (2020) : " دراسة أسس وتقنيات التطريز البارز لتحقيق القيم الجمالية وتطبيقاتها الوظيفية "، بحث منشور - مجلة الفنون والأدب وعلوم الإنسانيات والاجتماع - العدد الواحد والخمسون - أبريل.
11. رحاب عبد الله أبو راس (2008) : " الزخارف الإسلامية كمصدر لتصميم وحدات أثاث معاصرة "، رسالة ماجستير غير منشورة - كلية التربية - جامعة الملك سعود - الرياض - ص 4.
12. رحاب عبد الله حمود الحوري (2019) : " الاستفادة من الأساليب التقنية المختلفة وتوظيفها فى إنتاج مفروشات نسجية مطرزة مبتكرة بدون خلفية من القماش "، - مجلة العمارة والفنون والعلوم الإنسانية - العدد الثامن عشر.
13. زينب أحمد عبد العزيز (2010) : " زخارف العمارة النوبية كمدخل إبتكاري فى تصميم الأزياء "، المؤتمر العربي الرابع عشر للاقتصاد المنزلي - كلية الاقتصاد المنزلي - جامعة المنوفية - ص 532.
14. زينب أحمد عبد العزيز، عبير نجيب السعيد إحرارز (2017) : " رؤية جمالية لإثراء ملابس طالبات الجامعة باستخدام موتيفات منفذة بفرزة الكنفاه مستوحاة من رموز الفن النوبي "، مجلة التصميم الدولية - العدد الواحد - المجلد السابع.
15. سامي بخيت عبد الصالحين (2013) : " زخارف الحرف الشعبية المصرية بين التراث والمعاصرة "، الهيئة المصرية العامة للكتاب - القاهرة - ص 133، 182.

16. سامية أحمد حسن الجارحي (2016): "جماليات فن التولي لإثراء المعلقات وتوظيفه في مجال المشروعات الصغيرة" - مجلة علوم وفنون - جامعة حلوان - المجلد الثامن والعشرون - العدد (أ) الثالث يوليو.
17. سماء أحمد وحيد مصطفى (2018): "التراث الشعبي وتأصيل الهوية المصرية في تصميم الحلبي"، مجلة العمارة والفنون والعلوم الإنسانية - العدد الحادي عشر.
18. سهام زكي، أحكام احمد سليمان، ثريا سيد نصر (2008): "موسوعة التطريز تاريخه فنونه وجودته"، ط1 - عالم الكتب - ص 5.
19. سهيله حسن عبد الله اليماني، أفنان رياض عبد المنعم (2011): "رؤية تشكيلية مبتكرة لغرز التطريز اليدوي باستخدام الحاسب الآلي"، مجلة بحوث في التربية النوعية - العدد السابع عشر - جامعة القاهرة.
20. صفاء محمد نعمان (2004): "استخدام أسلوب الزخرفة النسيجية والتطريز في عمل مكملات الملابس"، رسالة ماجستير - غير منشورة - كلية الإقتصاد المنزلي - جامعة حلوان.
21. عزة أحمد محمد عبد الله (2018): "الزخارف الإفريقية والمفروشات المنزلية"، ط1 - دار الفكر العربي - مدينة نصر - القاهرة - ص 61.
22. غاده شاکر عبد الفتاح، نجلاء محمد طعيمة (2012): "الحفاظ على الموروثات الشعبية المصرية بتصميم مفروشات ذات خواص جمالية واقتصادية وتنفيذها بأسلوب الخيامية"، مجلة علوم وفنون ودراسات وبحوث - جامعة حلوان - المجلد الرابع والعشرون - العدد الرابع - أكتوبر.
23. فاطمه محمد حسن (2002): "فاعلية استخدام أسلوب المعمل المفتوح في تدريس التطريز"، رسالة دكتوراه غير منشورة - كلية التربية النوعية - جامعة عين شمس - ص 8.
24. فاطمه صديق إبراهيم مكرش (2010): "القيم الجمالية لشرابيث التراث لاستحداث مشغولات مطرزة يدويا"، رسالة ماجستير - غير منشورة - كلية الفنون والتصميم الداخلي - جامعة أم القرى.
25. ليلى عبد العزيز العبد الكريم (2003): "التطريز فن الرسم بالإبرة والخيط" - ط1 - مكتبة الفلاح للنشر والتوزيع - الكويت.
26. محمد صبري اسماعيل، هبه عاصم الدسوقي، ابتسام محمد أمين لمعي (2010): "دراسة أثر تغيير عناصر الوحدة الزخرفية الشعبية المصرية على القيمة الجمالية لأقمشة ملابس السيدات الصيفية المطبوعة"، مجلة الإقتصاد المنزلي - جامعة المنوفية - المجلد العشرون - العدد الأول.
27. مروه السيد إبراهيم (2016): "الرمز في الحياة الشعبية المصرية قيمة تشكيلية في تصميم صباغة أقمشة المعلقات" - مجلة علوم وفنون - جامعة حلوان - المجلد الثامن والعشرون - العدد الأول يناير.
28. نورا السيد الأشموني (2013): "إثراء التصميم الزخرفي لملابس السيدات الخارجية بمزج التراث الشعبي المصري والخليجي"، رسالة دكتوراه غير منشورة - كلية التربية النوعية - جامعة المنصورة - ص 35.
29. هدى محمد سامي غازي (2011): "توظيف الويب في نشر الأزياء الشعبية كنتاج حضاري بواحة سيوه للحفاظ على التراث والتشيط السياحي" - مجلة الإقتصاد المنزلي - جامعة المنوفية - المجلد الواحد والعشرون - العدد الثاني.
30. هنى أحمد محمد يس (2008): "تشكيلات فنية مستلهمة من وحدة ورموز الفن الشعبي المصري"، المؤتمر الدولي الأول - كلية الفنون الجميلة - جامعة المنيا - ص 491.

31. **وليد شعبان مصطفى (2013) :** " فاعلية وحدة تعليمية في مقرر صناعة يدوية لتنمية معارف ومهارات طلاب الفرقة الرابعة بقسم الصناعات الجلدية " ، - المؤتمر الدولي الأول للاقتصاد المنزلي (علوم الإنسان التطبيقية والتكنولوجيا في الألفية الثالثة ) - كلية الاقتصاد المنزلي - جامعة حلوان - ص 3.
32. **يوسف خليفه غراب، نجوى حسين حجازي (2003) :** " جماليات الزخارف الشعبية - مقدمة في تربية الإحساس " , مطبعة العمرانية - ط1 - القاهرة - ص 11 ، 172.

#### المراجع الأجنبية :

33. **Anna Haratyk (2017) :** " Folk Art and Culture in the Historical and Educational context " , Czech-Polish Historical and Pedagogical Journal, p 31
34. **Ekta Sharma (2015) :** " TRIBAL FOLK ARTS OF INDIA " , JOURNAL OF INTERNATIONAL ACADEMIC RESEARCH FOR MULTIDISCIPLINARY Impact Factor 1.625, ISSN: 2320-5083, Volume 3, Issue 5, June 2015 – p 300

#### الشبكة العنكبوتية :

35. [https://ar.wikipedia.org/wiki/%D8%AA%D8%B5%D9%85%D9%8A%D9%85\\_%D8%A3%D8%B2%D9%8A%D8%A7%D8%A1](https://ar.wikipedia.org/wiki/%D8%AA%D8%B5%D9%85%D9%8A%D9%85_%D8%A3%D8%B2%D9%8A%D8%A7%D8%A1)

**ملحق رقم (1)**

**استمارة تحكيم المنتجات المنفذة**

التخصص :  
الجامعة :

السيدة الأستاذة الدكتور  
الكلية :

بعد التحية .....

تقوم الباحثة / وسام مصطفى بإجراء بحث تحت عنوان (إمكانية الإفادة من التطريز بدون خلفية من القماش لزخارف رموز الفن الشعبي في تنفيذ المعلقة النسيجية بشكل مستحدث) نرغب من سيادتكم التفضل بمعاونتنا بالإطلاع على أدوات الدراسة لتقييمها، والتكرم بإبداء الرأي في النقاط التالية من خلال وضع علامة ( ✓ ) في المكان الذي يمثل إجابتك.

م	البند	أوافق	أوافق إلي حد ما	لا أوافق	ملاحظات
1	ملاءمة استمارة التحكيم لمحاوَر التقييم				
2	شمول الاستمارة لبند التقييم				
3	دقة صياغة عبارات الاستمارة				
4	صلاحية الاستمارة للتطبيق				

م	البند	ممتاز	جيد جدا	جيد	متوسط	ضعيف
	<b>أولاً : الجانب التقني للتطريز بدون خلفية من القماش.</b>					
1	ملاءمة المظهر السطحي للغرز المستخدمة للتصميم المنفذ.					
2	دقة وفتيات أسلوب التطريز المستخدم.					
3	تحقق التناسق اللوني في التطريز المستخدم.					
4	ملاءمة أسلوب التطريز بدون خلفية من القماش لأجزاء التصميم المنفذ.					
5	تحقق الجاذبية والقبول للمظهر العام للتطريز المنفذ للتصميم.					
6	ملاءمة الإنهاء والتشطيب للتصميم المنفذ.					
	<b>ثانياً : الجانب الجمالي للتطريز بدون خلفية من القماش.</b>					
1	تحقيق أسلوب التطريز بدون خلفية من القماش إضافة جديدة ومبتكرة للمنتج.					
2	يترجم أسلوب التطريز أجزاء التصميم بدقة ووضوح.					
3	تحقيق عمق وتلاحم بين التطريز والتصميم المنفذ.					
4	تحقيق ملمساً فنياً وجمالياً للتصميم المنفذ.					
5	تحقيق انسجام وترابط بين التصميم الزخرفي والتصميم البنائي للمنتج المنفذ.					
6	يتناغم التصميم الزخرفي المنفذ مع التصميم البنائي.					

ملحق رقم (2)

استمارة آراء أصحاب الجاليريات نحو المنتجات المنفذة

م	البنود	موافق	غير موافق
أولا : الجانب الجمالي للمعلقات النسيجية :-			
1	يتوافر في المعلقة عنصر الأصالة والحدائثة.		
2	يتحقق الانسجام في توزيع الوحدات المكونة للمعلقة على الخلفية		
3	يعد التصميم المنفذ بالتطريز إضافة جديدة في مجال المعلقات.		
4	تلاءم ألوان العناصر المكونة للمعلقة مع بعضها البعض.		
5	ملاءمة الشكل العام للمعلقة من حيث العناصر المكونة لها.		
ثانيا : الجانب الاقتصادي للمعلقات النسيجية :-			
6	تتميز المعلقة بسهولة العناية.		
7	تتميز المعلقة بطول العمر الاستهلاكي.		
8	تتحقق في المعلقة التوافق توافر الجانب الوظيفي.		
9	المعلقة لها قيمة اقتصادية عالية من حيث أسلوب التنفيذ.		
10	يتحقق في المعلقة الحدائثة والخروج عن المألوف في الأسواق.		

ملحق رقم (3)

أسماء السادة المحكمين

م	الاسم	الوظيفة
1	أ.د/ وليد شعبان مصطفى	أستاذ الملابس والنسيج - كلية الاقتصاد المنزلي - جامعة حلوان
2	أ.د/ حاتم أحمد رفاعي	أستاذ الملابس والنسيج - كلية الاقتصاد المنزلي - جامعة حلوان
3	أ.د/ هبة عاصم الدسوقي	أستاذ الملابس والنسيج - كلية التربية النوعية - جامعة عين شمس
4	أ.د/ رشا عباس الجوهري	أستاذ الملابس والنسيج - كلية التربية النوعية - جامعة المنصورة
5	أ.د/ سوزان على عبد الحميد	أستاذ الملابس والنسيج المساعد - كلية التربية النوعية - جامعة الفيوم
6	أ.م.د/ رشا محمد نجيب مبارك	أستاذ الملابس والنسيج المساعد - كلية التربية النوعية - جامعة المنوفية
7	أ.م.د/ ياسمين أحمد محمود الكحكي	أستاذ الملابس والنسيج المساعد - كلية التربية النوعية - جامعة أسيوط
8	أ.م.د/ منصور سيد سليمان	أستاذ الملابس والنسيج المساعد - كلية التربية النوعية - جامعة عين شمس
9	أ.م.د/ رجاب محمد على	أستاذ الملابس والنسيج المساعد - كلية التربية النوعية - جامعة الزقازيق



## The Possibility of Using Embroidery without a Background of Fabric for The Decorations of Folk Art Symbols in the Implementation of Textile Pendants in an Innovative Way

**A.P.D.Wessam Moustafa Abd El Mougod**

Assistant professor of clothing and textile, department of Home Economics-Faculty of Specific Education-Minia University

### **Abstract :**

The current research aims mainly to study the methods of embroidery without a background of cloth, and to apply these methods to the motifs of popular symbols, while studying the effect of using embroidery without a background of cloth to highlight the aesthetics of the decorations of popular symbols, and also to reach through the experimental study of the research to new innovations for weaving pendants.

The research method was based on the descriptive and quasi-experimental approaches, as the descriptive method was used to describe the symbols of popular art, while the semi-experimental method represented in the implementation of the textural suspensions.

### **That there are statistically significant differences between: -**

- The seven pendants implemented in realizing the technical side of embroidery without a background of fabric according to the opinions of specialists.
- The seven pendants implemented in achieving the aesthetic aspect of embroidery without a background of cloth according to the opinions of specialists.
- The averages of the evaluation of the seven pendants implemented in achieving the aspects of the evaluation as a whole, according to the opinions of specialists.
- The seven pendants implemented in achieving the aesthetic aspect of the textile pendants, according to the opinions of the owners of the galleries.
- The seven pendants implemented in achieving the economic side of the textile pendants, according to the opinions of the owners of the galleries.
- The average evaluation of the seven comments implemented in achieving the aspects of the evaluation as a whole, according to the opinions of the owners of the galleries.

**Key words:** embroidery without a background of fabric - folk art - weaving pendants.